









# inhalts- verzeichnis index



**Inhaltsverzeichnis**  
**Index**

**Seite**  
**Page**

Teil 1:	Verkehrsentwicklung 1982-2002	
Part 1:	Traffic Development 1982 - 2002	8
Teil 2:	Verkehrsentwicklung Schweizer Flughäfen	
Part 2:	Traffic development at Swiss airports	18
Teil 3:	Flugbewegungen	
Part 3:	Aircraft movements	25
Teil 4:	Passagierverkehr	
Part 4:	Passenger traffic	42
Teil 5:	Frachtverkehr	
Part 5:	Freight traffic	53
Teil 6:	Personalbestand am Flughafen Zürich 2002	
Part 6:	Personnel at Zurich Airport 2002	65
Anhang:	Wichtige Definitionen im Luftverkehr	
Appendix:	Important air traffic definitions	70



## **Vorwort**

Der Statistikbericht der Unique (Flughafen Zürich AG) gibt einen detaillierten Überblick über die Entwicklung des Flugverkehrs im Jahr 2002. Er stellt eine Ergänzung des Jahresberichtes der Flughafen Zürich AG dar.

Alle Informationen sind in Form von Tabellen und Graphiken dargestellt und beruhen auf Auswertungen der Unique (Flughafen Zürich AG). Die vorliegende 39. Ausgabe wurde inhaltlich gegenüber den Vorjahren leicht verändert.

Anfragen zu vertiefenden Auswertungen und Auskünften nehmen gerne entgegen:

Unique (Flughafen Zürich AG)  
Frau Franziska Platten  
Abteilung Verkehrsdaten/Statistik  
Tel: 043 8162103  
Fax: 043 8167525  
Email: [franziska.platten@uniqueairport.com](mailto:franziska.platten@uniqueairport.com)

## **Preface**

The Statistical yearbook of Unique (Zurich Airport Ltd.) is an addition to Unique's Annual Report and offers detailed views of 2002's traffic.

The statistical evaluations are consolidated by Unique (Zurich Airport Ltd.) in the form of tables and graphs. The present 39th edition was slightly modified over previous year's edition.

Please direct any questions or traffic data request to:

Unique (Zurich Airport Ltd.)  
Mrs Franziska Platten  
Head of Statistics  
Tel: 043 8162103  
Fax: 043 8167525  
Email: [franziska.platten@uniqueairport.com](mailto:franziska.platten@uniqueairport.com)



teil 1  
part 1





**Verkehrsentwicklung 1982 – 2002**  
**Traffic Development 1982 – 2002**

**Seite**  
**Page**

Verkehrsentwicklung 1982 – 2002 Traffic development 1982 – 2002	10
Total Bewegungen 1982 – 2002 (G) Total Movements 1982 – 2002 (G)	11
Total Passagiere 1982 – 2002 (G) Total Passengers 1982 – 2002 (G)	11
Total Fracht 1982 – 2002 (G) Total Freight 1982 – 2002 (G)	12
Total Post 1982 – 2002 (G) Total Mail traffic 1982 – 2002 (G)	12
Verkehrsentwicklung im Linien- und Charterverkehr, aufgeteilt nach schweizerischen und ausländischen Gesellschaften 1982 – 2002 Share of scheduled and non-scheduled traffic carried by national and foreign carriers 1982-2002	13
Gewerbsmässige Flugzeugbewegungen 1982 – 2002 Commercial movements 1982 – 2002	14
Passagierverkehr (Linien und Charter) 1982 – 2002 Passenger traffic (Scheduled and Non-scheduled) 1982 – 2002	15
Frachtaufkommen 1982 – 2002, in Tonnen Freight transport 1982 – 2002, in tons	16
Postverkehr 1982 – 2002, in Tonnen Mail traffic 1982 – 2002, in tons	17

**Verkehrsentwicklung 1982–2002**  
**Traffic development 1982–2002**

Jahr Year	Bewegungen / Movements					Passagiere / Passengers						Fracht / Freight		Post / Mail	
	gewerbs- mässig commercial	Δ%	nicht gewerbs- mässig non comm.	Total	Δ%	Terminal (1)	Δ%	Transit (2)	Δ%	Total (1)	Δ% (in t)	Total terminal	Δ% (in t)	Total terminal	Δ%
1982	126'803	-0.6%	34'990	161'793	-1.0%	8'016'959	-0.3%	350'740	8.5%	8'367'699	0.1%	203'071	5.0%	12'620	13.6%
1983	127'274	0.4%	38'546	165'820	2.5%	8'316'085	3.7%	345'497	-1.5%	8'661'582	3.5%	221'081	8.9%	14'321	13.5%
1984	131'071	3.0%	39'320	170'391	2.8%	8'737'767	5.1%	364'588	5.5%	9'102'355	5.1%	257'770	16.6%	15'086	5.3%
1985	136'204	3.9%	36'706	172'910	1.5%	9'168'619	4.9%	377'522	3.5%	9'546'141	4.9%	267'876	3.9%	16'302	8.1%
1986	139'300	2.3%	39'464	178'764	3.4%	9'323'957	1.7%	346'409	-8.2%	9'670'366	1.3%	281'146	5.0%	16'613	1.9%
1987	145'169	4.2%	38'175	183'344	2.6%	10'109'107	8.4%	424'908	22.7%	10'534'015	8.9%	295'203	5.0%	16'250	-2.2%
1988	160'094	10.3%	39'149	199'243	8.7%	10'869'727	7.5%	435'488	2.5%	11'305'215	7.3%	312'780	6.0%	16'001	-1.5%
1989	173'216	8.2%	37'248	210'464	5.6%	11'734'501	8.0%	497'170	14.2%	12'231'671	8.2%	335'036	7.1%	15'821	-1.1%
1990	182'153	5.2%	37'708	219'861	4.5%	12'352'241	5.3%	417'516	-16.0%	12'769'757	4.4%	325'798	-2.8%	15'669	-1.0%
1991	184'490	1.3%	36'905	221'395	0.7%	11'910'004	-3.6%	315'538	-24.4%	12'225'542	-4.3%	319'421	-2.0%	15'143	-3.4%
1992	199'570	8.2%	33'461	233'031	5.3%	12'788'537	7.4%	330'736	4.8%	13'119'273	7.3%	345'118	8.0%	16'252	7.3%
1993	204'874	2.7%	29'010	233'884	0.4%	13'192'030	3.2%	382'055	15.5%	13'574'085	3.5%	376'531	9.1%	16'307	0.3%
1994	212'576	3.8%	29'922	242'498	3.7%	14'110'952	7.0%	462'382	21.0%	14'573'334	7.4%	420'268	11.6%	17'408	6.8%
1995	218'291	2.7%	26'213	244'504	0.8%	14'973'920	6.1%	421'486	-8.8%	15'395'406	5.6%	439'294	4.5%	17'116	-1.7%
1996	233'731	7.1%	24'300	258'031	5.5%	15'846'282	5.8%	430'417	2.1%	16'276'699	5.7%	445'640	1.4%	17'550	2.5%
1997	251'129	7.4%	25'002	276'131	7.0%	17'920'352	13.1%	398'008	-7.5%	18'318'360	12.5%	472'273	6.0%	20'273	15.5%
1998	261'961	4.3%	25'924	287'885	4.3%	18'952'633	5.8%	373'956	-6.0%	19'326'589	5.5%	473'704	0.3%	20'824	2.7%
1999	280'985	7.3%	25'197	306'182	6.4%	20'693'090	9.2%	232'577	-37.8%	20'925'667	8.3%	495'090	4.5%	21'806	4.7%
2000	302'792	7.8%	22'830	325'622	6.3%	22'493'567	8.7%	181'799	-21.8%	22'675'366	8.4%	545'423	10.2%	22'843	4.8%
2001	285'605	-5.7%	23'625	309'230	-5.0%	20'855'667	-7.3%	157'204	-13.5%	21'012'871	-7.3%	492'869	-9.6%	21'680	-5.1%
2002	259'149	-9.3%	23'005	282'154	-8.8%	17'789'551	-14.7%	158'507	0.8%	17'948'058	-14.6%	421'811	-14.4%	22'990	6.0%

1) Ankunft + Abflug + Transfer (Umsteiger)

2) Die Passagiere im Transit sind einmal gezählt

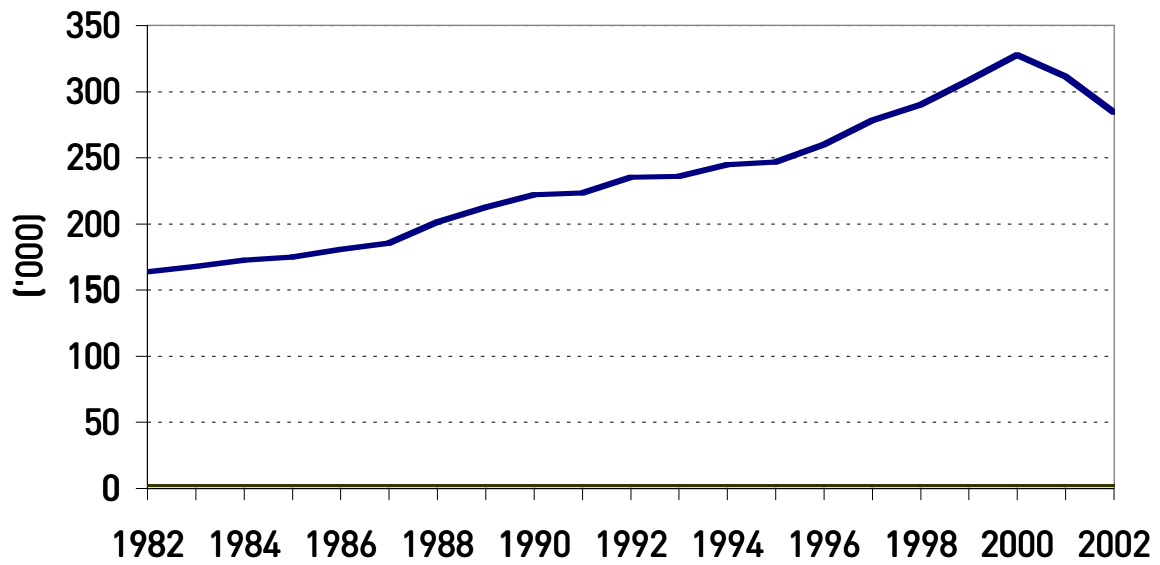
3) Camionfracht inbegriffen

1) Arrival + Departure + Transfer

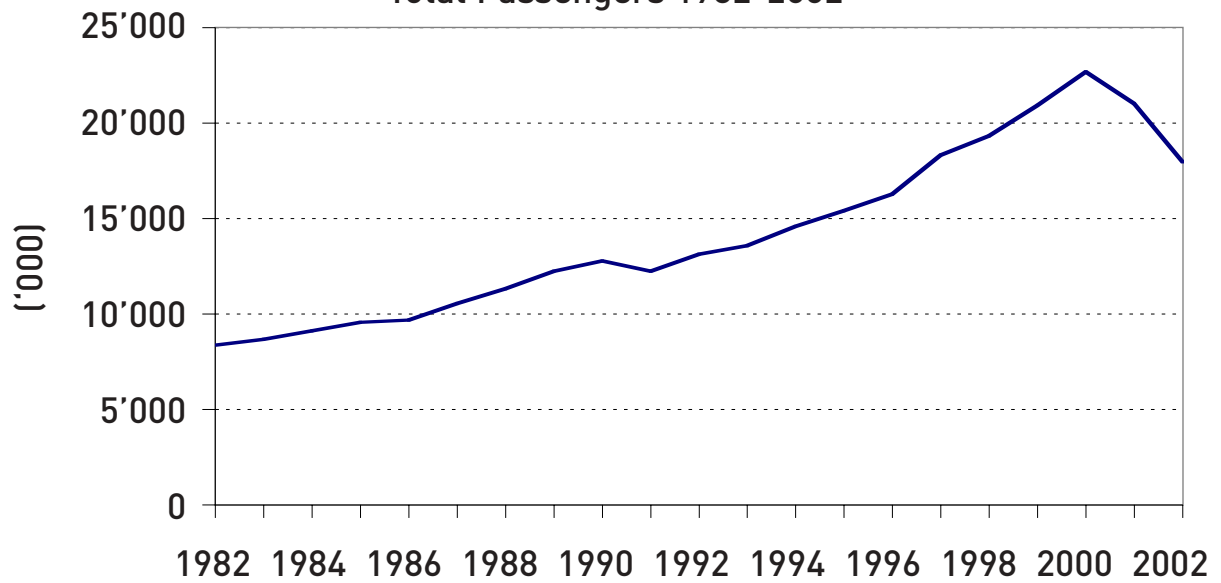
2) Passengers in transit are counted once

3) truck freight is included

Total Bewegungen 1982-2002  
Total Movements 1982-2002

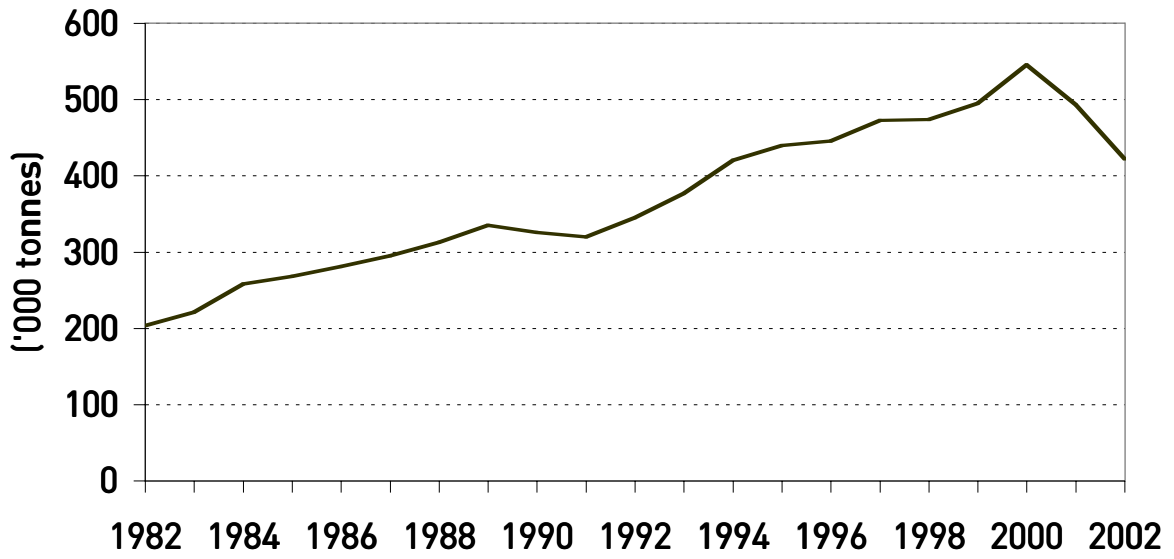


Total Passagiere 1982-2002  
Total Passengers 1982-2002

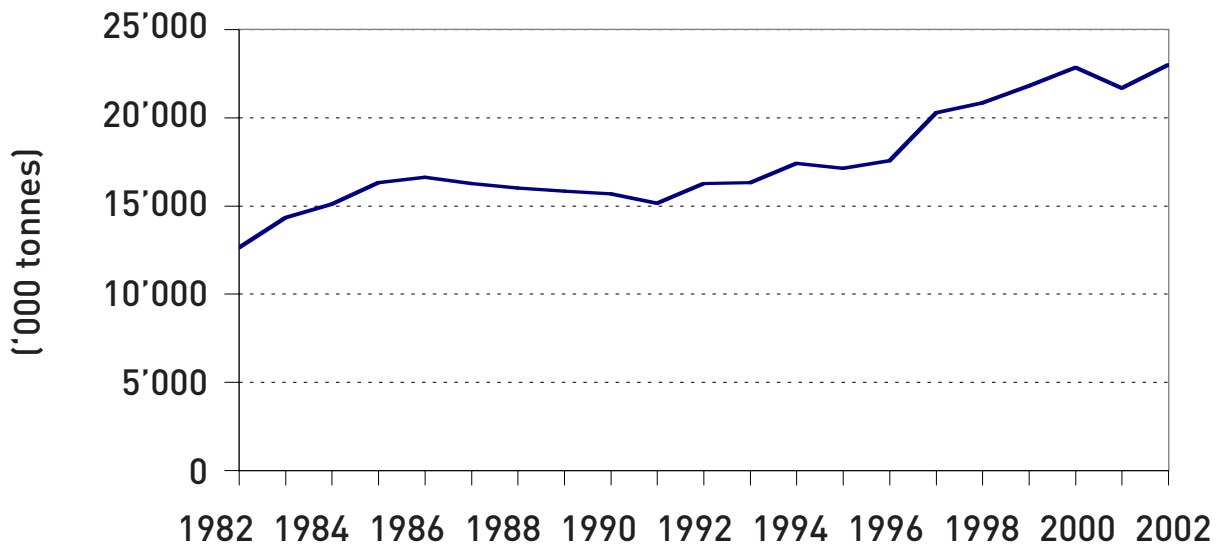




Total Fracht 1982-2002  
Total Freight 1982-2002



Total Post 1982-2002  
Total Mail 1982-2002



**Verkehrsentwicklung im Linien- und Charterverkehr, aufgeteilt nach schweizerischen und ausländischen Gesellschaften 1982-2002**  
**Share of scheduled and non-scheduled traffic carried by national and foreign carriers, 1982-2002**

Jahr Year	Bewegungen / Movements				Passagiere / Passengers (1)				Fracht / Fright in t (2)				Post / Mail in t			
	Schweiz. national	% of Total	Ausländ. Foreign	% of Total	Schweiz. national	% of Total	Ausländ. Foreign	% of Total	Schweiz. national	% of Total	Ausländ. Foreign	% of Total	Schweiz. national	% of Total	Ausländ. Foreign	% of Total
1982	71'281	59%	49'001	41%	5'193'755	65%	2'764'349	35%	115'863	69%	52'199	31%	7'486	59%	5'134	41%
1983	70'403	59%	49'876	41%	5'440'511	63%	3'160'577	37%	129'053	72%	50'722	28%	8'371	58%	5'950	42%
1984	70'435	57%	53'568	43%	5'485'545	61%	3'552'226	39%	148'030	72%	56'795	28%	8'972	59%	6'114	41%
1985	71'729	56%	56'501	44%	5'662'999	62%	3'439'129	38%	149'224	71%	61'508	29%	10'171	62%	6'131	38%
1986	74'800	57%	57'011	43%	5'839'214	63%	3'411'753	37%	157'008	71%	63'675	29%	10'702	64%	5'911	36%
1987	79'041	58%	57'715	42%	6'345'691	60%	4'193'454	40%	166'707	73%	62'795	27%	10'304	63%	5'946	37%
1988	87'103	58%	64'002	42%	6'680'870	59%	4'566'045	41%	175'528	73%	66'203	27%	9'959	62%	6'052	38%
1989	94'491	58%	69'132	42%	7'103'133	61%	4'550'255	39%	187'816	73%	70'621	27%	9'921	63%	5'900	37%
1990	100'357	58%	71'819	42%	7'368'652	60%	4'908'339	40%	186'384	73%	69'129	27%	10'148	65%	5'521	35%
1991	100'917	58%	74'532	42%	7'119'893	60%	4'715'022	40%	187'564	75%	60'888	25%	10'354	68%	4'789	32%
1992	108'266	57%	83'247	43%	7'566'468	59%	5'151'734	41%	204'998	76%	66'477	24%	11'062	68%	5'190	32%
1993	111'026	56%	86'038	44%	7'794'747	59%	5'334'551	41%	221'354	76%	70'269	24%	10'793	66%	5'514	34%
1994	117'960	58%	86'040	42%	8'443'570	60%	5'600'913	40%	243'467	76%	76'501	24%	11'682	67%	5'726	33%
1995	120'729	58%	88'305	42%	8'933'163	60%	5'985'800	40%	249'129	76%	77'799	24%	11'813	69%	5'303	31%
1996	133'554	60%	90'878	40%	9'717'650	62%	6'077'974	38%	243'674	76%	78'867	24%	12'175	69%	5'375	31%
1997	149'628	62%	91'837	38%	11'970'086	67%	5'900'428	33%	252'911	75%	82'117	25%	14'355	71%	5'918	29%
1998	157'497	63%	93'927	37%	12'945'390	68%	5'957'436	32%	253'647	77%	76'195	23%	14'509	70%	6'315	30%
1999	176'508	65%	93'598	35%	14'542'070	70%	6'100'664	30%	281'320	79%	75'323	21%	15'585	71%	6'221	29%
2000	193'459	67%	97'408	33%	15'905'094	70%	6'702'299	30%	319'384	81%	75'758	19%	16'000	70%	6'843	30%
2001	187'439	68%	86'615	32%	14'910'887	71%	6'059'854	29%	283'472	80%	69'133	20%	13'340	62%	8'340	38%
2002	164'563	66%	83'157	34%	11'872'750	66%	6'029'323	34%	226'209	73%	83'515	27%	16'553	72%	6'437	28%

1) Ohne Rund- und Taxiflüge und ohne Transit  
2) Ohne Camionfracht

1) Without sightseeing and taxi flights and without transit  
2) Without trucked freight

**Gewerbsmässige Flugzeugbewegungen 1982-2002**  
**Commercial movements 1982-2002**

Jahr Year	Linien - Scheduled		Charter - non scheduled		Übrige gewerbsmässige Flüge Other commercial flights		Gesamttotal grand total	
	Total	Δ%	Total	Δ%	Total	Δ%	Total	Δ%
1982	110'559	-0.4%	9'723	0.2%	6'521	-4.2%	126'803	-0.6%
1983	110'442	-0.1%	9'837	1.2%	6'995	7.3%	127'274	0.4%
1984	112'850	2.2%	11'153	13.4%	7'068	1.0%	131'071	3.0%
1985	116'326	3.1%	11'904	6.7%	7'974	12.8%	136'204	3.9%
1986	119'897	3.1%	11'914	0.1%	7'489	-6.1%	139'300	2.3%
1987	124'775	4.1%	11'981	0.6%	8'413	12.3%	145'169	4.2%
1988	137'527	10.2%	13'578	13.3%	8'989	6.8%	160'094	10.3%
1989	150'055	9.1%	13'568	-0.1%	9'593	6.7%	173'216	8.2%
1990	158'360	5.5%	13'816	1.8%	9'977	4.0%	182'153	5.2%
1991	159'875	1.0%	15'574	12.7%	9'041	-9.4%	184'490	1.3%
1992	173'325	8.4%	18'188	16.8%	8'057	-10.9%	199'570	8.2%
1993	178'812	3.2%	18'252	0.4%	7'810	-3.1%	204'874	2.7%
1994	184'105	3.0%	19'895	9.0%	8'576	9.8%	212'576	3.8%
1995	186'735	1.4%	22'299	12.1%	9'257	7.9%	218'291	2.7%
1996	203'214	8.8%	21'218	-4.8%	9'299	0.5%	233'731	7.1%
1997	218'726	7.6%	22'739	7.2%	9'664	3.9%	251'129	7.4%
1998	231'738	5.9%	19'686	-13.4%	10'537	9.0%	261'961	4.3%
1999	252'018	8.8%	18'088	-8.1%	10'879	3.2%	280'985	7.3%
2000	271'838	7.9%	19'029	5.2%	11'925	9.6%	302'792	7.8%
2001	256'244	-5.7%	17'810	-6.4%	11'551	-3.1%	285'605	-5.7%
2002	230'699	-10.0%	17'021	-4.4%	11'429	-1.1%	259'149	-9.3%



**Passagierverkehr ( Linien und Charter) 1982 – 2002**

**Passenger traffic (Scheduled and Non-scheduled) 1982 – 2002**

Jahr Year	Linien – scheduled				Charter – non scheduled				Total	davon Transfer of which transfer
	Ankunft Arrival	Abflug Departure	Transit	Total	Ankunft Arrival	Abflug Departure	Transit	Total		
1982	3'500'312	3'486'726	330'046	<b>7'317'084</b>	484'381	486'685	20'694	<b>991'760</b>	<b>8'308'844</b>	2'648'842
1983	3'627'884	3'602'901	323'508	<b>7'554'293</b>	510'512	514'294	21'989	<b>1'046'795</b>	<b>8'601'088</b>	3'053'866
1984	3'755'553	3'737'669	343'808	<b>7'837'030</b>	588'251	591'710	20'780	<b>1'200'741</b>	<b>9'037'771</b>	3'066'726
1985	3'938'110	3'906'770	357'512	<b>8'202'392</b>	624'970	632'278	20'010	<b>1'277'258</b>	<b>9'479'650</b>	3'211'388
1986	4'031'120	4'009'518	330'412	<b>8'371'050</b>	599'520	610'809	15'997	<b>1'226'326</b>	<b>9'597'376</b>	3'458'672
1987	4'449'900	4'428'777	408'764	<b>9'287'441</b>	613'168	622'392	16'144	<b>1'251'704</b>	<b>10'539'145</b>	3'629'994
1988	4'750'761	4'705'807	416'000	<b>9'872'568</b>	659'161	675'698	19'488	<b>1'354'347</b>	<b>11'226'915</b>	3'974'782
1989	5'148'712	5'124'344	490'632	<b>10'763'688</b>	686'898	693'434	6'538	<b>1'386'870</b>	<b>12'150'558</b>	3'388'702
1990	5'429'052	5'379'739	406'423	<b>11'215'214</b>	731'981	736'219	11'093	<b>1'479'293</b>	<b>12'694'507</b>	3'617'886
1991	5'136'904	5'098'932	305'817	<b>10'541'653</b>	795'168	803'911	9'721	<b>1'608'800</b>	<b>12'150'453</b>	3'537'104
1992	5'478'064	5'430'396	321'086	<b>11'229'546</b>	903'542	906'200	9'650	<b>1'819'392</b>	<b>13'048'938</b>	3'758'438
1993	5'663'801	5'622'061	366'238	<b>11'652'100</b>	923'308	920'128	15'817	<b>1'859'253</b>	<b>13'511'353</b>	3'895'782
1994	6'018'041	5'978'412	452'914	<b>12'449'367</b>	1'025'286	1'022'744	9'468	<b>2'057'498</b>	<b>14'506'865</b>	4'293'402
1995	6'313'404	6'280'686	405'797	<b>12'999'887</b>	1'162'953	1'161'920	15'689	<b>2'340'562</b>	<b>15'340'449</b>	4'638'680
1996	6'804'822	6'775'917	417'557	<b>13'998'296</b>	1'108'265	1'106'620	12'860	<b>2'227'745</b>	<b>16'226'041</b>	5'098'415
1997	7'747'044	7'698'057	382'471	<b>15'827'572</b>	1'218'865	1'206'548	15'537	<b>2'440'950</b>	<b>18'268'522</b>	6'668'096
1998	8'419'048	8'362'985	360'136	<b>17'142'169</b>	1'061'344	1'059'449	13'820	<b>2'134'613</b>	<b>19'276'782</b>	7'516'976
1999	9'365'244	9'292'520	219'079	<b>18'876'843</b>	989'693	995'277	13'498	<b>1'998'468</b>	<b>20'875'311</b>	8'879'782
2000	10'215'931	10'172'906	162'666	<b>20'551'503</b>	1'016'615	1'040'142	19'133	<b>2'075'890</b>	<b>22'627'393</b>	10'068'036
2001	9'421'398	9'351'782	143'254	<b>18'916'434</b>	1'026'465	1'013'892	13'950	<b>2'054'307</b>	<b>20'970'741</b>	8'959'558
2002	7'896'967	7'865'921	141'202	<b>15'904'090</b>	997'929	982'749	17'305	<b>1'997'983</b>	<b>17'902'073</b>	6'872'308

**Frachtaufkommen 1982 - 2002, in Tonnen**  
**Freight transport 1982 - 2002, in tons**

Jahr Year	Luftfracht / Air Transport Services				Luftfrachtersatzverkehr / Road feeder service			Total Fracht / Total Freight
	Ankunft Arrival (t)	Abflug Departure (t)	Total (t)	davon reine Frachtflüge (t) of which pure all cargo flights (t)	Ankunft Arrival (t)	Abflug Departure (t)	Total (t)	Total Freight (t)
1982	75'695	92'357	<b>168'052</b>	33'512	24'255	10'764	<b>35'019</b>	<b>203'071</b>
1983	79'322	100'353	<b>179'675</b>	24'175	28'421	12'885	<b>41'306</b>	<b>220'981</b>
1984	87'376	117'449	<b>204'825</b>	16'997	35'682	17'263	<b>52'945</b>	<b>257'770</b>
1985	96'574	122'300	<b>218'874</b>	16'269	38'148	18'996	<b>57'144</b>	<b>276'018</b>
1986	105'451	124'109	<b>229'560</b>	15'721	41'146	19'317	<b>60'463</b>	<b>290'023</b>
1987	105'451	124'051	<b>229'502</b>	14'255	45'311	20'390	<b>65'701</b>	<b>295'203</b>
1988	111'888	129'843	<b>241'731</b>	13'394	48'159	22'890	<b>71'049</b>	<b>312'780</b>
1989	116'837	141'600	<b>258'437</b>	12'360	51'652	24'947	<b>76'599</b>	<b>335'036</b>
1990	119'476	136'037	<b>255'513</b>	10'692	45'217	25'068	<b>70'285</b>	<b>325'798</b>
1991	117'382	131'070	<b>248'452</b>	9'108	45'146	25'823	<b>70'969</b>	<b>319'421</b>
1992	125'232	146'243	<b>271'475</b>	8'855	48'263	25'380	<b>73'643</b>	<b>345'118</b>
1993	131'979	159'644	<b>291'623</b>	8'379	55'497	29'411	<b>84'908</b>	<b>376'531</b>
1994	143'578	176'390	<b>319'968</b>	6'312	62'284	33'585	<b>95'869</b>	<b>415'837</b>
1995	148'907	178'021	<b>326'928</b>	3'367	70'373	41'993	<b>112'366</b>	<b>439'294</b>
1996	146'045	176'496	<b>322'541</b>	841	74'764	48'335	<b>123'099</b>	<b>445'640</b>
1997	150'227	184'801	<b>335'028</b>	676	76'624	60'621	<b>137'245</b>	<b>472'273</b>
1998	151'504	178'338	<b>329'842</b>	564	76'083	67'779	<b>143'862</b>	<b>473'704</b>
1999	165'559	191'084	<b>356'643</b>	1'700	73'609	64'838	<b>138'447</b>	<b>495'090</b>
2000	177'805	217'337	<b>395'142</b>	3'332	86'359	63'922	<b>150'281</b>	<b>545'423</b>
2001	162'388	190'217	<b>352'605</b>	6'450	81'522	58'743	<b>140'265</b>	<b>492'870</b>
2002	145'913	163'811	<b>309'724</b>	2'583	66'028	46'059	<b>112'087</b>	<b>421'811</b>

**Postverkehr 1982 – 2002, in Tonnen**  
**Mail traffic 1982 – 2002, in tons**

Jahr Year	Ankunft Arrival (t)	Abflug Departure (t)	Total (t)
1982	5'614	7'006	<b>12'620</b>
1983	6'299	8'022	<b>14'321</b>
1984	6'473	8'613	<b>15'086</b>
1985	7'004	9'298	<b>16'302</b>
1986	7'347	9'266	<b>16'613</b>
1987	6'928	9'322	<b>16'250</b>
1988	6'808	9'169	<b>15'977</b>
1989	6'415	9'406	<b>15'821</b>
1990	6'361	9'308	<b>15'669</b>
1991	6'027	9'116	<b>15'143</b>
1992	6'561	9'691	<b>16'252</b>
1993	6'569	9'738	<b>16'307</b>
1994	7'260	10'148	<b>17'408</b>
1995	7'352	9'764	<b>17'116</b>
1996	7'396	10'154	<b>17'550</b>
1997	8'679	11'594	<b>20'273</b>
1998	9'060	11'764	<b>20'824</b>
1999	9'494	12'312	<b>21'806</b>
2000	10'205	12'638	<b>22'843</b>
2001	9'709	11'971	<b>21'680</b>
2002	9'196	13'794	<b>22'990</b>



# teil 2

## part 2



**Verkehrsentwicklung Schweizer Flughäfen**  
**Traffic development at swiss airports**

**Seite**  
**Page**

Gewerbsmässige Verkehrsleistungen der Flughäfen Zürich, Genf und Basel 1982 – 2002 Commercial air traffic at Zurich, Geneva and Basle airport 1982 – 2002	20
Gewerbsmässige Bewegungen ZRH, GVA, BSL 1982 – 2002 (G) Commercial Movements ZRH, GVA, BSL 1982 – 2002 (G)	21
Gewerbsmässige Passagiere ZRH, GVA, BSL 1982 – 2002 (G) Commercial Passengers ZRH, GVA, BSL 1982 – 2002 (G)	21
Luftfracht ZRH, GVA, BSL 1982 – 2002 (G) Flown Freight ZRH, GVA, BSL 1982 – 2002 (G)	22
Postverkehr ZRH, GVA, BSL 1982 – 2002 (G) Mail traffic ZRH, GVA, BSL 1982 – 2002 (G)	22
Flugzeugbewegungen der Flughäfen Zürich, Genf und Basel 1982 – 2002 (Anteil des gewerbsmässigen Verkehrs) Aircraft movements at Zurich, Geneva and Basle airport 1982 – 2002 (Share of commercial traffic)	23
Verkehrsergebnisse der Flughäfen Zürich, Genf und Basel 2002 Air traffic at Zurich, Geneva and Basle airports 2002	24

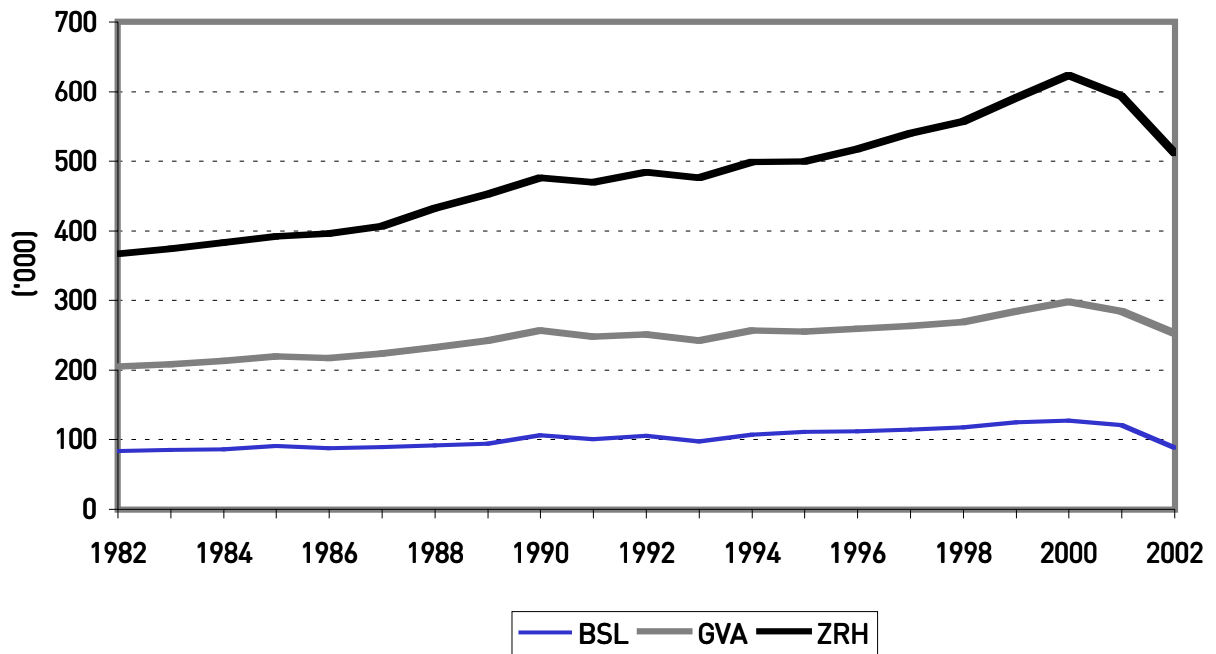
**Gewerbsmässige Verkehrsleistungen der Flughäfen Zürich (ZRH), Genf (GVA) und Basel (BSL) 1982 – 2002**  
**Commercial air traffic at Zurich (ZRH), Geneva (GVA) and Basle (BSL) airport 1982 - 2002**

Jahr Year	Bewegungen / Movements			Passagiere / Passengers (1)			Fracht / Freight in t (2)			Post / Mail in t		
	ZRH	GVA	BSL	ZRH	GVA	BSL	ZRH	GVA	BSL	ZRH	GVA	BSL
1982	161'793	72'411	25'920	8'327'395	4'707'218	903'314	168'052	32'563	15'265	12'620	7'468	2'101
1983	165'820	73'730	28'584	8'679'209	4'747'382	905'944	179'775	36'441	13'665	14'321	8'324	1'933
1984	170'391	77'536	31'169	9'057'209	4'911'547	959'565	204'825	43'832	15'113	15'086	8'459	1'992
1985	172'910	80'863	34'306	9'502'568	5'150'596	1'048'772	210'732	46'315	11'857	16'302	8'932	2'249
1986	178'764	83'369	39'169	9'624'699	5'175'895	1'132'401	220'683	45'182	9'775	16'613	8'893	2'794
1987	183'344	88'884	42'035	10'569'383	5'553'934	1'228'974	229'502	47'918	13'977	16'250	9'152	2'624
1988	199'243	92'895	44'250	11'260'026	5'660'551	1'344'695	241'731	52'505	18'791	16'011	8'858	2'764
1989	210'464	95'480	48'419	11'690'499	5'883'638	1'596'191	258'437	53'782	23'724	15'821	9'405	2'914
1990	219'861	98'594	52'480	12'725'966	5'973'545	1'845'202	255'513	55'869	26'159	15'669	10'009	2'789
1991	221'395	97'876	56'275	12'183'016	5'547'593	1'856'597	248'452	50'472	24'488	15'143	9'204	2'343
1992	233'031	102'205	56'102	13'080'123	5'719'808	2'002'907	271'475	53'490	29'786	16'252	8'746	2'144
1993	233'884	102'559	53'555	13'540'645	5'776'119	2'046'790	291'623	57'182	26'196	16'307	8'136	2'313
1994	242'498	105'233	58'506	14'538'589	6'005'552	2'159'624	319'968	66'391	26'219	17'408	8'597	2'808
1995	244'504	106'487	64'265	15'367'419	6'226'911	2'373'961	326'928	68'914	38'999	17'116	9'158	3'009
1996	258'031	108'879	71'634	16'251'166	6'135'090	2'453'299	322'541	63'871	49'361	17'550	8'910	3'289
1997	276'131	108'540	76'639	18'291'882	6'137'667	2'666'603	335'028	64'892	46'250	20'273	8'838	3'441
1998	287'885	113'626	85'465	19'300'987	6'460'133	3'020'311	329'842	52'199	69'874	20'824	9'404	3'495
1999	306'182	119'951	101'880	20'901'664	6'987'775	3'581'920	356'643	42'044	69'677	21'806	9'276	3'268
2000	325'622	133'416	104'937	22'652'672	7'790'565	3'765'137	395'142	36'316	77'487	22'843	8'838	2'559
2001	309'230	128'704	99'485	20'993'715	7'514'981	3'550'696	352'605	28'966	67'847	21'680	8'462	2'687
2002	259'149	132'008	88'009	17'902'073	7'581'992	3'057'190	309'724	30'779	28'673	22'990	7'221	2'727

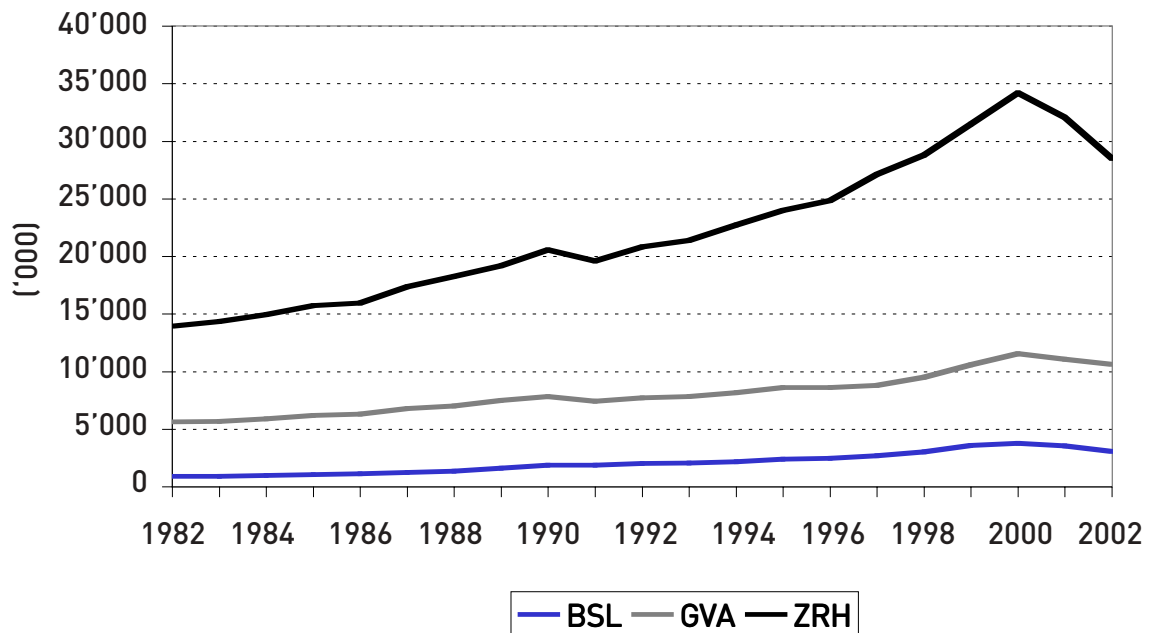
1) Die Passagiere im Transit sind einmal gezählt  
2) Camionfracht nicht inbegriffen

1) Passengers in transit are counted once  
2) trucked freight not included

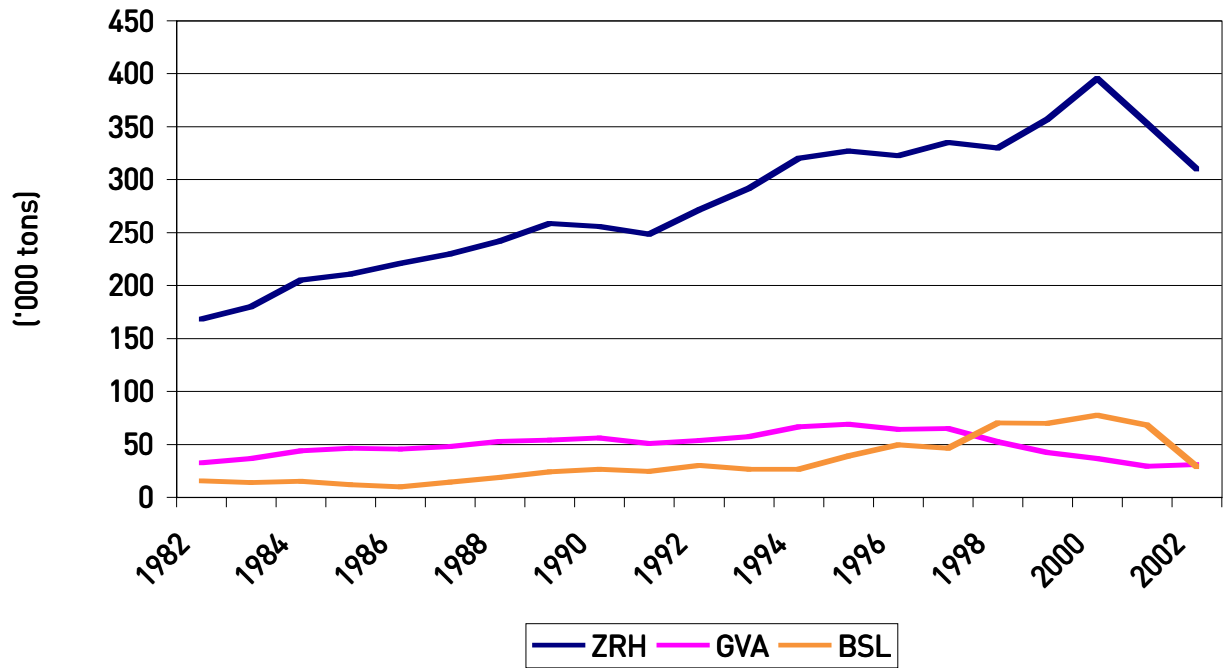
Gewerbmässige Bewegungen / Commercial Movements  
ZRH, GVA, BSL 1982-2002



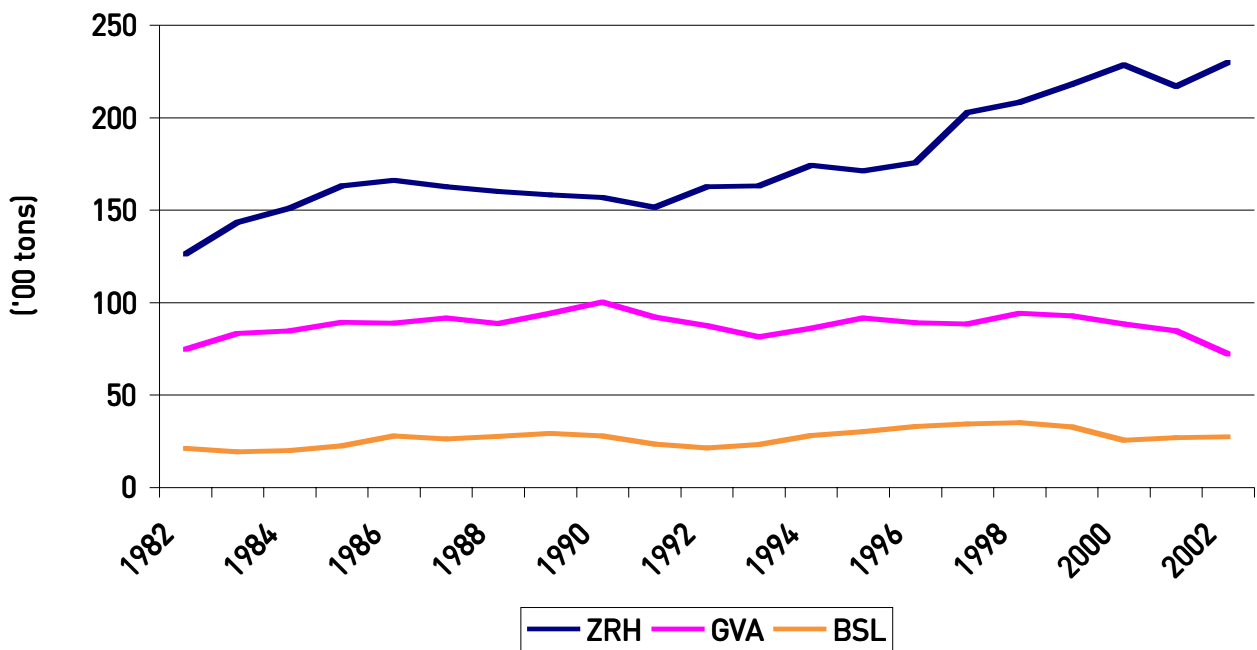
Gewerbmässige Passagiere / Commercial Passengers  
ZRH, GVA, BSL 1982-2002



Luftfracht / Flown Freight  
ZRH, GVA, BSL 1982-2002



Postverkehr / Mail traffic  
ZRH, GVA, BSL 1982-2002



**Flugzeugbewegungen der Flughäfen Zürich (ZRH), Genf (GVA) und Basel (BSL) 1982 – 2002 (Anteil des gewerbsmässigen Verkehrs)**  
**Aircraft movements at Zurich (ZRH), Geneva (GVA) and Basle (BSL) airport 1982 – 2002 (Share of commercial traffic)**

Jahr Year	ZRH			GVA			BSL		
	gewerbsmässig commercial	% of Total	Total Bew. Total mov.	gewerbsmässig commercial	% of Total	Total Bew. Total mov.	gewerbsmässig commercial	% of Total	Total Bew. Total mov.
1982	126'803	78%	<b>161'793</b>	72'411	60%	<b>121'306</b>	25'920	31%	<b>83'487</b>
1983	127'274	77%	<b>165'820</b>	73'730	60%	<b>122'610</b>	28'584	34%	<b>85'172</b>
1984	131'071	77%	<b>170'391</b>	77'536	61%	<b>126'992</b>	31'169	36%	<b>85'796</b>
1985	136'204	79%	<b>172'910</b>	80'863	63%	<b>128'115</b>	34'306	38%	<b>90'998</b>
1986	139'300	78%	<b>178'764</b>	83'369	64%	<b>129'541</b>	39'169	45%	<b>87'667</b>
1987	145'169	79%	<b>183'344</b>	88'884	66%	<b>134'256</b>	42'035	47%	<b>88'737</b>
1988	160'094	80%	<b>199'243</b>	92'895	66%	<b>141'166</b>	44'250	48%	<b>91'394</b>
1989	173'216	82%	<b>210'464</b>	95'480	64%	<b>148'393</b>	48'419	52%	<b>93'897</b>
1990	182'153	83%	<b>219'861</b>	98'594	66%	<b>149'969</b>	52'480	49%	<b>106'370</b>
1991	184'490	83%	<b>221'395</b>	97'876	66%	<b>147'294</b>	56'275	56%	<b>100'682</b>
1992	199'570	86%	<b>233'031</b>	102'205	70%	<b>145'162</b>	56'102	53%	<b>105'338</b>
1993	204'874	88%	<b>233'884</b>	102'559	71%	<b>145'240</b>	53'555	55%	<b>96'929</b>
1994	212'576	88%	<b>242'498</b>	105'233	70%	<b>149'811</b>	58'506	55%	<b>106'562</b>
1995	218'291	89%	<b>244'504</b>	106'487	74%	<b>144'128</b>	64'265	58%	<b>110'984</b>
1996	233'731	91%	<b>258'031</b>	108'879	74%	<b>147'348</b>	71'634	64%	<b>111'947</b>
1997	251'129	91%	<b>276'131</b>	108'540	73%	<b>149'450</b>	76'639	67%	<b>113'860</b>
1998	261'961	91%	<b>287'885</b>	113'626	75%	<b>151'517</b>	85'465	73%	<b>117'055</b>
1999	280'985	92%	<b>306'182</b>	119'951	75%	<b>159'256</b>	101'880	82%	<b>124'956</b>
2000	302'792	93%	<b>325'622</b>	133'416	78%	<b>170'751</b>	104'937	83%	<b>126'892</b>
2001	285'605	92%	<b>309'230</b>	128'704	79%	<b>163'189</b>	99'485	82%	<b>120'865</b>
2002	259'149	92%	<b>282'154</b>	132'008	81%	<b>164'173</b>	88'009	81%	<b>109'104</b>



**Verkehrsergebnisse der Flughäfen Zürich (ZRH), Genf (GVA) und Basel (BSL) 2002**  
**Air traffic at Zurich (ZRH), Geneva (GVA) and Basle (BSL) airport 2002**

	ZRH		GVA		BSL	
	absolut number	Δ%	absolut number	Δ%	absolut number	Δ%
<b>1. Bewegungen / Movements</b>						
Linien / scheduled	230'699	-10.0%	108'916	2.2%	74'828	-10.6%
Charter / non-scheduled	17'021	-4.4%	6'525	-4.1%	8'685	-19.4%
Total air transport	247'720	-9.6%	115'441	1.8%	83'513	-11.6%
Allg. Verkehr / General Aviation (1)	33'564	-1.9%	47'207	-2.3%	20'427	-5.7%
Übriger Verkehr / other traffic (2)	870	-9.5%	1'525	0.9%	5'164	9.3%
<b>Gesamttotal / Grand total</b>	<b>282'154</b>	<b>-8.8%</b>	<b>164'173</b>	<b>-3.9%</b>	<b>109'104</b>	<b>-9.7%</b>
<b>2. Passagiere / Passengers (3)</b>						
Linien / scheduled	15'904'090	-15.9%	6'937'847	-2.4%	2'441'960	-12.3%
Charter / non-scheduled	1'997'983	-2.7%	611'305	-11.1%	609'292	-18.1%
Total air transport	17'902'073	-14.6%	7'549'152	-2.8%	3'051'252	-13.5%
Allg. Verkehr / General aviation (1)	40'334	-0.8%	65'729	17.2%	7'139	-68.8%
Übriger Verkehr / other traffic (2)	5'651	287.9%	3'549	43.8%	25	-87.9%
<b>Gesamttotal / Grand total (3)</b>	<b>17'948'058</b>	<b>-14.6%</b>	<b>7'618'430</b>	<b>1.0%</b>	<b>3'058'416</b>	<b>-13.9%</b>
<b>3. Fracht in t / Freight in t</b>						
Linien / scheduled	306'908	-12.1%	24'957	9.8%	11'826	-76.0%
Charter / non-scheduled	2'816	-18.9%	5'842	-6.3%	16'847	-8.8%
Total air transport	309'724	-12.2%	30'799	6.3%	28'673	-57.7%
Camionfracht / trucked freight	112'097	-20.1%	16'739	-14.2%	51'478	10.9%
<b>Gesamttotal / Grand total</b>	<b>421'821</b>	<b>-14.4%</b>	<b>47'538</b>	<b>-1.9%</b>	<b>80'151</b>	<b>-29.9%</b>
<b>4. Post in t / Mail in t</b>	22'990	6.0%	7'221	-14.7%	2'727	1.5%

(1) Enthält den gewerbsmässigen und nicht gewerbsmässigen Verkehr

(2) Enthält Kontroll-, Schul-, Militär- und offizielle Flüge

(3) Die Transitpassagiere sind inbegriffen und einmal gezählt

(1) Includes commercial and non-commercial traffic

(2) Includes control, test, military and state aircraft flights

(3) Transit passengers are included and counted once

teil 3  
part 3



### **3.1 Flugbewegungen 2002**

#### **3.1 Aircraft movements 2002**

---

Flugbewegungen 2002 Aircraft movements 2002	27
Flugbewegungen pro Monat 2002 Aircraft movements, monthly summary 2002	28
Flugbewegungen pro Monat 2002 (G) Aircraft movements, monthly summary 2002 (G)	29
Flugbewegungen pro Tag 2002 Aircraft movements per day 2002	30
Spitzen- und Durchschnittstage, Flugbewegungen 2002 Peak days and average days, aircraft movements 2002	31

### **3.2 Herkunft und Destinationen**

#### **3.2 Origin and Destinations**

---

Herkunft und Destinationen der Flüge nach Ländern 2002 Origin and Destination of aircraft movements per country 2002	32
Prozentuale Verteilung von Herkunft und Bestimmung der Flugbewegungen 2002 (G) Aircraft movements, distribution by origin and destination 2002 (G)	33
Direkt von Zürich angeflogene Flughäfen 2002 (mehr als 5 Landungen im Berichtsjahr) Direct connections from Zurich airport 2002 (more than 5 landings)	34

### **3.3 Fluggesellschaften am Flughafen Zürich**

#### **3.3 Airlines serving Zurich airport**

---

Linien-Fluggesellschaften am Flughafen Zürich 2002 (mehr als 5 Landungen) Airlines serving Zurich airport in 2002 (more than 5 landings), Scheduled traffic	35
Fluggesellschaften am Flughafen Zürich 2002 (mehr als 5 Landungen), Charter- und Sonderverkehr Airlines serving Zurich airport in 2002 (more than 5 landings), non scheduled traffic	36

### **3.4 Spezielle Statistiken**

#### **3.4 Specific statistics**

---

Pistenbelastung 2002 Runway Usage 2002	37
Pistenbelastung 2002 (G) Runway Usage 2002 (G)	38
Flugbewegungen nach Flugzeugtypen 2002 Aircraft movements by aircraft types 2002	39
Gliederung des Nachtflugsverkehrs 2002 – zwischen 22.00 und 05.59 Ortszeit Breakdown of night flights 2002 – between 22.00 und 05.59 local time	40
Pünktlichkeitsstatistik 2002 Punctuality Statistics 2002	41

**Flugbewegungen 2002**  
**Aircraft movements 2002**

Verkehrsarten Type of traffic	Anzahl number	Δ%	Anteil (%) % of total
<b>Linienverkehr / Scheduled services</b>	230'699	-10.0%	81.8%
<b>Charter und Sonderverkehr / Non-scheduled services</b>	17'021	-4.4%	6.0%
<b>Subtotal</b>	247'720	-9.6%	87.8%
Taxiflüge / Taxi flights	9'544	-0.4%	3.4%
Rundflüge / Sight seeing	354	-14.3%	0.1%
Foto- und Arbeitsflüge / Aerial work flights	1'500	-3.4%	0.5%
Werksflüge (Geschäftsflüge) / Business flights	9'005	-17.1%	3.2%
Touristik / Tourist flights	4'348	15.7%	1.5%
Übungsflüge / Training flights, privat	8'821	9.7%	3.1%
Übungsflüge / Training flights, carriers	468	-18.0%	0.2%
Militär- u. offiz. Flüge / Military-, state aircraft	394	1.0%	0.1%
<b>Total</b>	34'434	-2.1%	12.2%
<b>Gesamttotal / Grand total</b>	<b>282'154</b>	<b>-8.8%</b>	<b>100.0%</b>
Davon Helikopterflüge / of which helicopters	3'117	-14.6%	1.1%
<b>Nationalität / Nationality</b>			
Schweiz. Gesellschaften / Swiss carriers	164'563	-12.2%	66.4%
Ausländ. Gesellschaften / Foreign carriers	83'157	-4.0%	33.6%
<b>Total (1)</b>	<b>247'720</b>	<b>-9.6%</b>	<b>100.0%</b>
<b>Transportart / Type of traffic</b>			
Gemischtt Transporte / Mixed transports	247'107	-9.6%	99.8%
Nur Frachttransporte / All-cargo transports	613	-22.7%	0.2%
<b>Total (1)</b>	<b>247'720</b>	<b>-9.6%</b>	<b>100.0%</b>

(1) Linien-, Charter- und Sonderverkehr  
(1) Air transport

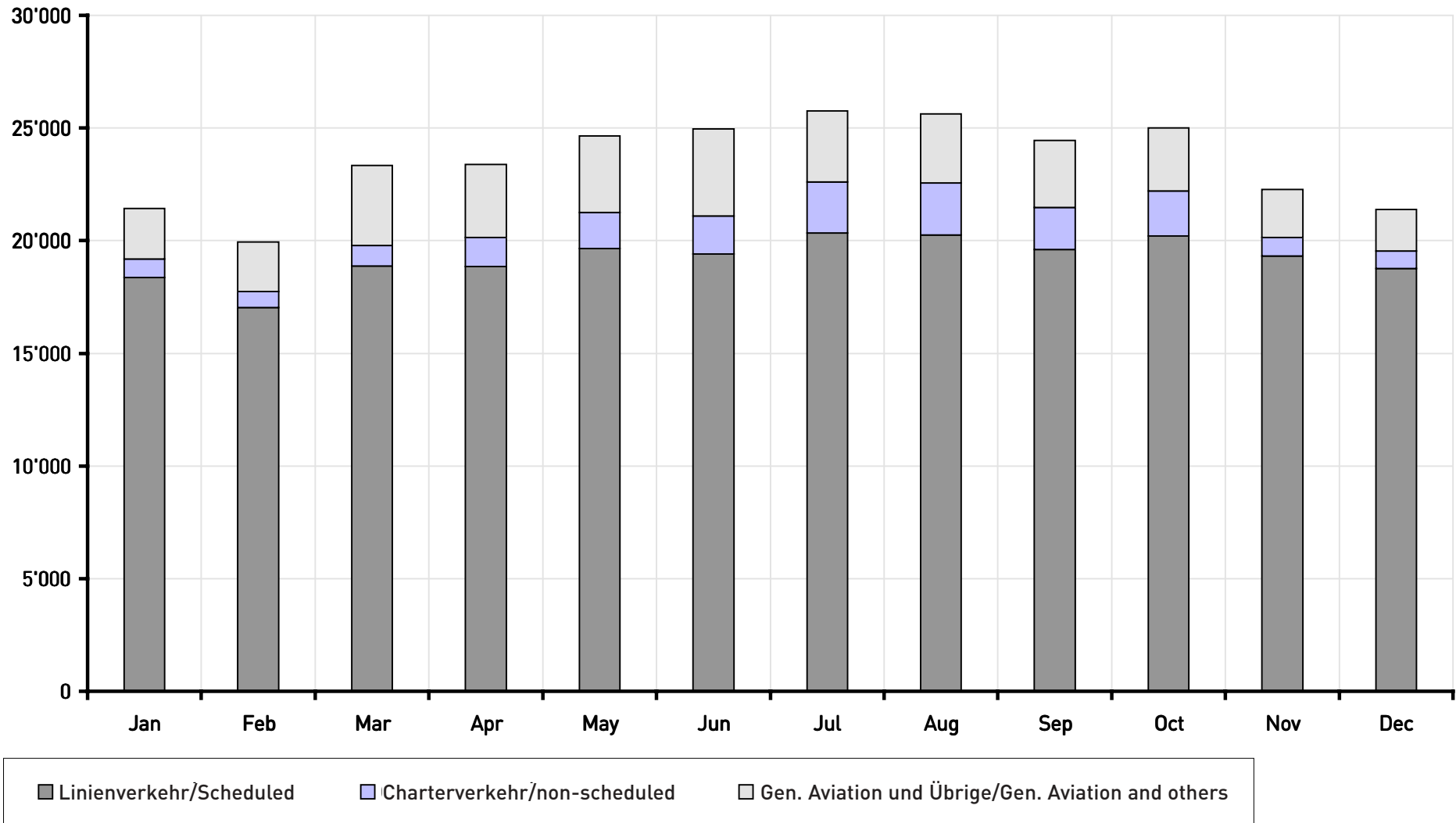
(2) Gesamtverkehr  
(2) Grand total

**Flugbewegungen pro Monat, 2002**  
**Aircraft movements, monthly summary 2002**

Monat Month	Linienverkehr Scheduled	Charter non scheduled	General Aviation	Übrige (1) Others (1)	Gesamtverkehr Grand Total	Δ%
Jan	18'375	801	1'305	940	21'421	-19.8%
Feb	17'039	698	1'325	878	19'940	-18.6%
Mar	18'865	912	2'451	1'110	23'338	-14.1%
Apr	18'863	1'285	2'204	1'027	23'379	-11.6%
May	19'647	1'606	2'321	1'067	24'641	-13.8%
Jun	19'417	1'687	2'573	1'277	24'954	-10.6%
Jul	20'332	2'283	2'042	1'101	25'758	-11.0%
Aug	20'261	2'293	2'015	1'048	25'617	-10.5%
Sep	19'604	1'864	1'890	1'089	24'447	-9.8%
Oct	20'210	1'996	1'735	1'061	25'002	11.5%
Nov	19'325	819	1'263	855	22'262	6.4%
Dec	18'761	777	1'018	839	21'395	7.3%
<b>Jahr / Year 2002</b>	<b>230'699</b>	<b>17'021</b>	<b>22'142</b>	<b>12'292</b>	<b>282'154</b>	<b>-8.8%</b>

(1) Übrige Flüge sind Kontroll-, Übungs- und Umkehrflüge  
(1) Other flights are check, training- and forced return flights

Flugbewegungen pro Monat 2002  
Aircraft movements, monthly summary 2002





**Flugbewegungen pro Tag 2002**  
**Aircraft movements per day 2002**

Tage/Day	JAN	FEB	MAR	APR	MAI	JUN	JUL	AUG	SEP	OCT	NOV	DEC
1.	408	751	796	740	776	825	839	773	780	837	775	722
2.	730	680	661	769	744	815	836	837	812	853	704	743
3.	693	701	717	794	761	807	821	841	769	840	700	732
4.	744	716	755	773	720	841	845	791	801	830	746	765
5.	676	699	768	803	701	798	890	823	826	<u>870</u>	736	772
6.	662	704	769	788	806	822	822	779	871	767	<u>806</u>	773
7.	696	750	764	731	830	825	830	798	794	791	753	657
8.	679	<u>786</u>	796	764	849	808	867	846	780	828	785	691
9.	693	706	753	790	756	749	838	871	807	811	687	738
10.	719	653	740	771	793	799	809	814	800	822	705	739
11.	727	714	780	806	739	841	866	779	814	859	762	768
12.	656	738	790	828	773	883	905	822	826	820	758	760
13.	682	712	812	734	801	902	817	825	861	788	773	712
14.	702	719	788	700	798	<u>903</u>	793	858	819	756	757	689
15.	702	738	777	781	<u>890</u>	847	790	874	819	773	758	716
16.	715	702	723	759	827	831	771	881	831	803	675	720
17.	703	702	716	795	856	867	789	<u>910</u>	841	795	756	718
18.	734	727	736	<u>834</u>	755	838	828	862	842	837	713	754
19.	637	689	707	803	692	827	<u>906</u>	809	784	845	726	777
20.	696	709	717	800	818	833	855	811	833	836	766	<u>781</u>
21.	721	719	771	732	811	853	785	838	771	767	798	752
22.	685	741	816	795	846	810	808	838	782	790	764	703
23.	742	643	726	821	812	813	848	855	790	781	722	711
24.	708	693	688	760	857	777	819	810	772	843	699	514
25.	751	719	775	821	734	822	829	790	815	815	750	367
26.	637	700	788	827	763	886	843	811	821	748	675	567
27.	624	736	795	776	779	859	850	783	<u>876</u>	690	767	672
28.	705	751	<u>843</u>	748	824	866	824	836	847	765	760	651
29.	728		719	755	827	833	813	843	843	806	791	640
30.	<u>751</u>		731	794	846	807	820	853	843	830	695	633
31.	746		646		883		802	786		806		458

Es wurde der Gesamtverkehr erfasst  
 Der Spitzentag des Monats wurde jeweils unterstrichen

Total traffic including general aviation  
 Peak day of each month is underlined

**Spitzentage und Durchschnittstage, Flugbewegungen 2002**  
**Peak days and average days, aircraft movements 2002**

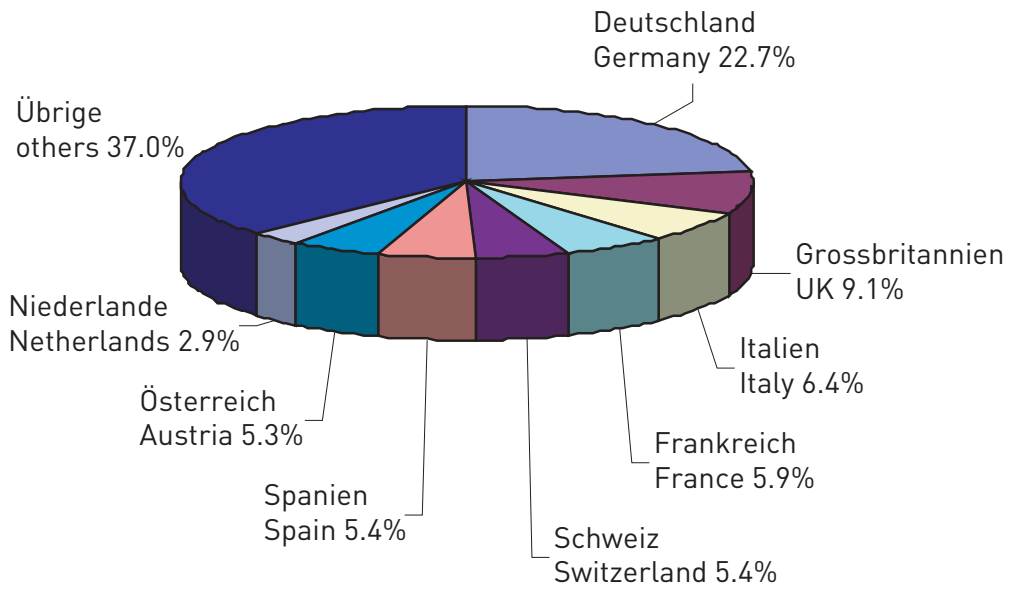
Monat month	Linienverkehr scheduled traffic			Charter- und Sonderverkehr non-scheduled traffic			General Aviation			Total		
	Spitzentag Peak Day	Bewegungen Movements		Spitzentag Peak Day	Bewegungen Movements		Spitzentag Peak Day	Bewegungen Movements		Spitzentag Peak Day	Bewegungen Movements	
		Spitzentag Peak Day	Durchschnitt average		Spitzentag Peak Day	Durchschnitt average		Spitzentag Peak Day	Durchschnitt average		Spitzentag Peak Day	Durchschnitt average
Jan	14.01.	628	593	05.01.	71	26	02.01.	102	42	30.01.	752	691
Feb	08.02.	641	609	09.02.	47	25	03.02.	83	47	08.02.	782	712
Mar	15.03.	653	609	30.03.	87	29	28.03.	129	79	28.03.	842	753
Apr	19.04.	668	629	27.04.	108	43	23.04.	113	73	18.04.	827	779
May	31.05.	673	634	18.05.	113	52	15.05.	136	75	15.05.	891	795
Jun	07.06.	689	647	29.06.	120	56	13.06.	125	86	14.06.	900	832
Jul	05.07.	694	656	13.07.	151	74	19.07.	124	66	19.07.	906	830
Aug	09.08.	697	654	10.08.	151	74	17.08.	122	65	17.08.	912	826
Sep	13.09.	690	654	28.09.	166	62	17.09.	100	63	27.09.	876	815
Oct	11.10.	687	652	12.10.	166	64	29.10.	111	56	05.10.	870	806
Nov	22.11.	678	644	02.11.	64	27	06.11.	99	42	06.11.	817	743
Dec	20.12.	676	605	21.12.	69	25	18.12.	53	33	20.12.	785	690

**Herkunft und Destination der Flüge nach Ländern 2002**  
**Origin and Destination of aircraft movements per country 2002**

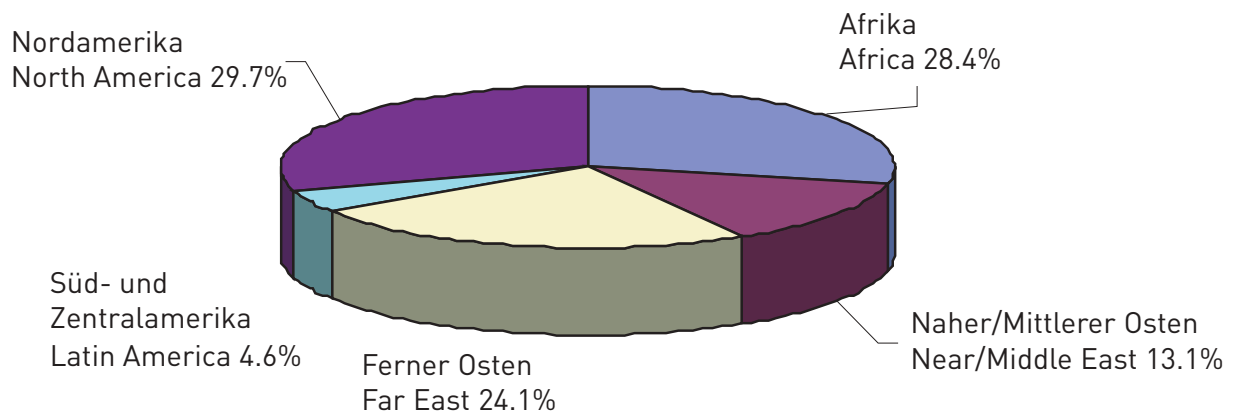
Europa	Linienverkehr Scheduled Services	Charterverkehr Non-Scheduled Services	Total	in %
Albanien / Albania	735	15	750	0.3%
Belgien / Belgium	5'029	15	5'044	2.0%
Bosnien-Herzegovina / Bosnia-Herzegovina	710	121	831	0.3%
Bulgarien / Bulgaria	622	112	734	0.3%
Dänemark / Denmark	4'851	8	4'859	2.0%
Deutschland / Germany	55'410	759	56'169	22.7%
Finnland / Finland	1'421	17	1'438	0.6%
Frankreich / France	14'390	179	14'569	5.9%
Griechenland / Greece	2'261	2'001	4'262	1.7%
Grossbritannien / Great Britain	22'461	126	22'587	9.1%
Irland / Ireland	721	168	889	0.4%
Island / Iceland	0	15	15	0.0%
Italien / Italy	14'950	982	15'932	6.4%
Jugoslawien / Yugoslavia	2'492	2'158	4'650	1.9%
Kanarische Inseln / Canary Island	1	1'409	1'410	0.6%
Kroatien / Croatia	1'404	3	1'407	0.6%
Luxemburg / Luxembourg	2'152	3	2'155	0.9%
Malta	485	1	486	0.2%
Mazedonien / Macedonia	1'342	613	1'955	0.8%
Moldawien / Moldavia	0	1	1	0.0%
Niederlande / The Netherlands	7'045	38	7'083	2.9%
Norwegen / Norway	1'441	1	1'442	0.6%
Österreich / Austria	12'863	156	13'019	5.3%
Polen / Poland	3'592	1	3'593	1.5%
Portugal	3'622	301	3'923	1.6%
Rumänien / Romania	1'423	4	1'427	0.6%
Russische Föderation / Russian Federation	2'052	15	2'067	0.8%
Schweden / Sweden	4'208	38	4'246	1.7%
Slowakei / Slovakia	579	1	580	0.2%
Slowenien / Slovenia	1'485	3	1'488	0.6%
Spanien / Spain	11'431	1'895	13'326	5.4%
Tschechien / Czech Republic	2'872	8	2'880	1.2%
Türkei / Turkey	2'625	1'621	4'246	1.7%
Ukraine	534	5	539	0.2%
Ungarn / Hungary	2'475	43	2'518	1.0%
Weissrussland / Belarus	0	9	9	0.0%
Zypern / Cyprus	565	530	1'095	0.4%
Landesinterner Verkehr / Domestic Traffic	13'066	337	13'403	5.4%
<b>Total Europa / Europe</b>	<b>203'315</b>	<b>13'712</b>	<b>217'027</b>	<b>87.6%</b>
<b>davon E.U. / of which E.C. Countries</b>	<b>163'582</b>	<b>8'323</b>	<b>171'905</b>	<b>79.2%</b>
Afrika / Africa	6'367	2'361	8'728	3.5%
Naher / Mittlerer Osten, Near / Middle East	3'984	40	4'024	1.6%
Ferner Osten / Far East	7'082	312	7'394	3.0%
Süd- und Zentralamerika / Latin America	881	546	1'427	0.6%
Nordamerika / North America	9'070	50	9'120	3.7%
<b>Total Interkontinental / Intercontinental</b>	<b>27'384</b>	<b>3'309</b>	<b>30'693</b>	<b>12.4%</b>
<b>Gesamttotal / Total</b>	<b>230'699</b>	<b>17'021</b>	<b>247'720</b>	<b>100.0%</b>

**Prozentuale Verteilung von Herkunft und Bestimmung der Flugzeugbewegungen 2002**  
**Aircraft movements, distribution by origin and destination 2002**

**Europa**



**Interkontinental / Intercontinental**



**Direkt von Zürich angeflogene Flughäfen 2002 (mehr als 5 Landungen im Berichtsjahr)**  
**Direct connections from Zurich airport 2002 (more than 5 landings)**

**Europe**

Alicante	Amsterdam	Ankara	Athen	Barcelona
Basel	Belgrad	Berlin (Tegel)	Bilbao	Birmingham
Bologna	Bratislava	Bremen	Bruessel	Budapest
Bukarest	Dresden	Dortmund	Dublin	Düsseldorf
Edinburgh	Florenz	Frankfurt	Genf	Goeteborg
Graz	Guernsey	Hamburg	Hannover	Helsinki
Innsbruck	Istanbul	Ivalo	Izmir	Jersey
Kiew	Klagenfurt	Koeln	Kopenhagen	Krakau
La Mole (St. Tropez)	Larnaca	Leipzig	Linz	Lissabon
Ljubliana	London (Heathrow)	London (Gatwick)	London (City)	London (Luton)
London (Stansted)	Lugano	Luxemburg	Lyon	Madrid
Mailand	Malaga	Malta	Manchester	Moskau
Muenchen	Münster	Nizza	Nürnberg	Ohrid
Oslo	Paderborn	Palma de Mallorca	Paris (CDG)	Paris (ORY)
Porto	Podgorica	Prag	Pristina	Rom
Salzburg	Santiago de Compostela	Sarajevo	Sion	Skopje
Sofia	Split	Stockholm	St. Petersburg	Stuttgart
Thessaloniki	Tirana	Tivat	Toulouse	Turin
Valencia	Venedig	Warschau	Wien	Zagreb

**Africa**

Accra	Benghazi	Casablanca	Dar es Saalam	Djerba
Douala	Hurghada	Johannesburg	Kairo	Libreville
Luxor	Mahe	Marrakesch	Mauritius	Sharm el Sheikh
Tripoli	Tunis	Yaounde		

**Near / Middle East**

Abu Dhabi	Amman	Dubai	Jeddah	Muskat
Teheran	Tel Aviv			

**Far East / Australia**

Bangkok	Beijing	Beirut	Bombay	Colombo
Delhi	Hong Kong	Karachi	Kuala Lumpur	Male
Manila	Seoul	Singapore	Tokio	

**Latin America**

Buenos Aires	Cancun	Rio de Janeiro	Sao Paulo	
--------------	--------	----------------	-----------	--

**North America**

Atlanta	Boston	Chicago	Dallas	Los Angeles
Miami	Montreal	New York	Newark	Toronto

Washington

**Angeflogene Flughäfen und Länder / Direct connections from ZRH airport**

	Städte / Cities	Länder / Countries
Europe	89	34
Africa	18	11
Near / Middle East	7	6
Far East / Australia	14	12
North America	11	2
Latin America	3	6
Total	142	71

**Linien-Fluggesellschaften am Flughafen Zürich 2002 (mehr als 5 Landungen)  
Airlines serving Zurich Airport in 2002 (more than 5 landings), Scheduled traffic**

**Scheduled traffic**

Adria Airways (Slowenien)	Aeroflot Russian International Airlines
Air Alps	Air Canada (27.10.02) <sup>1</sup>
Air Direct (10.06.02) <sup>3</sup>	Air Enterprise Pulkova (02.06.02) <sup>2</sup>
Air Europa, Lineas Aéreas S.A. (Spanien)	Air France
Air Glacier	Air Malta
Air Mauritius	Air Portugal, TAP
Air Seychelles	Albanian Airlines MAK
Alitalia	American Airlines
Austrian Airlines, AUA	Balkan, Bulgarian Airlines
British Airways	Continental Airlines (USA)
Croatia Airlines	Crossair (01.04.2002) <sup>3</sup>
Czech Airlines, CSA	Cyprus Airways
Delta Air Lines (USA)	Easy Jet Airline Co. Ltd.
Easy Jet Switzerland S.A.	Egyptair
EL AL, Israel Airlines	Emirates Airlines
Eurowings (Deutschland)	Finnair
Germanwings (27.10.02.) <sup>2</sup>	Iberia
Japan Air Lines	JAT, Yugoslav Airlines
KLM, Royal Dutch Airlines	Korean Airlines
LOT, Polskie Linie Lotnicze	Lufthansa
Macedonian Airlines	Maerks Air
Malaysian Airlines, MAS	Malev, Hungarian Airlines
Montenegro Airlines (03.06.02) <sup>2</sup>	Olympic Airways (30.03.02) <sup>1</sup>
Royal Air Maroc	Royal Jordanien Airline
SAA, South African Airways	SAS, Scandinavian Airlines System
Singapore Airlines	Skyeurope Airlines (18.03.02) <sup>2</sup>
SriLankan Airline LTD	Swiss International Airlines
Swissair (01.04.02) <sup>3</sup>	TAM, Linhas Aereas S.A. (Brasilien) (31.03.02) <sup>1</sup>
Thai Airways International	Tunis Air
Turkish Airlines, THY	Ukraine International Airline (28.04.02) <sup>2</sup>
Virgin Express (Belgien) (30.03.02) <sup>1</sup>	Volare Airline (01.09.02) <sup>2</sup>

**Total 61 Gesellschaften / Airlines**

1 Verbindung nach ZRH eingestellt  
2 Verbindung nach ZRH aufgenommen  
3 Betrieb eingestellt

1 Suspended its operations to ZRH  
2 Started operations to ZRH  
3 Ceased operations



**Fluggesellschaften am Flughafen Zürich 2002 (mehr als 5 Landungen), Charter- und Sonderverkehr**  
**Airlines serving Zurich Airport in 2002 (more than 5 landings), non-scheduled traffic**

**Charter- und Sonderverkehr / non scheduled traffic**

Aegean Aviation (Griechenland/Greece)	Aeris S.A: (Frankreich/France)
Aero Lloyd Flugreisen (Deutschland/Germany)	Aero Freight Airlines (Russische Föder./Russian Federation)
Aigle Azur (Frankreich/France)	Air Anatolia (Türkei/Turkey)
Air Excel (Niederlande/Netherlands)	Air Holland (Niederlande/Netherlands)
Air Independence GmbH (Deutschland)	Air Srpska (Bosnien/Bosnia)
Air Jet (Frankreich/France)	Alpi Eagles SPA (Italien/Italy)
Atlas International (Türkei/Turkey)	Augsburg-Airways (Deutschland/Germany)
Avioimpex (Mazedonien/Macedonia)	Azzura Air (Italien/Italy)
Belair Airlines AG (Schweiz/Switzerland)	Bosphorus European Airline (Türkei/Turkey)
Braathens ASA (Norwegen/Norway)	Classic Air AG (Schweiz/Switzerland)
Condor Flugdienst (Deutschland/Germany)	Edelweiss Air (Schweiz/Switzerland)
Farner Air Transport AG (Schweiz/Switzerland)	Flash Airlines (Ägypten/Egypt)
Free Bird Airlines (Türkei/Turkey)	Hamburg International (Deutschland/Germany)
Helios Airways (Zypern/Cyprus)	Hemus Air (Bulgarien/Bulgaria)
Hola Airlines (Spanien/Spain)	Iberworld Airlines S.A. (Spanien/Spain)
Lauda Air (Österreich/Austria)	LTE International Airways (Spanien/Spain)
Luxor Air (Ägypten/Egypt)	Macedonian Airlines (Mazedonien/Macedonia)
Meridiana (Italien/Italy)	MNG Airlines (Türkei/Turkey)
Montenegro Airlines (Jugoslawien/Yougoslavia)	MTM Aviation GmbH (Deutschland/Germany)
Nouvel Air (Tunesien/Tunisia)	Nova Airlines (Schweden/Sweden)
Odette Airways (Schweiz/Switzerland)	Onur Air (Türkei/Turkey)
Pegasus (Türkei/Turkey)	Portugalia (Portugal)
Spanair (Spanien/Spain)	Sundor Intern. Air (Israel)
Sunexpress (Türkei/Turkey)	Tyrolean Jet Service (Oesterreich/Austria)
Via Est Vita (Bulgarien/Bulgaria)	WDL Flugdienst (Deutschland/Germany)
Welcome Air Luftfahrt. (Oesterreich/Austria)	

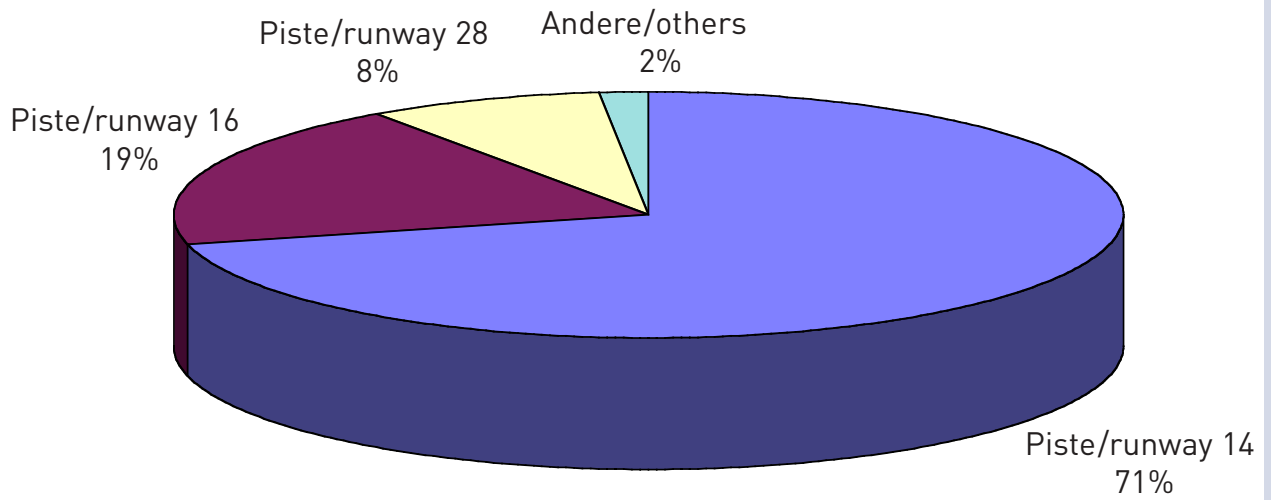
**Total 51 Gesellschaften / Airlines**

**Pistenbelastung 2002**  
**Runway Usage 2002**

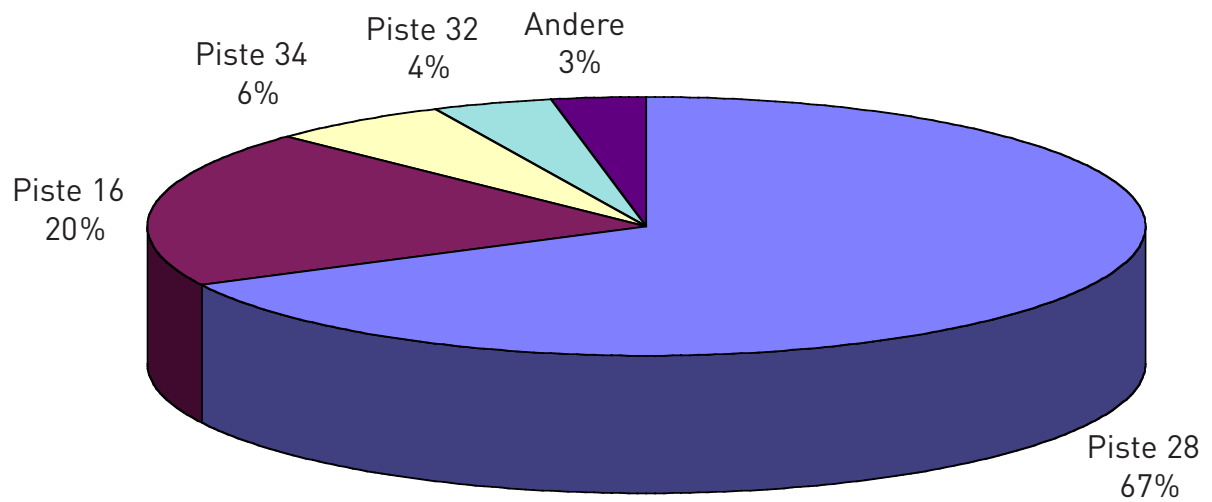
	Piste Nr. Runway No.	Total Bewegungen / Movements		Δ%
		2002	2001	
Landungen / Arrivals	10	257	239	7.5%
	14	100'256	115'927	-13.5%
	16	27'044	27'281	-0.9%
	28	11'240	8'232	36.5%
	32	107	120	-10.8%
	34	617	643	-4.0%
	Helikopter	1'561	2'179	-28.4%
<b>Total</b>		<b>141'082</b>	<b>154'621</b>	<b>-8.8%</b>
Abflüge / Departures	10	2'877	4'767	-39.6%
	14	1	0	
	16	27'725	32'772	-15.4%
	28	95'258	100'741	-5.4%
	32	5'243	3'661	43.2%
	34	8'412	10'496	-19.9%
	Helikopter	1'556	2'172	-28.4%
<b>Total</b>		<b>141'072</b>	<b>154'609</b>	<b>-8.8%</b>
<b>Gesamttotal / Grand Total</b>		<b>282'154</b>	<b>309'230</b>	<b>-8.8%</b>

**Pistenbelastung 2002**  
**Runway Usage 2002**

**Landungen / Landings**



**Abflüge / Take-offs**



**Flugbewegungen nach Flugzeugtypen 2002**  
**Aircraft movements by aircraft types 2002**

**Anzahl Flugbewegungen / Aircraft movement**

Flugzeugtypen Aircraft types	Linienverkehr scheduled	Charterverkehr non-scheduled	Übriger Verkehr Other traffic	Total	Anteil (%) % of total
Saab 2000	32'454	336	30	32'820	11.6%
Airbus A320	26'219	3'840	44	30'103	10.7%
Embraer 145	28'025	227	40	28'292	10.0%
Avroliner RJ-100	25'033	381	38	25'452	9.0%
Airbus 319	18'588	57	20	18'665	6.6%
Airbus 321	12'158	136	14	12'308	4.4%
Airbus 332	10'444	622	78	11'144	3.9%
Avroliner RJ85	9'387	74	20	9'481	3.4%
Canadair CRJ1	8'673	3	25	8'701	3.1%
Boeing 733	8'213	411	0	8'624	3.1%
MD11	8'523	17	80	8'620	3.1%
MD83	3'050	4'274	64	7'388	2.6%
MD87	5'624	0	8	5'632	2.0%
Boeing 735	5'114	77	0	5'191	1.8%
Boeing 734	4'267	283	0	4'550	1.6%
Canadair CRJ200	4'374	1	9	4'384	1.6%
Boeing 763	2'733	737	4	3'474	1.2%
Boeing 752	703	1'941	2	2'646	0.9%
Boeing 738	1'876	370	16	2'262	0.8%
Cessna 550			1'928	1'928	0.7%
British Aerospace 125			1'803	1'803	0.6%
P28A			1'752	1'752	0.6%
Boeing 744	1'738	0	4	1'742	0.6%
Embraer 135	1'657	0	52	1'709	0.6%
PA34	0		1'703	1'703	0.6%
Boeing 737	1'097	345	114	1'556	0.6%
Cessna 172			1'527	1'527	0.5%
Cesna 152			1'447	1'447	0.5%
Dornier 328	1'280	80	22	1'382	0.5%
Cessna 56X			1'356	1'356	0.5%
Pilatus PC12			1'166	1'166	0.4%
Aerospatiale ATR 42-500	1'078	0	0	1'078	0.4%
Canadair CL60	0		1'046	1'046	0.4%
Fokker 70	1'034	0	10	1'044	0.4%
Andere / others	7'357	2'809	20'012	30'178	10.7%
<b>Total</b>	<b>230'699</b>	<b>17'021</b>	<b>34'434</b>	<b>282'154</b>	<b>100.0%</b>

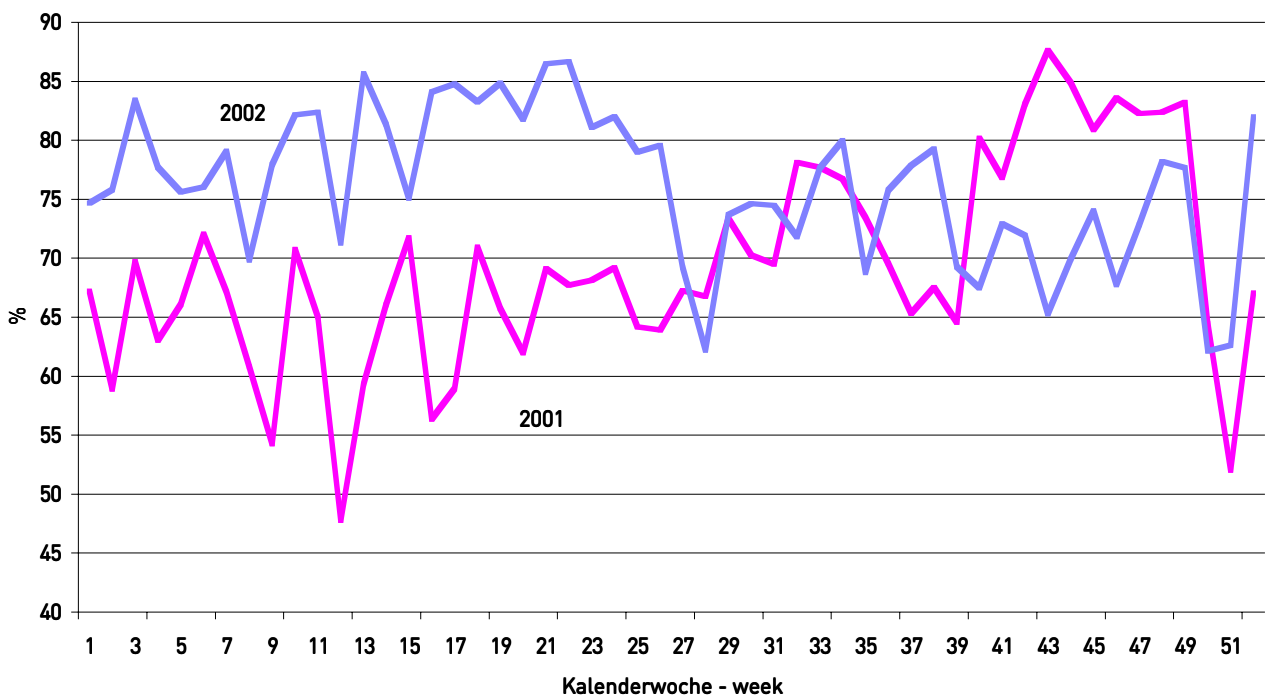
**Gliederung des Nachtflugverkehrs 2002 - zwischen 22.00 und 05.59 Ortszeit**  
**Breakdown of night flights 2002 - between 22.00 and 05.59 local time**

Ortszeit Local time	Linienverkehr Scheduled traffic		Charterverkehr Non-scheduled traffic		Übriger Verkehr Other Traffic		Total	
	Landungen Arrivals	Abflüge Departures	Landungen Arrivals	Abflüge Departures	Landungen Arrivals	Abflüge Departures	Landungen Arrivals	Abflüge Departures
> 22.01 - < 22.30	1'226	1'486	246	274	7	13	1'479	1'773
> 22.31 - < 23.00	800	715	80	39	0	1	880	755
> 23.01 - < 23.30	178	590	26	12	0	0	204	602
> 23.31 - < 24.00	50	86	6	6	0	0	56	92
> 00.01 - < 00.30	11	20	4	5	0	0	15	25
> 00.31 - < 01.00	0	0	7	3	0	0	7	3
> 01.01 - < 05.00	4	1	35	12	0	0	39	13
> 05.01 - < 05.30	0	0	3	4	0	0	3	4
> 05.31 - < 06.00	167	2	5	4	0	0	172	6
	<b>2'436</b>	<b>2'900</b>	<b>412</b>	<b>359</b>	<b>7</b>	<b>14</b>	<b>2'855</b>	<b>3'273</b>
<b>Total</b>		<b>5'336</b>		<b>771</b>		<b>21</b>		<b>6'128</b>
Anteil (%) der Gesamtbewegungen % of total movements		2.3%		4.5%		0.1%		2.2%

Pünktlichkeitsstatistik 2002 / Punctuality Statistics 2002

Linie	Flugbewegungen movements	pünktlich (Abweichung bis 15 Min.) punctual (Delay up to 15 Min)	verspätet (in Minuten) / Delayed (in Minutes)		
			16-30	31-60	> 60 Min
Linie scheduled	230'699 Anteil (%) - % of total	175'541 76.10%	32'740 14.20%	16'136 7.00%	6'282 2.70%
Charter non-scheduled	17'021 Anteil (%) - % of total	11'324 66.50%	2'888 17.00%	1'662 9.80%	1'147 6.70%
Gesamtbewegungen Total movements	<b>282'154</b> Anteil (%) - % of total	211'353 74.90%	40'328 14.30%	21'245 7.50%	9'228 3.30%

Anteil pünktlicher Flüge - Linienverkehr  
Share of punctual flights - scheduled traffic



teil 4  
part 4





<b>Passagierverkehr</b> <b>Passenger traffic</b>	<b>Seite</b> <b>Page</b>
Passagierverkehr 2002 Passenger traffic 2002	44
Passagierverkehr pro Monat 2002 Passenger traffic per month 2002	45
Passagierverkehr pro Monat 2002 (G) Passenger traffic per month 2002 (G)	46
Passagierverkehr pro Monat mit Transferanteil 2002 Passenger traffic per month including transfer 2002	47
Passagiere pro Tag – Linien- und Charterverkehr – 2002 Passengers per day – scheduled and non-scheduled traffic – 2002	48
Spitzentage und Durchschnittstage, Passagiere 2002 Peak days and average days, passengers 2002	49
Passagierverkehr nach Terminals 2002 Use of terminals by passengers 2002	50
Herkunft und Destination der Passagiere nach Ländern -Linien- und Charterverkehr - 2002 Origin and destination of passengers - scheduled and non scheduled traffic – 2002	51
Passagiertransport nach Flugzeugtypen 2002 Transport of passengers by aircraft types 2002	52

**Passagierverkehr 2002**  
**Passenger traffic 2002**

Verkehrsarten Type of traffic	Ankunft Arrival	Abflug Departure	Total Terminal Passengers	Transit (2)	Total Passagiere Total Passengers	Anteil (%) % of total	Δ%
Linienverkehr / Scheduled services	7'896'967	7'865'921	15'762'888	141'202	15'904'090	88.6%	-15.9%
Charter- und Sonderverkehr / non scheduled services	997'929	982'749	1'980'678	17'305	1'997'983	11.1%	-2.7%
Non-scheduled services							
<b>Total (1)</b>	<b>8'894'896</b>	<b>8'848'670</b>	<b>17'743'566</b>	<b>158'507</b>	<b>17'902'073</b>	<b>99.7%</b>	<b>-14.6%</b>
General Aviation und übriger Verkehr	23'113	22'872	45'985	-	45'985	0.3%	9.2%
General Aviation and other flights							
<b>Gesamttotal / Grand total</b>	<b>8'918'009</b>	<b>8'871'542</b>	<b>17'789'551</b>	<b>158'507</b>	<b>17'948'058</b>	<b>100.0%</b>	<b>-14.6%</b>

**Passagierverkehr nach schweiz. oder ausl. Gesellschaften / Passenger traffic by Swiss or foreign carriers**

Linienverkehr / Scheduled services							
Schweiz. Gesellschaften / Swiss carriers	5'257'891	5'254'097	10'511'988	70	10'512'058	66.1%	-21.5%
Ausl. Gesellschaften / Foreign carriers	2'639'076	2'611'824	5'250'900	141'132	5'392'032	33.9%	-2.5%
Charterverkehr / Non-Scheduled serv.							
Schweiz. Gesellschaften / Swiss carriers	683'212	677'650	1'360'862		1'360'862	68.1%	-10.7%
Ausl. Gesellschaften / Foreign carriers	314'717	305'099	619'816	17'305	637'121	31.9%	20.3%

(1) Linien-, Charter- und Sonderverkehr  
(2) Transit ist einmal gezählt

(1) Scheduled- and non-scheduled services  
(2) Transit is counted once

**Passagierverkehr pro Monat 2002**  
**Passenger traffic per month 2002**

Monat Month	Linienverkehr Scheduled Traffic					Charterverkehr Non- Scheduled Traffic					General Aviation und übriger Verkehr General Aviation and other flights		Gesamttotal	
	Ankunft Arrival	Abflug Departure	Transit (1)	Total	Δ%	Ankunft Arrival	Abflug Departure	Transit (1)	Total	Δ%	(2) Total	Δ%	Grand total	Δ%
Jan	562'801	529'407	10'065	1'102'273	-26.8%	48'746	30'907	481	80'134	-9.3%	2'296	-7.9%	1'184'703	-25.8%
Feb	539'341	537'263	8'865	1'085'469	-26.5%	40'995	41'536	515	83'046	-5.2%	2'441	-21.2%	1'170'956	-25.3%
Mar	666'147	673'328	11'901	1'351'376	-24.9%	48'772	58'267	451	107'490	4.6%	3'698	14.6%	1'462'564	-23.2%
Apr	659'166	652'815	12'133	1'324'114	-26.6%	74'939	74'926	294	150'159	-14.6%	3'141	8.8%	1'477'414	-25.5%
May	683'070	658'631	12'930	1'354'631	-23.0%	84'194	89'599	1'241	175'034	-2.8%	4'037	17.5%	1'533'703	-21.0%
Jun	705'489	689'130	12'630	1'407'249	-23.2%	93'922	98'224	2'046	194'192	-7.0%	5'697	37.1%	1'607'138	-21.4%
Jul	708'970	786'052	13'436	1'508'458	-22.6%	111'216	156'532	3'209	270'957	-4.2%	4'427	-10.0%	1'783'843	-20.2%
Aug	787'772	720'173	13'717	1'521'662	-21.2%	159'498	114'523	2'979	277'000	3.2%	5'404	50.9%	1'804'066	-18.1%
Sep	720'022	743'437	12'375	1'475'834	-16.3%	108'220	118'787	2'402	229'409	-8.1%	4'651	-9.5%	1'709'894	-15.3%
Oct	718'027	704'426	13'789	1'436'242	31.1%	137'059	102'811	2'953	242'823	1.3%	3'560	-3.5%	1'682'625	25.7%
Nov	577'739	578'621	10'509	1'166'869	26.2%	51'370	47'842	320	99'532	18.1%	3'237	4.8%	1'269'639	25.5%
Dec	568'423	592'638	8'852	1'169'913	8.6%	38'998	48'793	414	88'205	2.8%	3'396	42.7%	1'261'514	8.3%
<b>Year</b>	<b>7'896'967</b>	<b>7'865'921</b>	<b>141'202</b>	<b>15'904'090</b>	<b>-15.9%</b>	<b>997'929</b>	<b>982'749</b>	<b>17'305</b>	<b>1'997'983</b>	<b>-2.8%</b>	<b>45'985</b>	<b>9.9%</b>	<b>17'948'058</b>	<b>-14.6%</b>

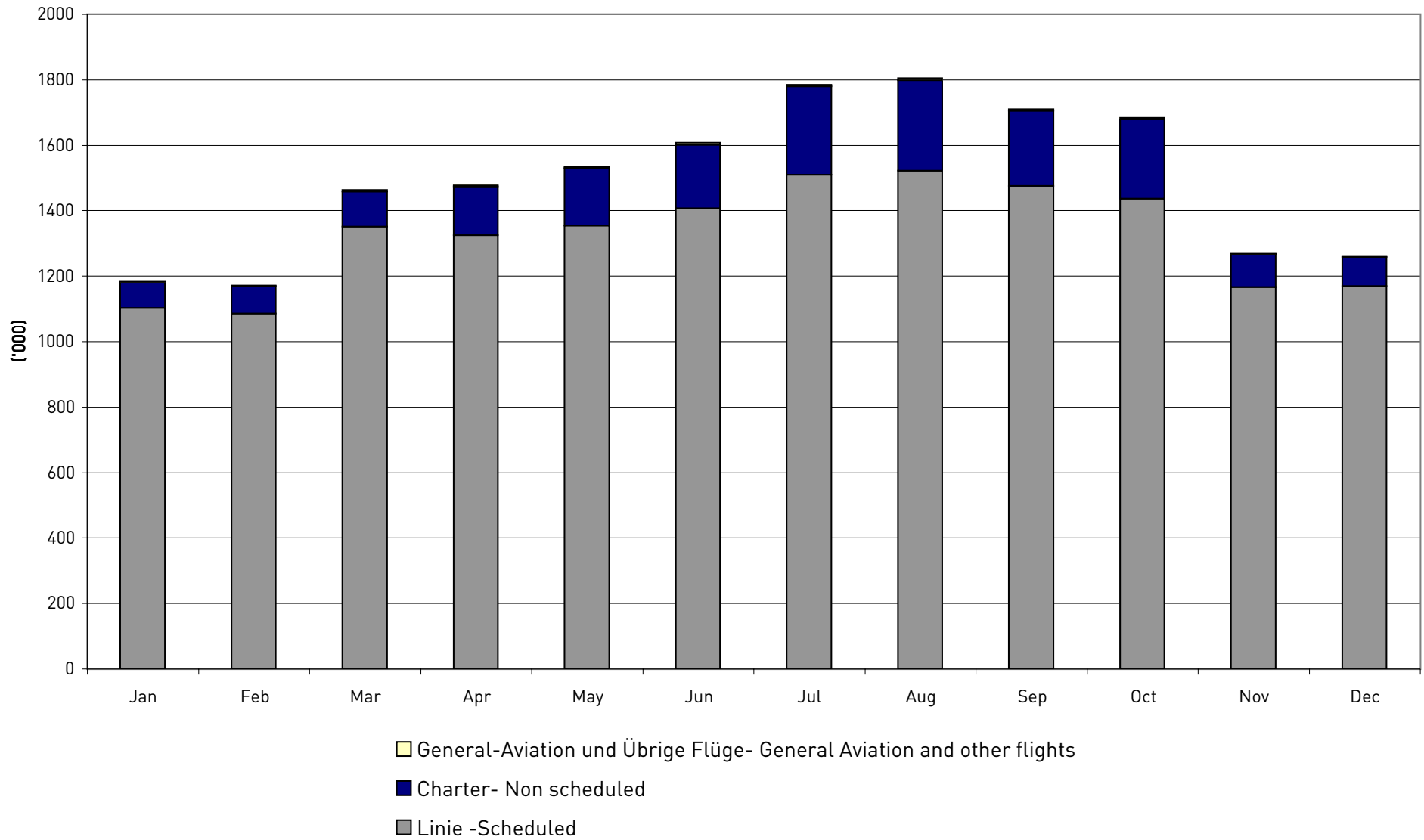
(1) Transit ist einmal gezählt

(2) Gewerbsmässig und nicht gewerbsmässig transportierte Passagiere

(1) Transit is counted once

(2) Commercial and non-commercial transport

Passagierverkehr pro Monat 2002  
Passenger traffic per month 2002



**Passagierverkehr pro Monat mit Transferanteil 2002**  
**Passenger traffic per month including transfer 2002**

Monat Month	Linien Scheduled	Charter	Transit (1)	General Aviation und übriger Verkehr General Aviation and other flights	Total (2)	Δ%	davon Transfer of which transfer (3)
Jan	1'092'208	79'653	10'546	2'296	1'184'703	-25.8%	446'875
Feb	1'076'604	82'531	9'380	2'441	1'170'956	-25.3%	418'423
Mar	1'339'475	107'039	12'352	3'698	1'462'564	-23.2%	567'105
Apr	1'311'981	149'865	12'427	3'141	1'477'414	-25.5%	555'728
May	1'341'701	173'793	14'171	4'037	1'533'703	-21.0%	584'935
Jun	1'394'619	192'146	14'676	5'428	1'606'869	-21.4%	632'622
Jul	1'495'022	267'748	16'645	4'816	1'784'232	-20.2%	651'543
Aug	1'507'945	274'021	16'696	5'404	1'804'066	-18.1%	702'054
Sep	1'463'459	227'007	14'777	4'531	1'709'774	-15.3%	672'492
Oct	1'422'453	239'870	16'742	3'560	1'682'625	25.7%	622'804
Nov	1'156'360	99'212	10'829	3'237	1'269'639	25.5%	509'517
Dec	1'161'061	87'791	9'266	3'396	1'261'514	8.3%	508'209
<b>Total</b>	<b>15'762'888</b>	<b>1'980'678</b>	<b>158'507</b>	<b>45'985</b>	<b>17'948'058</b>	<b>-14.6%</b>	<b>6'872'308</b>

(1) Transit ist einmal gezählt  
(2) Übriger Verkehr ist inbegriffen  
(3) Transfer ist zweimal gezählt

(1) Transit is counted once  
(2) Other traffic is included  
(3) Transfer is counted twice

**Passagiere pro Tag - Linien- und Charterverkehr 2002**  
**Passengers per day - scheduled and non-scheduled traffic 2002**

Tage/Day	Jan	Feb	Mar	Apr	May	Jun	Jul	Aug	Sep	Oct	Nov	Dec
1.	25'166	43'496	50'087	49'707	44'909	57'318	53'529	55'168	63'924	49'180	47'201	46'078
2.	44'818	40'907	49'721	44'296	40'728	58'097	48'675	61'626	54'467	51'395	48'866	39'204
3.	40'399	42'499	50'787	41'493	49'958	49'491	51'240	<b>72'090</b>	48'948	51'193	<b>53'906</b>	35'486
4.	44'523	35'911	43'033	42'555	56'409	42'965	52'034	69'205	51'287	62'265	45'163	38'310
5.	49'949	31'060	36'468	48'764	54'479	46'627	60'509	57'455	52'105	<b>71'942</b>	39'108	38'623
6.	<b>51'444</b>	35'954	39'479	57'755	46'051	46'565	64'007	51'060	57'901	67'541	41'236	43'217
7.	42'548	37'241	42'006	57'745	39'506	54'058	62'831	53'981	61'475	53'388	41'249	36'862
8.	36'577	46'179	48'339	50'386	50'927	55'700	54'480	54'276	61'414	46'286	46'104	45'794
9.	35'345	46'968	47'327	42'459	44'024	56'154	48'546	63'762	54'281	50'135	43'011	40'354
10.	36'056	45'141	50'747	44'516	42'249	49'862	51'245	70'556	48'595	52'972	47'008	37'607
11.	39'097	34'498	41'081	45'204	52'868	45'045	52'886	67'206	46'082	63'531	41'045	40'070
12.	38'560	29'957	36'804	53'379	<b>58'645</b>	48'179	61'930	55'328	51'370	70'655	36'649	41'552
13.	42'420	35'245	40'878	55'893	52'033	49'298	67'724	49'179	58'356	65'971	38'724	43'825
14.	36'057	39'004	45'286	55'206	42'018	56'501	64'723	53'321	63'026	51'901	39'655	44'098
15.	33'088	48'191	52'827	48'369	47'595	57'552	54'730	54'172	61'817	45'185	45'764	44'903
16.	34'544	50'717	51'370	39'844	48'041	57'708	49'509	60'321	52'717	47'882	42'905	38'601
17.	35'053	<b>51'796</b>	53'019	42'674	55'522	50'547	50'393	67'904	48'316	50'999	45'633	36'805
18.	40'346	41'358	44'155	44'887	56'177	45'321	52'594	64'972	51'551	60'169	40'087	43'000
19.	36'174	34'327	39'946	53'372	46'047	47'257	62'321	54'506	53'603	66'648	35'054	43'865
20.	40'055	38'304	45'152	56'938	48'783	50'618	67'899	48'951	59'988	62'061	38'386	53'520
21.	34'529	40'092	47'403	53'824	46'283	56'403	64'029	48'789	62'823	49'378	39'051	<b>58'387</b>
22.	30'327	48'660	56'281	48'084	44'920	57'448	54'018	49'680	63'657	41'503	43'551	48'730
23.	32'815	50'050	<b>56'955</b>	39'958	46'551	58'039	49'240	56'735	52'757	45'471	39'276	38'432
24.	34'294	51'230	55'075	44'950	52'935	51'163	52'265	61'197	47'714	47'925	45'501	26'437
25.	38'623	42'395	44'834	48'192	54'060	48'573	53'908	59'223	51'757	54'081	38'580	20'944
26.	38'732	36'293	41'286	55'617	54'061	53'382	61'863	51'639	54'704	55'286	34'188	33'826
27.	41'541	40'088	47'534	<b>59'295</b>	48'857	53'861	<b>70'574</b>	48'049	64'377	52'361	38'054	40'647
28.	35'939	42'848	52'072	53'689	42'671	61'068	66'001	50'824	<b>71'122</b>	48'038	40'039	47'495
29.	30'908		48'312	45'572	49'813	63'475	55'027	51'165	68'530	39'875	43'602	42'464
30.	34'686		49'932	40'889	49'134	<b>63'894</b>	50'492	59'951	56'788	44'421	40'186	35'608
31.	36'758		42'504		54'397		58'354	65'053		46'221		24'085

Der Spitzentag des Monats wurde jeweils unterstrichen / Peak day of each month is underlined

**Spitzentage und Durchschnittstage, Passagiere 2002**  
**Peak days and average days, passengers 2002**

Monat month	Linienverkehr scheduled traffic			Charter- und Sonderverkehr non-scheduled traffic			Total		
	Spitzentag Peak Day	Spitzentag Peak Day	Durchschnitt average	Spitzentag Peak Day	Spitzentag Peak Day	Durchschnitt average	Spitzentag Peak Day	Spitzentag Peak Day	Durchschnitt average
Jan	06.01.	46'056	35'556	05.01.	7'386	2'585	06.01.	51'483	38'141
Feb	17.02.	47'169	38'765	16.02.	6'562	2'966	17.02.	51'817	41'732
Mar	22.03.	53'780	43'591	30.03.	9'074	3'468	23.03.	56'925	47'059
Apr	07.04.	52'219	44'136	27.04.	12'811	5'006	27.04.	59'207	49'142
May	12.05.	51'361	43'696	04.05.	13'835	5'647	12.05.	58'763	50'988
Jun	28.06.	55'623	46'898	29.06.	13'674	6'474	30.06.	63'961	53'372
Jul	14.07.	54'250	48'667	27.07.	19'047	8'746	27.07.	70'479	57'413
Aug	04.08.	56'659	49'084	03.08.	18'903	8'936	03.08.	71'840	58'021
Sep	29.09.	56'684	49'193	28.09.	20'570	7'644	28.09.	71'193	56'837
Oct	06.10.	54'694	46'329	05.10.	21'977	7'834	05.10.	71'990	54'163
Nov	03.11.	49'682	38'894	02.11.	8'067	3'318	03.11.	53'916	42'212
Dec	21.12.	50'741	37'738	21.12.	7'809	2'846	21.12.	58'550	40'584

**Passagierverkehr nach Terminals 2002**  
**Use of terminals by passengers 2002**

Monat Month	Terminal A						Terminal B					
	Ankunft Arrival	Abflug Departure	Transit (1)	Total	Δ%	davon/of which Transfer	Ankunft Arrival	Abflug Departure	Transit (1)	Total	Δ%	davon/of which Transfer
Jan	352'718	345'384	0	698'102	-31.3%	401'413	255'804	214'680	10'546	481'030	-16.8%	45'462
Feb	341'320	346'136	0	687'456	-32.3%	370'488	237'583	232'378	9'380	479'341	-12.7%	47'934
Mar	426'795	432'042	19	858'856	-30.8%	499'957	288'414	299'502	12'333	600'249	-9.1%	67'149
Apr	423'538	429'480	0	853'018	-31.5%	500'193	310'718	298'085	12'427	621'230	-15.4%	55'534
May	446'713	446'317	0	893'030	-27.4%	528'063	321'256	302'298	14'171	637'725	-10.0%	56'872
Jun	463'669	454'498	0	918'167	-27.7%	560'449	336'448	332'929	14'676	684'053	-11.2%	72'173
Jul	470'922	500'584	0	971'506	-27.7%	577'158	350'150	442'189	16'645	808'984	-9.0%	74'385
Aug	508'997	482'202	0	991'199	-25.1%	624'346	439'147	353'232	16'696	809'075	-7.7%	77'709
Sep	470'785	488'143	0	958'928	-21.4%	593'973	358'163	374'118	14'777	747'058	-5.7%	78'519
Oct	475'125	461'563	50	936'738	54.0%	544'302	380'073	345'478	16'692	742'243	2.2%	78'501
Nov	378'560	380'407	17	758'984	41.7%	450'310	250'690	246'079	10'812	507'581	7.3%	59'208
Dec	371'212	375'206	0	746'418	9.7%	446'302	236'096	265'740	9'266	511'102	5.9%	61'907
<b>Year</b>	<b>5'130'354</b>	<b>5'141'962</b>	<b>86</b>	<b>10'272'402</b>	<b>-19.3%</b>	<b>6'096'955</b>	<b>3'764'542</b>	<b>3'706'708</b>	<b>158'421</b>	<b>7'629'671</b>	<b>-7.4%</b>	<b>775'353</b>



**Herkunft und Destination der Passagiere nach Ländern - Linien- und Charterverkehr 2002**  
**Origin and destination of passengers - scheduled and non scheduled traffic 2002**

	<b>Linienverkehr Scheduled</b>	<b>Charterverkehr Non-Scheduled</b>	<b>Total</b>	<b>Anteil (%) % of total</b>
<b>Europe</b>				
Albanien/Albania	46'603	455	47'059	0.3%
Belgien/Belgium	273'053	305	273'358	1.5%
Bosnien-Herzegovina/Bosnia and Herzegovina	40'680	4'951	45'631	0.3%
Bulgarien/Bulgaria	40'275	12'429	52'704	0.3%
Dänemark/Denmark	306'685	255	306'940	1.7%
Deutschland/Germany	1'873'898	16'919	1'890'816	10.6%
Finnland/Finland	114'094	1'581	115'675	0.6%
Frankreich/France	843'407	5'760	849'167	4.7%
Griechenland/Greece	243'526	271'657	515'183	2.9%
Grossbritannien/Great Britain	1'732'309	6'060	1'738'369	9.7%
Irland/Ireland	59'230	9'510	68'741	0.4%
Island/Iceland	0	2'234	2'234	0.0%
Italien/Italy	674'291	86'987	761'278	4.3%
Jugoslawien/Yugoslavia	222'785	234'784	457'569	2.6%
Kroatien/Croatia	60'978	30	61'008	0.3%
Luxemburg/Luxembourg	59'170	35	59'206	0.3%
Malta	46'391	0	46'391	0.3%
Mazedonien/Macedonia	120'829	49'693	170'523	1.0%
Moldawien/Moldova	0	35	35	0.0%
Niederlande/Netherlands	528'342	464	528'806	3.0%
Norwegen/Norway	97'999	0	97'999	0.5%
Österreich/Austria	532'357	5'512	537'869	3.0%
Polen/Poland	142'949	0	142'949	0.8%
Portugal	331'313	31'340	362'653	2.0%
Rumänien/Romania	119'225	316	119'541	0.7%
Russische Föderation/Russian Federation	145'942	813	146'755	0.8%
Schweden/Sweden	237'546	2'261	239'808	1.3%
Schweiz/ Switzerland	770'349	1'668	772'018	4.3%
Slowakei/Slovakia	10'560	0	10'560	0.1%
Slowenien/Slovenia	48'067	0	48'067	0.3%
Spanien/Spain	848'271	466'137	1'314'408	7.3%
Tschechien/Czech republic	196'954	334	197'288	1.1%
Türkei/Turkey	288'634	237'691	526'324	2.9%
Ukraine/Ukraine	45'250	117	45'367	0.3%
Ungarn/Hungary	185'819	1'183	187'002	1.0%
Zypern/Cyprus	66'210	74'943	141'153	0.8%
<b>Total Europa/Total Europe</b>	<b>11'353'994</b>	<b>1'526'462</b>	<b>12'880'456</b>	<b>71.9%</b>
<b>davon EU/from which E.U.</b>	<b>8'653'332</b>	<b>901'808</b>	<b>9'555'140</b>	<b>74.2%</b>
Afrika/Africa	784'472	261'524	1'045'996	5.8%
Ferner Osten/Far East	1'465'461	69'682	1'535'143	8.6%
Süd- und Zentralamerika/Latin America	154'648	126'471	281'119	1.6%
Naher/Mittlere Osten/Near/Middle East	576'478	5'241	581'719	3.2%
Nordamerika/North America	1'569'037	8'603	1'577'640	8.8%
<b>Total Interkontinental/Intercontinental</b>	<b>4'550'096</b>	<b>471'521</b>	<b>5'021'617</b>	<b>28.1%</b>
<b>Gesamttotal/Total</b>	<b>15'904'090</b>	<b>1'997'983</b>	<b>17'902'073</b>	<b>100.0%</b>

First origin and ultimate destination

**Passagiertransport nach Flugzeugtypen 2002**  
**Transport of passengers by aircraft types 2002**

<b>Flugzeugtyp aircraft type</b>	<b>Linie scheduled flight</b>	<b>Charter charter flight</b>	<b>Total</b>	<b>Anteil (%) % of total</b>
Airbus 320	2'208'000	503'326	2'711'326	15.1%
Airbus 332	1'743'396	158'011	1'901'407	10.6%
MD11	1'676'168	1'601	1'677'769	9.4%
Airbus 321	1'403'466	15'393	1'418'859	7.9%
RJ1H	1'330'740	22'797	1'353'537	7.6%
Airbus 319	1'325'697	4'586	1'330'283	7.4%
Saab 2000	850'487	10'141	860'628	4.8%
Embraer 145	834'793	5'201	839'995	4.7%
Boeing 733	753'514	39'850	793'365	4.4%
Avroliner RJ85	401'368	3'253	404'621	2.3%
Boeing 763	381'285	95'168	476'453	2.7%
Boeing 734	376'079	33'172	409'251	2.3%
MD87	358'812	0	358'812	2.0%
Boeing 744	353'999	0	353'999	2.0%
Boeing 735	302'983	7'126	310'109	1.7%
Canadair CRJ1	211'501	85	211'585	1.2%
MD83	208'296	501'519	709'815	4.0%
Boeing 738	204'235	51'452	255'687	1.4%
Boeing 737	120'196	33'138	153'334	0.9%
Boeing 743	119'137	0	119'137	0.7%
Boeing 762	104'897	263	105'160	0.6%
Canadair CRJ200	104'360	21	104'381	0.6%
Boeing 752	81'825	325'348	407'173	2.3%
Boeing 772	53'200	337	53'537	0.3%
Boeing 736	51'798	17'575	69'374	0.4%
Fokker 70	46'588	0	46'588	0.3%
Embraer 135	29'279	0	29'279	0.2%
Airbus 310	26'403	0	26'403	0.1%
MD81	23'969	6'105	30'074	0.2%
MD82	22'853	29'483	52'335	0.3%
AT45	19'314	0	19'314	0.1%
Airbus 343	19'149	0	19'149	0.1%
CRJ7	17'006	89	17'095	0.1%
Andere	139'296	132'943	272'240	1.5%
<b>Gesamtergebnis</b>	<b>15'904'090</b>	<b>1'997'983</b>	<b>17'902'073</b>	<b>100.0%</b>

# teil 5 part 5



<b>Frachtverkehr Freight traffic</b>	<b>Seite Page</b>
Frachtverkehr 2002 in Tonnen Freight traffic 2002 in tons	55
Frachtaufkommen pro Monat 2002 in Tonnen Freight traffic per month 2002 in tons	56
Frachtaufkommen pro Monat 2002/2001 (G) Freight traffic per month 2002/2001 (G)	57
Frachtverkehr pro Monat mit Transferanteil 2002 in Tonnen Freight traffic per month, including transfer 2002 in tons	58
Herkunft und Destination der Luftfracht nach Ländern 2002 Origin and destination of flown freight 2002	59
Destination der exportierten Luftfracht 2002 (G) Destination of exported air freight 2002 (G)	61
Herkunft und Destination des Luftfrachtersatzverkehrs 2002 Origin and destination of road feeder services 2002	62
Postverkehr pro Monat 2002 Mail traffic per month 2002	63
Spitzentage und Durchschnittstage, Luftfracht und Post, 2002 Peak days and average days, flown freight and mail traffic 2002	64

**Frachtverkehr 2002 in Tonnen**  
**Freight traffic 2002 in tons**

<b>Art des Verkehrs</b> <b>Type of traffic</b>	<b>Ankunft (t)</b> <b>Arrival (t)</b>	<b>Abflug (t)</b> <b>Departure (t)</b>	<b>Total (2)</b>	<b>Δ%</b>	<b>Anteil (%)</b> <b>% of total</b>
Luftfracht / Air freight	145'913	163'811	309'724	-12.2%	73.4%
Luftfrachtersatzverkehr / Road feeder service	66'028	46'059	112'087	-20.1%	26.6%
<b>Total Fracht/Total freight</b>	<b>211'941</b>	<b>209'870</b>	<b>421'811</b>	<b>-14.4%</b>	<b>100.0%</b>
<b>Unterteilung dfer Luftfracht nach:</b>					
<b>Art des Verkehrs</b>					
Linienverkehr / Scheduled serv.	144'248	162'660	306'908	-12.1%	99.1%
Charter- und Sonderverkehr / Non scheduled services	1'665	1'151	2'816	-18.9%	0.9%
<b>Nationalität / Nationality (1)</b>					
Schweiz. Gesellschaften / Swiss carriers	81'487	144'720	226'207	-20.2%	73.0%
Ausländische Gesellschaften / Foreign carriers	64'426	19'091	83'517	20.8%	27.0%
<b>Transportart / Type of transport</b>					
Gemischtttransporte / combination aircraft	145'913	163'811	309'724	-10.5%	73.4%
Nur-Frachttransporte / all cargo transports (4)	66'028	46'059	112'087	-23.6%	26.6%

(1) Air transport services

(2) Direct transit is not included

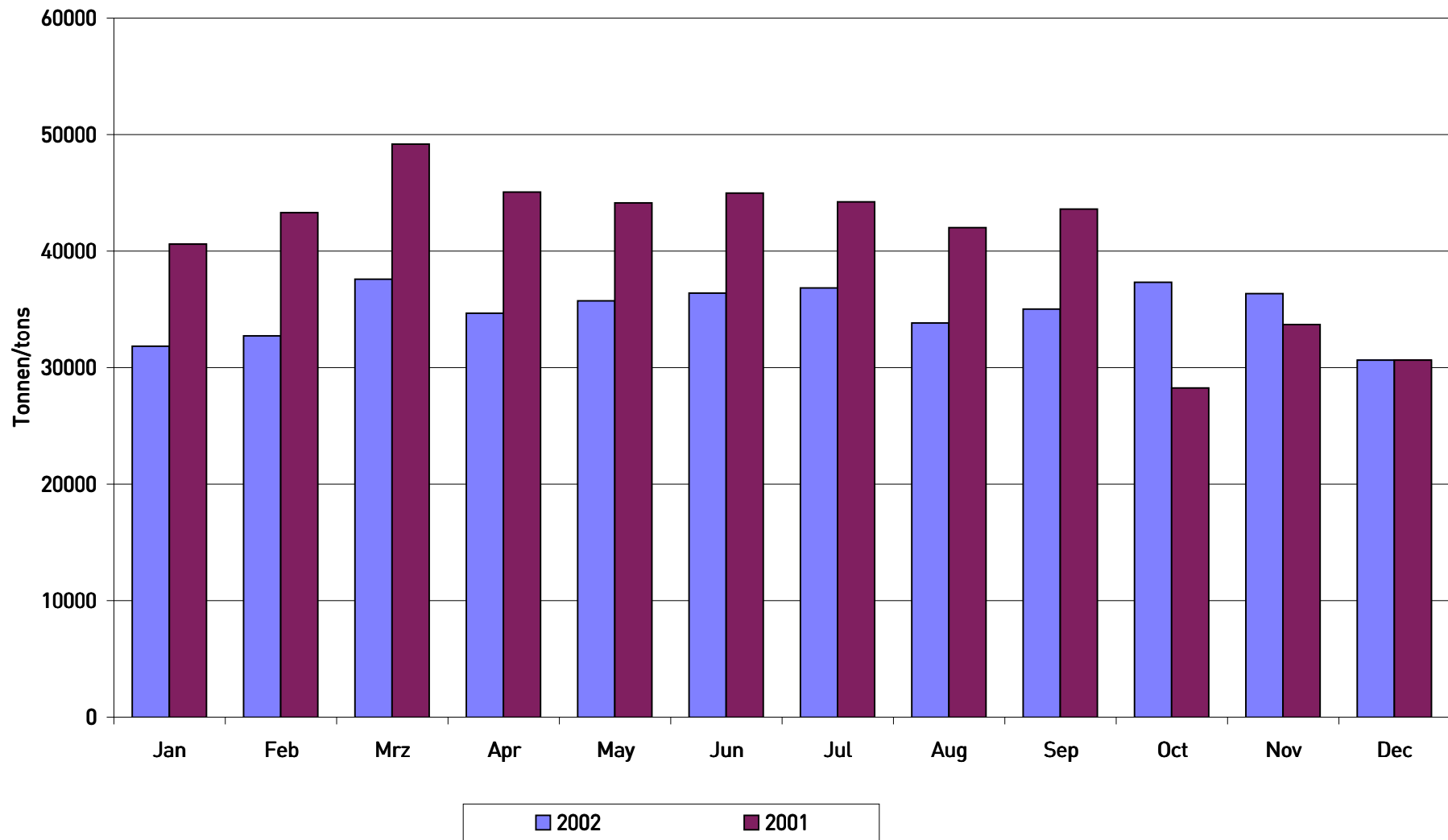
(3) Surface transports of air freight

(4) Road feeder service included

**Frachtaufkommen pro Monat 2002 in Tonnen**  
**Freight traffic per month 2002 in tons**

Monat month	Luftfracht / Air Freight Luftfracht / Air freight (t)				Davon Nur-Frachter of which all cargo transports		Luftfrachtersatzverkehr (t) Road feeder service (t)				Total (t)	
	Import (t)	Export (t)	Total (t)	Δ%	(t)	Δ%	Import (t)	Export (t)	Total (t)	Δ%	(t)	Δ%
Jan	11'191	11'884	23'075	-23.2%	172	-51.0%	5'195	3'555	8'750	-16.6%	31'825	-21.6%
Feb	11'137	12'465	23'602	-25.8%	235	-60.8%	5'505	3'610	9'114	-20.5%	32'716	-24.4%
Mar	13'157	14'038	27'195	-23.3%	181	-74.9%	6'137	4'231	10'368	-24.5%	37'562	-23.6%
Apr	12'185	13'090	25'275	-21.7%	209	-60.8%	5'413	3'945	9'358	-26.7%	34'633	-23.1%
May	12'197	14'005	26'202	-17.8%	311	-39.1%	5'772	3'739	9'512	-22.5%	35'713	-19.1%
Jun	12'189	14'724	26'912	-15.1%	184	-74.5%	5'886	3'594	9'480	-28.5%	36'392	-19.0%
Jul	12'173	14'887	27'060	-13.8%	377	-44.6%	5'938	3'808	9'747	-23.9%	36'807	-16.7%
Aug	11'817	13'375	25'192	-16.5%	176	-77.5%	5'153	3'439	8'592	-27.4%	33'784	-19.6%
Sep	12'047	13'836	25'883	-15.7%	157	-61.6%	5'171	3'934	9'105	-29.3%	34'987	-19.7%
Oct	12'889	14'962	27'850	45.5%	237	-33.0%	5'454	3'996	9'450	3.8%	37'301	32.0%
Nov	12'576	13'833	26'409	11.0%	201	-59.0%	5'528	4'380	9'907	0.3%	36'316	7.8%
Dec	12'356	12'711	25'069	-12.2%	141	-51.9%	4'876	3'829	8'705	-10.8%	33'774	-0.6%
<b>Jahr Year</b>	<b>145'913</b>	<b>163'811</b>	<b>309'724</b>	<b>-12.2%</b>	<b>2'583</b>	<b>-22.5%</b>	<b>66'028</b>	<b>46'059</b>	<b>112'087</b>	<b>-20.1%</b>	<b>21'811</b>	<b>-14.4%</b>

Frachtaufkommen pro Monat 2002/2001  
Freight Traffic per month 2002/2001



**Frachtverkehr pro Monat mit Transferanteil 2002 in Tonnen**  
**Freight traffic per month including transfer 2002 in tons**

Monat Month	Luftfracht / Air freight (t)				Luftfrachtersatzverkehr / Truck services (t)		Total Fracht / total freight	
	Linienverkehr Scheduled serv.	Charterverkehr Non-scheduled serv.	Total (t)	davon Transfer of which transfer	Total (t)	davon Transfer of which transfer	(t)	Δ%
Jan	22'893	182	23'075	15'768	8'750	6'443	31'825	-21.6%
Feb	23'341	261	23'602	15'741	9'114	6'640	32'716	-24.4%
Mar	26'988	207	27'195	18'112	10'368	7'197	37'562	-23.6%
Apr	25'040	235	25'275	16'723	9'358	6'553	34'633	-23.1%
May	25'956	246	26'202	17'732	9'512	6'889	35'713	-19.1%
Jun	26'689	223	26'912	18'455	9'480	7'178	36'392	-19.0%
Jul	26'754	306	27'060	18'580	9'747	7'473	36'807	-16.7%
Aug	24'962	230	25'192	17'404	8'592	6'462	33'784	-19.6%
Sep	25'682	201	25'883	17'736	9'105	6'964	34'987	-19.7%
Oct	27'627	223	27'850	18'795	9'450	7'342	37'301	32.0%
Nov	26'152	257	26'409	18'091	9'907	7'188	36'316	7.8%
Dec	24'826	243	25'069	17'238	8'705	6'332	33'774	-0.6%
<b>Jahr / Year</b>	<b>306'910</b>	<b>2'814</b>	<b>309'724</b>	<b>210'375</b>	<b>112'087</b>	<b>82'660</b>	<b>421'811</b>	<b>-14.4%</b>

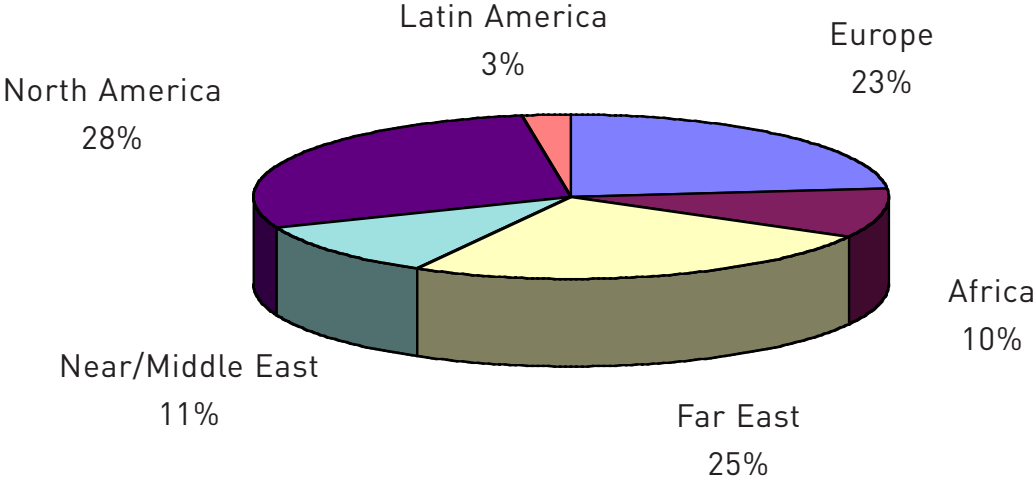


**Herkunft und Destination der Luftfracht nach Ländern 2002**  
**Origin and destination of flown freight 2002**

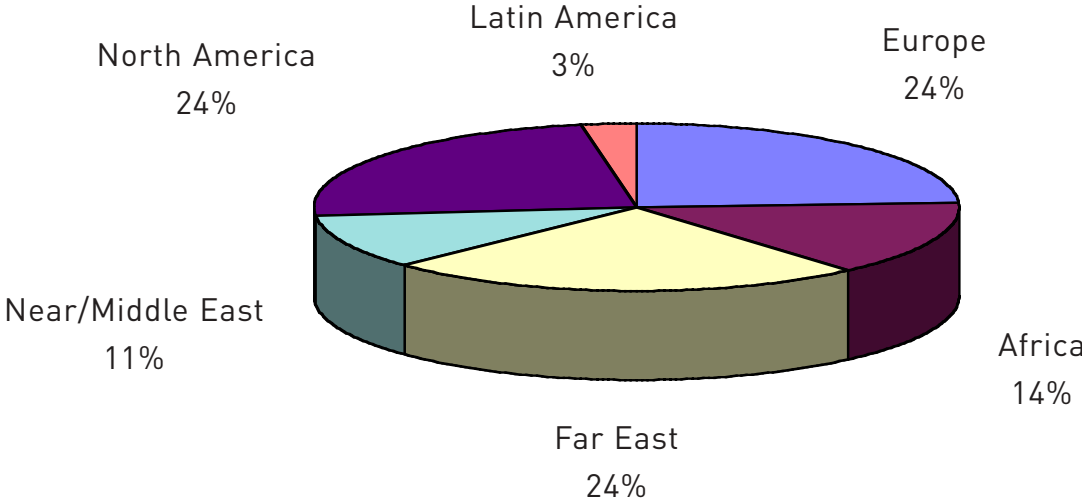
	<b>Import (kg)</b>	<b>Export (kg)</b>	<b>Total (kg)</b>	<b>% of total</b>
<b>Europa/Europe</b>				
Albanien/Albania	62'641	71'969	134'610	0.0%
Österreich/Austria	724'592	1'390'985	2'115'578	0.7%
Belgien/Belgium	551'269	786'389	1'337'658	0.4%
Bosnien-Herzegovina/Bosnia-Hercogovina	9'290	29'446	38'736	0.0%
Bulgarien/Bulgaria	367'370	207'425	574'795	0.2%
Schweiz/Switzerland	3'056'994	3'378'839	6'435'834	2.1%
Deutschland/Germany	4'781'558	4'172'823	8'954'381	2.9%
Dänemark/Denmark	740'353	644'679	1'385'032	0.4%
Frankreich/France	2'154'859	1'182'408	3'337'268	1.1%
Finnland/Finland	1'089'450	278'694	1'368'144	0.4%
Grossbritannien/Great Britain	5'608'704	8'800'667	14'409'371	4.7%
Griechenland/Greece	755'139	1'265'329	2'020'468	0.7%
Italien/Italy	611'595	1'711'552	2'323'146	0.8%
Irland/Ireland	0	150'220	150'220	0.0%
Jugoslawien/Jugoslavia	197'996	427'576	625'572	0.2%
Kroatien/Croatia	165'604	183'845	349'449	0.1%
Luxemburg/Luxembourg	9'183	55'573	64'756	0.0%
Malta	155'861	114'593	270'454	0.1%
Mazedonien/Macedonia	91'605	69'309	160'913	0.1%
Montenegro	0	83	83	0.0%
Niederlande/Netherlands	1'370'786	923'630	2'294'416	0.7%
Norwegen/Norway	687'618	436'588	1'124'206	0.4%
Polen/Poland	737'098	705'417	1'442'516	0.5%
Portugal	1'091'740	1'817'254	2'908'993	0.9%
Rumänien/Romania	328'080	334'276	662'355	0.2%
Russ. Föderation/Russ. Federation	1'351'518	544'901	1'896'419	0.6%
Schweden/Sweden	2'041'850	746'463	2'788'313	0.9%
Serbien/Serbia	0	79	79	0.0%
Slowakei/Slovakia	111'931	132'495	244'426	0.1%
Spanien/Spain	2'476'548	3'983'650	6'460'198	2.1%
Tschechien/Czech Republic	633'621	929'418	1'563'040	0.5%
Türkei/Turkey	2'914'707	1'548'872	4'463'578	1.4%
Ukraine	65'981	135'106	201'088	0.1%
Ungarn/Hungary	123'504	635'655	759'159	0.2%
Zypern/Cyprus	184'014	467'542	651'555	0.2%
<b>Total Europa/Europe</b>	<b>35'253'059</b>	<b>38'263'751</b>	<b>73'516'810</b>	<b>23.74%</b>
<b>Afrika</b>				
Gabun	116'806	469'595	586'401	0.2%
Ghana	1'077'839	1'508'459	2'586'298	0.8%
Kamerun/Cameroon	323'897	1'177'998	1'501'895	0.5%
Kenia/Keyna	164'350	17'791	182'141	0.1%
Libyen/Lybia	14'745	116'897	131'643	0.0%
Marokko/Marocco	54'231	74'178	128'409	0.0%
Mauritius	480'878	122'130	603'008	0.2%
Südafrika/South Africa	9'903'982	6'800'788	16'704'769	5.4%
Samoa	29'950	0	29'950	0.0%
Tansania/Tanzania	5'255'308	1'723'960	6'979'268	2.3%
Tunesien/Tunesia	181'198	267'747	448'945	0.1%
Ägypten/Egypt	3'300'588	3'580'552	6'881'141	2.2%
<b>Total Afrika/Africa</b>	<b>20'903'772</b>	<b>15'860'096</b>	<b>36'763'868</b>	<b>11.87%</b>

<b>Ferner Osten/Far East</b>				
China	6'198'782	6'267'470	12'466'252	4.0%
Indien/India	13042959	10'773'183	17'858'131	5.8%
Japan	2'389'247	5'456'558	7'845'805	2.5%
Korea	631'810	723'883	1'355'693	0.4%
Malaysia	1'684'317	1'090'756	2'775'073	0.9%
Malediven/Maldives	6'335	3'386	9'721	0.0%
Philippinen/Philippines	578'450	2'300'019	2'878'469	0.9%
Singapur	8'461'311	9'920'999	18'382'310	5.9%
Sri Lanka	1'690'988	1'207'670	2'898'658	0.9%
Thailand	6'812'608	3'098'899	9'911'507	3.2%
<b>Total Ferner Osten/Far East</b>	<b>28'453'847</b>	<b>40'842'823</b>	<b>76'381'617</b>	<b>24.66%</b>
<b>Naher/Mittlerer Osten/Near/Middle East</b>				
Aserbaidshan/Azerbaijan	0	16'643	16'643	0.0%
Iran	535'090	1'729'464	2'264'554	0.7%
Israel	6'912'700	6'086'560	12'999'260	4.2%
Jordanien/Jordan	56'815	8'136	64'951	0.0%
Kuwait	0	578	578	0.0%
Saudi Arabien/Saudi Arabia	184'726	1'348'429	1'533'155	0.5%
Ver. Arabische Emirate/Unit. Arab Emirates	7'636'399	8'711'317	16'347'716	5.3%
<b>Total Naher/Mittlerer Osten/Near/Middle East</b>	<b>15'325'730</b>	<b>17'901'128</b>	<b>33'226'857</b>	<b>10.73%</b>
<b>Nordamerika/North America</b>				
Kanada	4'068'757	5'664'025	9'732'782	3.1%
USA	30'880'969	41'180'904	72'061'873	23.3%
<b>Total Nordamerika/North America</b>	<b>34'949'726</b>	<b>46'844'929</b>	<b>81'794'655</b>	<b>26.41%</b>
<b>Süd- und Zentralamerika/Latin America</b>				
Argentinien/Argentina	2'449'830	3'019'017	5'468'847	1.8%
Brasilien/Brasil	1'411'379	983'353	2'394'731	0.8%
Equator	14'620	0	14'620	0.0%
Karibik/Caribbean	29'581	18'251	47'832	0.0%
Kuba/Cuba	8'237	4'216	12'452	0.0%
Mexiko/Mexico	12'721	73'437	86'158	0.0%
<b>Total Süd- und Zentralamerika/Latin America</b>	<b>3'926'368</b>	<b>4'098'273</b>	<b>8'024'641</b>	<b>2.59%</b>
<b>Gesamttotal/Grand Total</b>	<b>138'812'501</b>	<b>163'811'000</b>	<b>309'708'448</b>	<b>100.00%</b>

**Destination der exponierten Luftfracht 2002**  
**Destination of exported air freight 2002**



**Herkunft der importierten Luftfracht 2002**  
**Origin of imported air freight 2002**



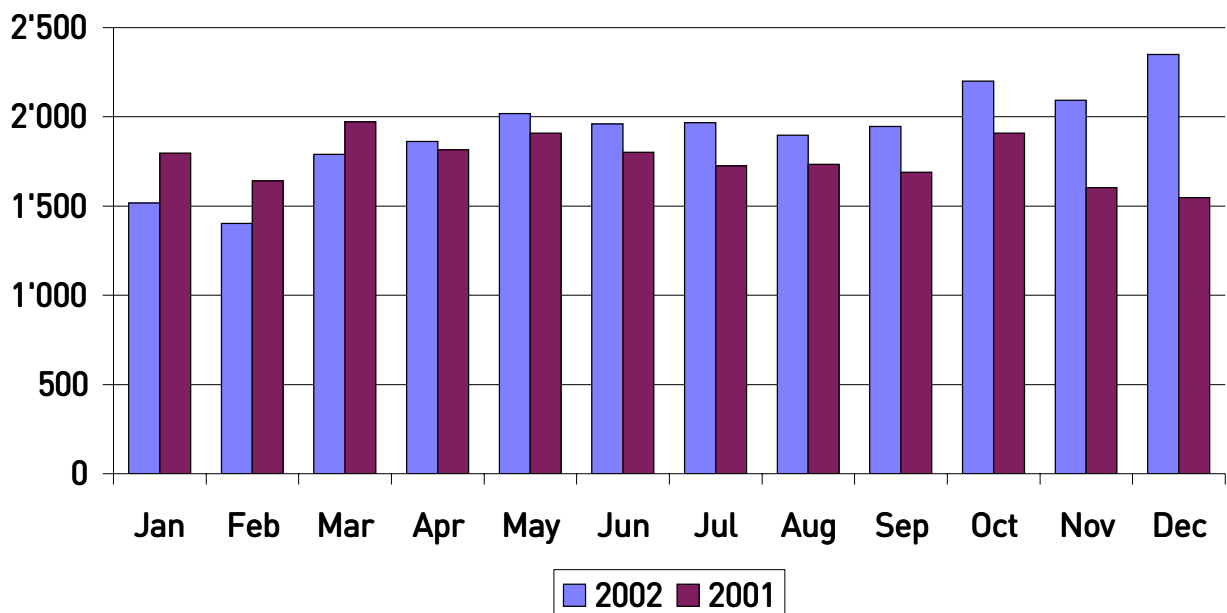
**Herkunft und Destination des Luftfrachtersatzverkehrs 2002**  
**Origin and destination of road feeder services 2002**

<b>Ort / Places</b>	<b>Herkunft Origin</b>	<b>Destination Destination</b>	<b>Total (t)</b>	<b>Anteil (%) % of total</b>
Frankfurt	17543	9632	27'175	24.2%
Mailand/Milan	13521	2060	15'581	13.9%
Basel/Basle	6037	4825	10'862	9.7%
Amsterdam	3881	3295	7'176	6.4%
Paris	3643	2955	6'598	5.9%
Genf/Geneva	3692	2670	6'362	5.7%
Lyon	3179	3165	6'344	5.7%
Dusseldorf	1812	3160	4'972	4.4%
Stuttgart	2483	1710	4'193	3.7%
Linz	1570	2050	3'620	3.2%
Brüssel/Brussels	1349	2195	3'544	3.2%
Bern/Berne	1271	939	2'210	2.0%
München/Munich	1156	1030	2'186	2.0%
Anncy		2240	2'240	2.0%
Luxemburg/Luxembourg	1590	263	1'853	1.7%
Strassburg/Strassbourg	477	1086	1'563	1.4%
Innsbruck	1265	73	1'338	1.2%
Lugano	389	711	1'100	1.0%
Wien/Vienna	136	649	785	0.7%
London	149	323	472	0.4%
Salzburg	352	12	364	0.3%
Rotterdam		384	384	0.3%
Nürnberg/Nuremberg		250	250	0.2%
Florenz/Florence	161	7	168	0.1%
Diverse/Other	372	375	747	0.7%
<b>Total</b>	<b>66'028</b>	<b>46'059</b>	<b>112'087</b>	<b>100.0%</b>

**Postverkehr pro Monat 2002**  
**Mail traffic per month 2002**

Monat / Month	Post / Mail (t)	Δ%
Jan	1'517	-18.4%
Feb	1'401	-17.1%
Mar	1'789	-10.2%
Apr	1'861	2.5%
May	2'017	5.4%
Jun	1'958	8.0%
Jul	1'966	12.3%
Aug	1'897	8.6%
Sep	1'944	13.2%
Oct	2'198	13.2%
Nov	2'093	23.4%
Dec	2'349	34.2%
<b>Jahr / Year</b>	<b>22'990</b>	<b>6.0%</b>
davon /of which Schweizer Gesellschaften / Swiss Carriers	16'668	72.5%
ausländische Gesellschaften / foreign carriers	6'322	27.5%

**Postverkehr pro Monat 2002/2001**  
**Mail traffic per month 2002/2001**



**Spitzentage und Durchschnittstage, Luftfracht und Post, 2002**  
**Peak days and average days, flown freight and mail traffic 2002**

Monat month	Linienverkehr scheduled traffic			Charter- und Sonderverkehr non-scheduled traffic			Total Luftfracht Total flown freight			Total Post		
	Spitzentag Peak Day	Spitzentag Peak Day	Durchschnitt average	Spitzentag Peak Day	Spitzentag Peak Day	Durchschnitt average	Spitzentag Peak Day	Spitzentag Peak Day	Durchschnitt average	Spitzentag Peak Day	Spitzentag Peak Day	Durchschnitt average
Jan	20.01.	913'859	731'913	04.01.	19'732	5'869	20.01.	913'859	737'782	18.01.	60'606	40'198
Feb	09.02.	917'798	814'575	14.02.	31'832	9'348	09.02.	919'543	823'923	01.02.	69'842	44'165
Mar	09.03.	981'140	848'131	15.03.	21'467	6'678	23.03.	983'496	854'809	15.03.	71'238	52'065
Apr	27.04.	882'969	704'568	04.04.	23'423	7'860	27.04.	889'453	712'428	19.04.	80'024	57'227
May	26.05.	892'421	711'429	02.05.	24'792	7'943	26.05.	892'421	719'372	23.05.	83'007	59'328
Jun	22.06.	862'571	761'142	05.06.	23'686	7'427	22.06.	865'172	768'569	13.06.	81'419	59'308
Jul	19.07.	882'568	731'885	10.07.	82'887	9'876	19.07.	890'836	741'760	11.07.	84'857	58'925
Aug	31.08.	815'243	679'221	06.08.	25'889	7'438	31.08.	816'851	687'013	22.08.	76'107	55'830
Sep	22.09.	874'224	717'991	20.09.	15'829	6'691	22.09.	874'657	724'682	19.09.	82'043	58'141
Oct	04.10.	851'764	732'925	01.10.	16'367	7'182	04.10.	859'581	740'107	04.10.	91'756	64'878
Nov	23.11.	878'084	709'105	22.11.	27'112	8'565	23.11.	882'917	717'670	29.11.	87'137	63'565
Dec	22.12.	810'814	637'866	10.12.	17'035	7'866	22.12.	813'114	645'733	18.12.	108'736	70'074

teil 6  
part 6



**Der Personalbestand auf dem Flughafen Zürich 2002**  
**Personnel at Zurich airport 2002**

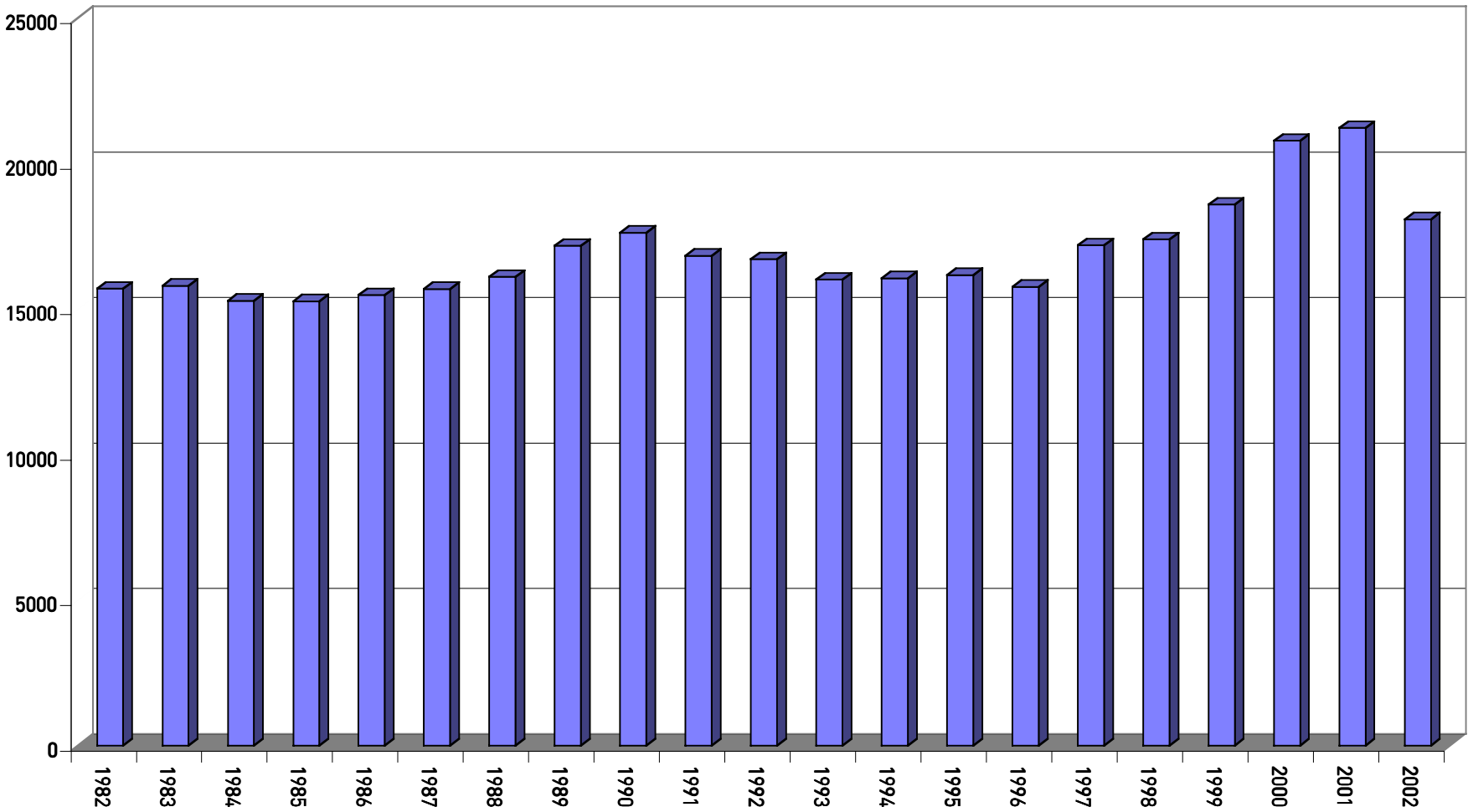
**Seite**  
**Page**

Personalbestand am Flughafen Zürich, 1982 – 2002 (nur Vollzeitbeschäftigte) Development of personnel at Zürich Airport 1982-2002 (full time employees only)	67
Personalbestand am Flughafen Zürich nach Sektoren 2002 (nur Vollzeitbeschäftigte) Personnel at Zürich airport per operational sector 2002 (full time employees only)	68
Personalbestand Unique (Flughafen Zürich AG) 2002 Employees at Unique (Zürich Airport Ltd.) 2002	68
Personalbestand am Flughafen Zürich nach Arbeitsort 2002 (Gesamtbeschäftigung) Personnel survey at Zürich Airport 2002 (total employees)	69



Personalbestand am Flughafen Zürich, 1982-2002, nur Vollzeitbeschäftigte  
Development of personnel at Zurich Airport 1982-2002, full time employees only

Personalbestand / Development of personnel 1982 - 2002



**Personalbestand am Flughafen Zürich nach Sektoren 2002 – nur Vollzeitbeschäftigte**  
**Personnel at Zürich Airport per operational sector 2002 – full time employees only**

<b>Anzahl Sektor / operational sector</b>	<b>Anteil (%) number</b>	<b>% of total</b>
Unique (Flughafen Zürich AG)	1'407	7.8%
Skyguide	576	3.2%
Kantonspolizei / State police	497	2.7%
BAZL	20	0.1%
Zoll / Customs	42	0.2%
Post	102	0.6%
SBB/Swiss federal railways (SBB)	66	0.4%
Übrige Verwaltung / Other Administration	93	0.5%
Airlines	6'399	35.4%
Handling	1'616	8.9%
Catering	848	4.7%
General aviation	262	1.4%
Treibstoff-Firmen / Fuel companies	72	0.4%
Technische Betriebe / Technical services	3'376	18.7%
Handling-Agents	1'261	7.0%
Autovermietung / Car rental	181	1.0%
Verkaufsläden, Banken, Restaurants / Shops, banks, restaurants	871	4.8%
Reisebüros / Travel Agencies	24	0.1%
Übrige Dienstleistungen / Miscellaneous Services	372	2.1%
<b>Total</b>	<b>18'085</b>	<b>100.0%</b>

**Personalbestand Unique (Flughafen Zürich AG) 2002**  
**Employees of Unique (Zurich Airport Ltd.) 2002**

<b>Departments</b>	<b>number</b>	<b>% of total</b>
Direktion / Management	3	0.2%
Liegenschaften / Buildings	449	31.9%
Corp. Communications	42	3.0%
Corp. Development	38	2.7%
Finanzen / Finance	37	2.6%
Human Resources Management	16	1.1%
Marketing	83	5.9%
Operations	706	50.2%
Public Affairs	2	0.1%
Lehrlinge / Apprentices	31	2.2%
<b>Total</b>	<b>1'407</b>	<b>100.0%</b>

**Personalbestand am Flughafen Zürich nach Arbeitsort 2002, Gesamtbeschäftigte**  
**Personnel survey at Zürich Airport per working area 2002, total employees**

Arbeitsort / working area	Anzahl / number		
	Vollzeit Full time (A)	Teilzeit Part time (B)	Temporär Temporary (C)
(1) Terminal A + Umgebung / Terminal A area	2'145	1'171	215
(2) Terminal B + Umgebung / Terminal B area	2'111	1'208	64
(3) Operationszentrum / Operations center	6'031	208	66
(4 a) Fracht West u. Bürohaus / Freight area west	521	159	16
(4 b) Fracht Ost / Freight area east	672	159	29
(5) General Aviation Center + Umgebung	523	149	36
Zimex Aviation Gebäude	89	11	0
(6) Catering + Umgebung / catering area	745	241	302
(7) Werftareal / Maintenance base	3'467	275	58
(8) Schulgebäude / School building	16	16	1
(10) Unique one / Werkhof unique + Umgebung (Bereitschaftszentrum Treibstoffgesellschaften) Technical area / Fuel companies	980	49	9
(11) Andere Standorte / Others	785	306	31
<b>Total</b>	<b>18'085</b>	<b>3'952</b>	<b>827</b>

- (A) Full time job (permanently employed) 100%  
 (B) Part time job  
 (C) Temporary up to 3 months

# Anhang: Wichtige Definitionen im Luftverkehr

## FLUGZEUGBEWEGUNGEN

Flugzeugbewegungen umfassen Starts und Landungen. Hierzu gehören auch Landungen mit nur kurzer Bodenberührung und unmittelbar anschliessendem Start, auch «Touch-and-go» genannt.

Nicht dazu gehören sogenannte «Go around», bei welchen die Piste nicht berührt wird.

### 1. Gewerbsmässiger Verkehr

#### 1.1. Air Transport

##### 1.1.1. Linienverkehr

Linienverkehr ist jede öffentliche, zwischen bestimmten Flugplätzen eingerichtete, regelmässige Flugverbindung mit Beförderungspflicht für Personen, Fracht und Post, für die dem durchführenden Luftfahrtunternehmen eine Konzession des Bundesamtes für Zivilluftfahrt erteilt wurde.

##### 1.1.2. Nichtlinienverkehr (Charter)

Nichtlinienverkehr ist der gewerbsmässige Verkehr, der nicht unter die Begriffe Linienverkehr oder anderer gewerbsmässiger Verkehr fällt .

###### a) Pauschalverkehr

Beförderung von Reisenden im Turnus gemäss Nichtlinienverkehr für gewerbliche Reiseveranstalter. Im Pauschalarrangement sind noch zusätzliche Leistungen inbegriffen.

###### b) Gastarbeiterflüge

Beförderung von Gastarbeitern gleicher Nationalität, welche in der Schweiz beschäftigt sind und in ihr Heimatland und zurück fliegen.

###### c) Ad hoc-Charter (Gelegenheitsflüge)

###### d) Frachtcharter

###### e) Spezialflüge

Flüge anlässlich von Messen, Ausstellungen und Kongressen.

###### f) Ausweichflüge

Flüge, die nicht für den betreffenden Flughafen geplant waren, z.B. Umleitungen wegen Wetter oder technischen Gründen.

###### g) Überführungsflüge

Leerflüge ohne zahlende Last zum Zweck der Bereitstellung des Flugzeuges.

#### 1.2. Anderer gewerbsmässiger Verkehr

##### a) Taxiflüge

Flüge gegen Bezahlung zum Transport von Personen und Fracht mit Flugzeugen bis zu 15 Tonnen MTOW (Höchstabfluggewicht).

##### b) Rundflüge

Passagierflüge, bei welchen Start und Landung ohne Zwischenlandung auf dem gleichen Flughafen erfolgen.

##### c) Arbeitsflüge

z.B. Fotoflüge, Transportflüge für Fallschirmspringer, Flüge zur Schädlingsbekämpfung, Rettungsflüge, Radarkontrollflüge.

## **2. Nicht gewerbsmässiger Verkehr**

### **2.1. General Aviation**

#### **a) Werksflüge**

Flüge zu eigenen geschäftlichen Zwecken, mit eigenen oder gemieteten Flugzeugen ohne zahlende Last.

#### **b) Touristikflüge**

Privatflüge ohne zahlende Last.

#### **c) Schul-, Übungs- und Kontrollflüge**

Flüge ohne zahlende Last.

### **2.2. Übrige Flüge**

#### **a) Überführungs- oder Ablieferungsflüge**

Lieferung eines neuen oder umgebauten Flugzeuges an eine Fluggesellschaft.

#### **b) Trainingsflüge**

Flüge zur Ausbildung von Besatzungsmitgliedern.

#### **c) Kontrollflüge**

Flüge zur Prüfung von Flugzeugen nach einer Revision oder Reparatur.

#### **d) Umkehrflüge**

Flüge, die aus bestimmten Gründen zum Abflughafen zurückkehren (Wetter, technisch).

#### **e) Staats- oder Militärflüge**

Flüge mit Staats- oder Militärflugzeugen zur Beförderung von Regierungsmitgliedern.

## **FLUGGASTVERKEHR**

Statistisch als Passagier erfasst ist jede Person an Bord eines Flugzeuges, ausser: Kinder unter 2 Jahren und die Flugzeugbesatzung.

### **1. Lokales Fluggastaufkommen**

Ankommende und abfliegende Passagiere, einschliesslich Umsteiger ohne Transitpassagiere.

### **2. Transitpassagiere**

Fluggäste, welche auf dem betreffenden Flughafen einen Zwischenhalt vornehmen müssen, und entweder die Reise mit dem gleichen Flugzeug fortsetzen, mit dem sie angekommen sind, oder die Reise mit einem andern Flugzeug fortsetzen, das die gleiche Flugnummer hat wie das Flugzeug, mit welchem sie angekommen sind. Transitpassagiere werden einmal gezählt.

### **3. Transfer Passagiere (Umsteiger)**

Passagiere, die ihre Flugreise zwischen Abgangs- und Endzielflughafen unterbrechen und mit einer anderen Flugnummer weiterfliegen, als sie angekommen sind.

Sie werden bei der Ankunft als Aussteiger und bei dem Abflug als Zustieger erfasst (Doppelzählung).

## **LUFTFRACHT- BZW. LUFTPOSTVERKEHR**

### **1. Lokaler Luftfracht- bzw. Luftpostverkehr**

Ankommende und abfliegende Luftpost einschliesslich Umlad (Transferfracht).

### **2. Transitluftfracht bzw. Transitluftpostaufkommen**

Luftfracht bzw. Luftpost, die nach einer Zwischenlandung mit der gleichen Flugnummer weiter befördert wird. Sie wird statistisch nicht erfasst.

### **3. Camionfracht (LEV Luftfrachtersatzverkehr)**

Transporte von Luftfrachtsendungen auf dem Landweg. Luftfrachtsendungen müssen mit den entsprechenden Luftfrachtdokumenten versehen sein.

# Appendix: Important air traffic definitions

## AIRCRAFT MOVEMENTS

An aircraft movement is a take-off or landing at an airport. Touch-and-go (where the aircraft briefly touches the ground) is included. Go-around (where the ground is not touched) is not included.

### 1. Commercial traffic

#### 1.1. Air transport

##### 1.1.1. Scheduled traffic

Aircraft movements in scheduled traffic are flights according to an official timetable and approved by the Federal Office for Civil Aviation.

These movements include supplementary flights occasioned by overflow traffic on scheduled routes.

##### 1.1.2. Non-scheduled traffic (Charter)

Aircraft movements in non-scheduled traffic are classified as follows:

###### a) Inclusive tour flight

Round-trip package tour arranged by commercial tour operator. It is inclusive in that the package covers arrangements additional to the flight.

###### b) Foreign workers flight

Flight for foreign workers of the same nationality who are employed in Switzerland and are travelling to and from their country of origin.

###### c) Ad hoc charter (Opportunity flight)

###### d) Cargo charter

###### e) Special flight

Flight occasioned by exhibitions, conventions and expositions.

###### f) Rerouted flight

Flight which is unexpectedly diverted to airport on account of weather conditions or for technical reasons.

###### g) Ferry flight

Positioning flight without revenue load.

#### 1.2. Other commercial transport (Other commercial traffic)

##### a) Taxi flight

Flight with revenue passengers or goods by an aircraft up to 15 tons maximum take-off weight (MTOW).

##### b) Sightseeing flight

Pleasure flight with revenue passengers. The flight starts and lands at the same airport without any stopover.

##### c) Aerial work flight

Photo flight, transport flight for parachutists, spray flight, rescue flight, radar check flight.

## **2. Non-commercial traffic**

### **2.1. General aviation**

#### **a) Business flight**

Flight with own or rented aircraft for business purposes.

#### **b) Private flight**

Tourist flight without revenue passengers.

#### **c) Training and test flight**

Flight for crew training or a check flight following repairs.

### **2.2. Other non-commercial flights (Other flights)**

#### **a) Positioning and delivery flight**

Ferry flight to or from maintenance or delivery of a new or overhauled aircraft to the airline.

#### **b) Training flight**

Crew training flight of airline crew.

#### **c) Check flight**

Test flight after overhaul or repairs.

#### **d) Forced return flight**

Flight which returns to the base due to bad weather or technical problems.

#### **e) Military and state aircraft flight**

Flight to transport government officials.

## **PASSENGER TRAFFIC**

Any person aboard an aircraft over the age of two is counted as a passenger excluding on-duty and dead head crew.

### **1. Local passenger traffic**

Arriving and departing passengers whose journeys end or begin at the airport, including transfer passengers.

### **2. Transit passengers**

Passengers stopping temporarily at the airport and departing on the same aircraft in which they arrived, or in another aircraft having the same flight number as the one on which they arrived.

### **3. Transfer passengers**

Passengers flying into and out of an airport on different aircraft or on the same aircraft bearing different flight numbers, and whose main purpose for using the airport is to effect a transfer. Transfer passengers are counted both incoming and outgoing.

## **AIR FREIGHT AND AIR MAIL**

### **1. Local air freight and air mail**

Includes all cargo loaded or off-loaded and transfer cargo, both revenue and nonrevenue.

### **2. Transit air freight and air mail**

Air freight and air mail leaving the airport on the same aircraft as the one by which it arrived is not accounted for in the statistics.

### **3. Trucked freight (RFS road feeder service)**

Air freight routed on an airway bill by surface means





UNIQUE 