

Statistikbericht 2023

Statistics Report 2023



Flughafen Zürich

Impressum	
Imprint	3
<hr/>	
Verkehrsentwicklung 2004–2023	
Traffic development 2004–2023	4
<hr/>	
Flugbewegungen 2023	
Aircraft movements 2023	12
<hr/>	
Passagierverkehr 2023	
Passenger traffic 2023	24
<hr/>	
Frachtverkehr 2023	
Freight traffic 2023	31
<hr/>	
Personalbestand am Flughafen Zürich 2022	
Personnel at Zurich Airport 2022	39
<hr/>	
Anhang	
Appendix	41
<hr/>	

Statistikbericht 2023

Der Statistikbericht der Flughafen Zürich AG gibt Ihnen einen detaillierten Überblick über die Entwicklung des Flugverkehrs im Jahr 2023 und ist eine Ergänzung zum Integrierten Bericht.

Alle Informationen sind in Form von Tabellen und Grafiken dargestellt und beruhen auf Auswertungen der Flughafen Zürich AG.

Auskünfte zu detaillierten Anfragen erhalten Sie unter:

Flughafen Zürich AG
Traffic Data & Statistics

statistics@zurich-airport.com

Statistics Report 2023

The Statistics Report 2023 of Flughafen Zürich AG is an addition to the Integrated Report of Flughafen Zürich AG and offers detailed views of traffic in the year 2023.

The statistical evaluation are consolidated by Flughafen Zürich AG in the form of tables and graphs.

For detailed information please contact:

Flughafen Zürich AG
Traffic Data & Statistics

statistics@zurich-airport.com

Verkehrsentwicklung
2004–2023
Traffic development
2004–2023



Verkehrsentwicklung 2004–2023

Traffic development 2004–2023

Jahr Year	Bewegungen Movements					Passagiere Passengers					Fracht Freight		Post Mail		
	Gewerbsmässig Commercial	Δ%	Nicht gewerbsmässig Non-commercial	Total	Δ%	Terminal ¹⁾	Δ%	Transit ²⁾	Δ%	Total	Δ%	Total terminal (in t) ³⁾	Δ%	Total terminal (in t)	Δ%
2004	245'501	-0.9	21'159	266'660	-1.0	17'178'781	1.5	74'125	-24.3	17'252'906	1.3	363'537	-6.7	22'963	6.1
2005	245'235	-0.1	22'128	267'363	0.3	17'804'130	3.6	80'522	8.6	17'884'652	3.7	372'415	2.4	21'475	-6.5
2006	237'144	-3.3	23'642	260'786	-2.5	19'107'476	7.3	129'740	61.1	19'237'216	7.6	363'325	-2.4	22'853	6.4
2007	244'367	3.0	24'109	268'476	2.9	20'690'542	8.3	48'571	-62.6	20'739'113	7.8	374'264	3.0	25'343	10.9
2008	252'483	3.3	22'508	274'991	2.4	22'078'071	6.7	21'162	-56.4	22'099'233	6.6	387'671	3.6	32'172	26.9
2009	240'529	-4.7	21'592	262'121	-4.7	21'889'560	-0.9	37'312	76.3	21'926'872	-0.8	344'415	-11.2	28'662	-10.9
2010	246'438	2.5	22'327	268'765	2.5	22'846'450	4.4	31'801	-14.8	22'878'251	4.3	411'035	19.3	28'072	-2.1
2011	257'910	4.7	21'091	279'001	3.8	24'306'508	6.4	31'446	-1.1	24'337'954	6.4	415'035	1.0	32'936	17.3
2012	252'053	-2.3	17'974	270'027	-3.2	24'761'989	1.9	40'411	28.5	24'802'400	1.9	418'751	0.9	35'606	8.1
2013	246'688	-2.1	15'539	262'227	-2.9	24'825'108	0.3	40'030	-0.9	24'865'138	0.3	415'362	-0.8	37'062	4.1
2014	248'943	0.9	16'027	264'970	1.0	25'449'295	2.5	28'327	-29.2	25'477'622	2.5	429'830	3.5	34'345	-7.3
2015	249'529	0.2	15'566	265'095	0.0	26'259'823	3.2	21'405	-24.4	26'281'228	3.2	411'780	-4.2	27'981	-18.5
2016	254'288	1.9	14'872	269'160	1.5	27'650'514	5.3	15'914	-25.7	27'666'428	5.3	433'577	5.3	31'282	11.8
2017	255'481	0.5	14'972	270'453	0.5	29'379'440	6.3	16'654	4.6	29'396'094	6.3	490'452	13.1	30'690	-1.9
2018	263'352	3.1	15'106	278'458	3.0	31'096'018	5.8	17'470	4.9	31'113'488	5.8	493'222	0.6	26'213	-14.6
2019	260'826	-1.0	14'503	275'329	-1.1	31'489'054	1.3	18'638	6.7	31'507'692	1.3	451'827	-8.4	27'007	3.0
2020	98'477	-62.2	12'852	111'329	-59.6	8'335'158	-73.5	5'889	-68.4	8'341'047	-73.5	291'163	-35.6	13'882	-48.6
2021	118'129	20.0	14'471	132'600	19.1	10'228'755	22.7	5'673	-3.7	10'234'428	22.7	393'062	35.0	12'533	-9.7
2022	203'471	72.2	13'114	216'585	63.3	22'552'449	120.5	8'683	53.1	22'561'132	120.4	422'153	7.4	8'653	-31.0
2023	235'597	15.8	11'859	247'456	14.3	28'875'199	28.0	10'307	18.7	28'885'506	28.0	377'998	-10.5	11'032	27.5

¹⁾ Ankunft, Abflug, Transfer (Umsteiger)

²⁾ Die Passagiere im Transit sind einmal gezählt

³⁾ Camionfracht inbegriffen

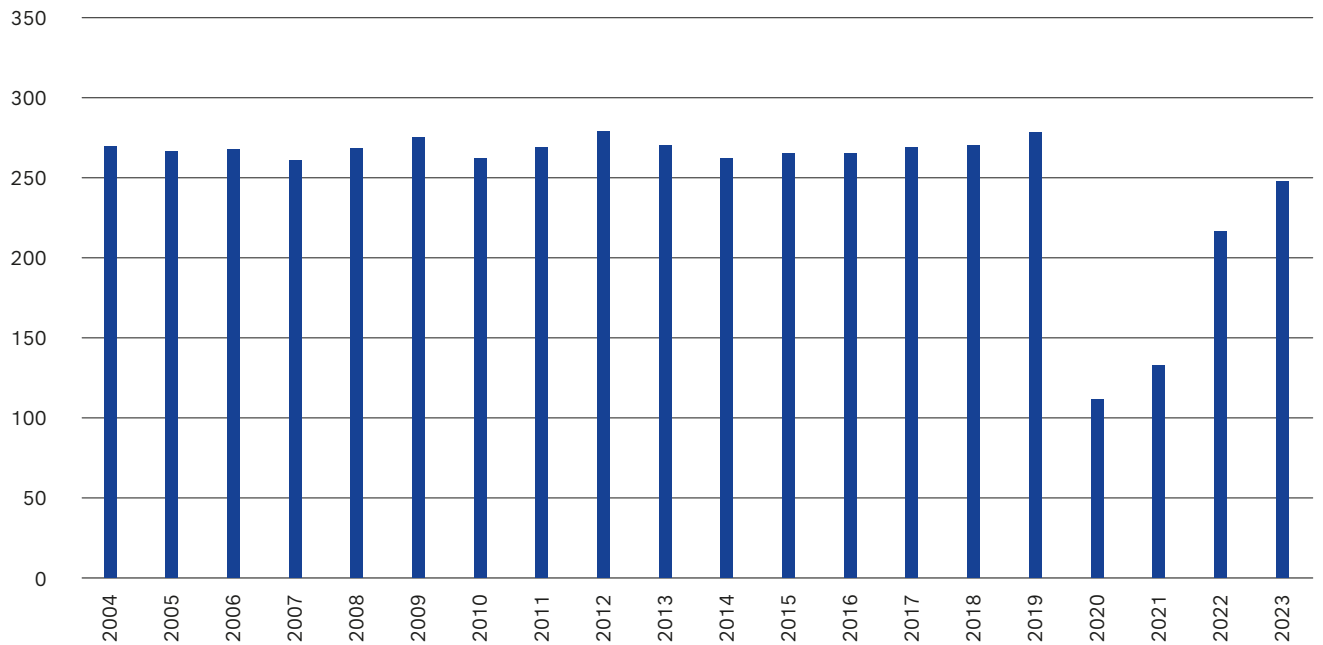
¹⁾ Arrival, Departure, Transfer

²⁾ Passengers in transit are counted once

³⁾ Trucked freight is included

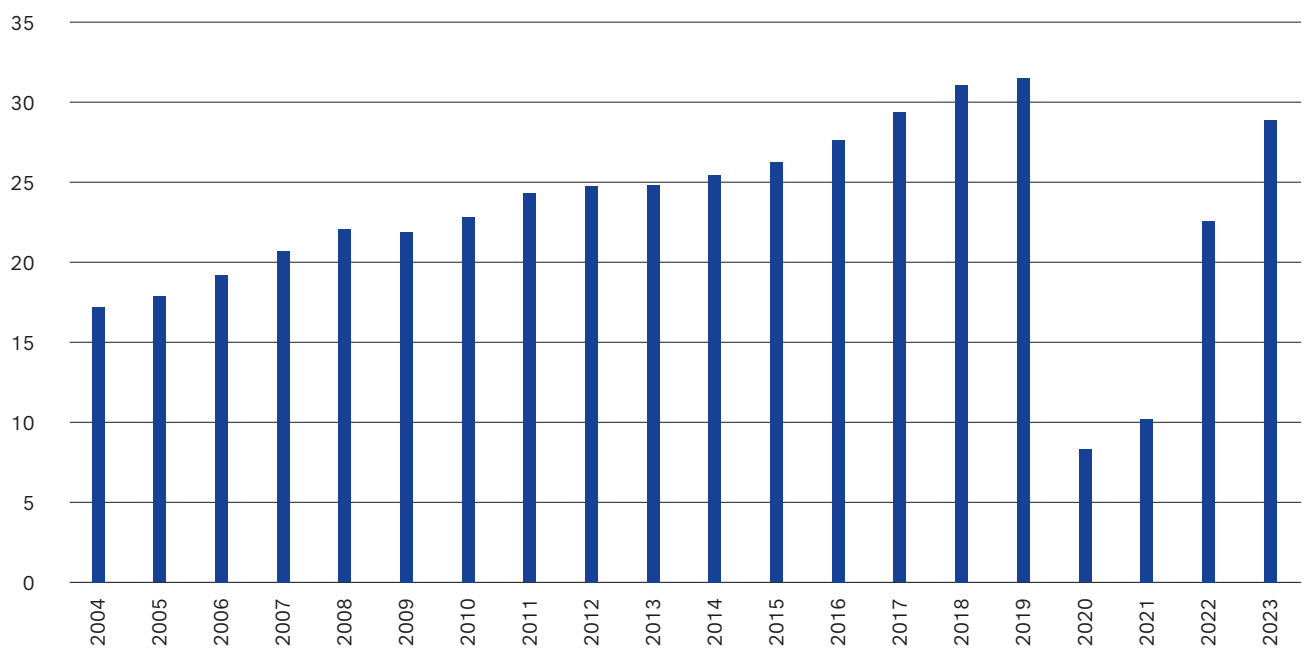
Total Bewegungen 2004–2023 in 1000

Total movements 2004–2023 in 1000

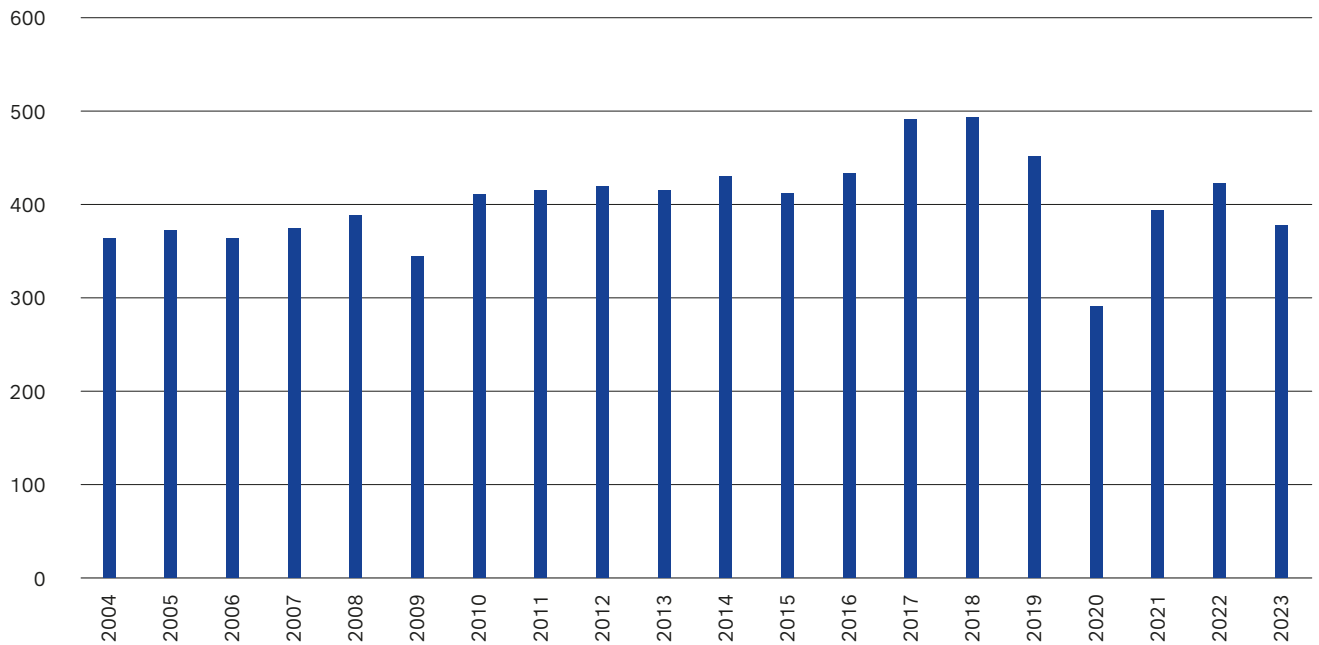


Total Passagiere 2004–2023 in Millionen

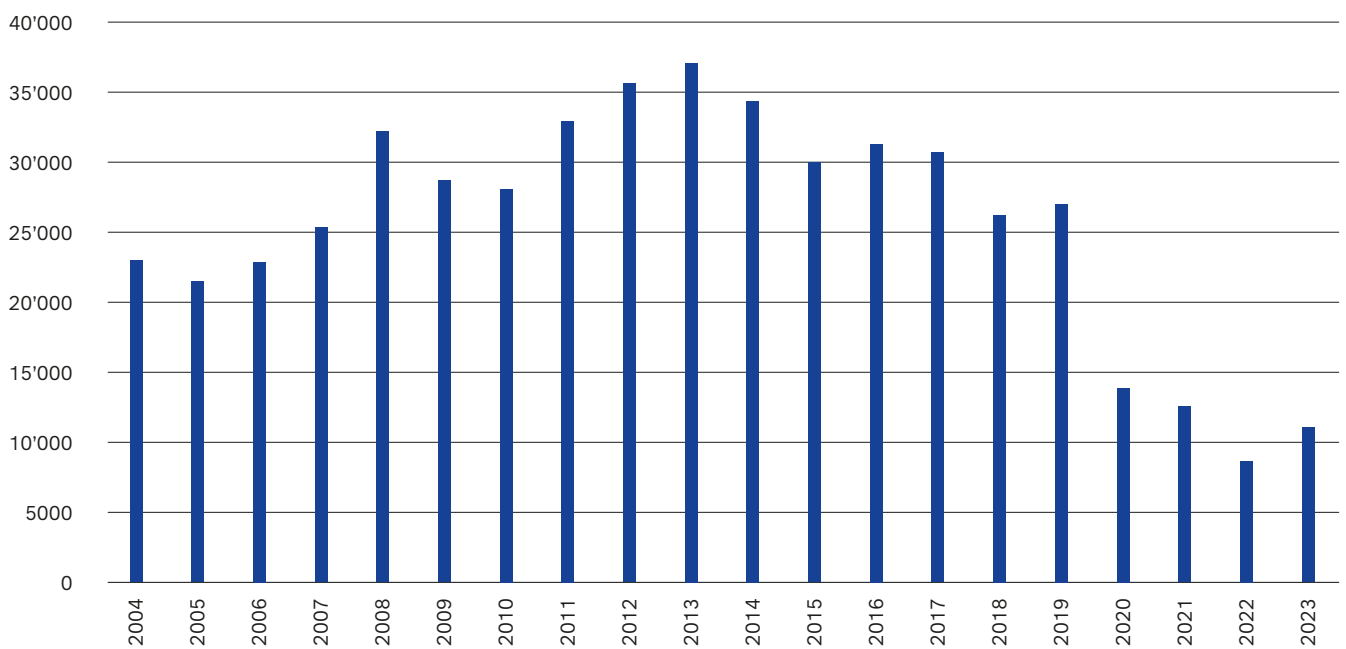
Total passengers 2004–2023 in millions



Total Fracht 2004–2023 in 1000 Tonnen
 Total freight 2004–2023 in 1000 tonnes



Total Post 2004–2023 in Tonnen
 Total mail 2004–2023 in tonnes



Verkehrsentwicklung im Linien- und Charterverkehr, aufgeteilt nach schweizerischen und ausländischen Gesellschaften 2004–2023

Share of scheduled and non-scheduled traffic carried by national and foreign carriers 2004–2023

Jahr Year	Bewegungen Movements				Passagiere Passengers				Fracht in t ¹⁾ Freight in t ¹⁾			
	Schweiz National	Anteil in % % of total	Ausländer Foreign	Anteil in % % of total	Schweiz National	Anteil in % % of total	Ausländer Foreign	Anteil in % % of total	Schweiz National	Anteil in % % of total	Ausländer Foreign	Anteil in % % of total
2004	126'582	55	104'504	45	9'653'033	56	7'571'709	44	174'653	68	82'948	32
2005	124'933	54	105'047	46	9'842'664	55	7'992'627	45	191'494	72	74'906	28
2006	125'131	57	95'211	43	11'466'269	60	7'719'720	40	175'056	68	82'001	32
2007	126'150	56	97'595	44	12'429'208	60	9'614'560	40	182'151	69	82'464	31
2008	129'642	56	102'133	44	13'402'019	61	8'641'749	39	193'635	70	82'695	30
2009	132'594	59	90'763	41	13'307'446	63	7'977'155	37	168'449	67	84'623	33
2010	135'160	59	92'649	41	14'089'812	62	8'735'506	38	199'780	70	86'159	30
2011	141'511	59	97'048	41	14'219'456	59	10'064'483	41	203'433	71	82'509	29
2012	134'723	58	98'338	42	14'531'158	59	10'220'425	41	209'254	72	82'135	28
2013	137'406	60	90'864	40	15'302'177	62	9'514'375	38	213'842	73	79'092	27
2014	137'848	60	92'836	40	15'537'766	61	9'889'118	39	220'076	73	80'398	27
2015	137'503	60	93'591	40	15'886'518	61	10'343'123	39	208'178	71	83'909	29
2016	144'429	61	91'498	39	16'703'204	60	10'911'645	40	221'611	71	91'487	29
2017	141'250	60	95'172	40	17'557'361	60	11'787'792	40	250'330	70	105'872	30
2018	150'450	62	94'046	38	19'369'447	62	11'691'097	38	254'267	70	108'480	30
2019	152'823	63	90'289	37	19'974'045	63	11'485'770	37	228'928	68	105'722	32
2020	49'225	60	33'856	40	5'222'154	63	3'077'023	37	116'189	62	71'988	38
2021	62'216	65	34'038	35	6'903'611	68	3'280'418	32	170'871	69	76'563	31
2022	112'899	63	66'654	37	14'143'267	63	8'360'039	37	176'307	66	92'254	34
2023	137'013	64	76'897	36	18'164'394	63	10'667'631	37	165'688	64	92'584	36

¹⁾ Ohne Camionfracht

¹⁾ Without road feeder service

Gewerbsmässige Flugbewegungen 2004–2023

Commercial movements 2004–2023

Jahr Year	Linien und Charter Scheduled and non-scheduled		Übrige gewerbsmässige Flüge Other commercial flights		Gesamttotal Grand total	
	Total	Δ%	Total	Δ%	Total	Δ%
2004	231'086	-1.5%	14'415	9.0	245'501	-0.9
2005	229'980	-0.5%	15'255	5.8	245'235	-0.1
2006	220'342	-4.2%	16'802	10.1	237'144	-3.3
2007	223'745	1.5%	20'622	22.7	244'367	3.0
2008	231'775	3.6%	20'708	0.4	252'483	3.3
2009	223'357	-3.6%	17'172	-17.1	240'529	-4.7
2010	227'809	2.0%	18'629	8.5	246'438	2.5
2011	238'559	4.7%	19'351	3.9	257'910	4.7
2012	233'061	-2.3%	18'992	-1.9	252'053	-2.3
2013	228'270	-2.1%	18'418	-3.0	246'688	-2.1
2014	230'684	1.1%	18'259	-0.9	248'943	0.9
2015	231'094	0.2%	18'435	1.0	249'529	0.2
2016	235'927	2.1%	18'361	-0.4	254'288	1.9
2017	236'422	0.2%	19'059	3.8	255'481	0.5
2018	244'144	3.3%	19'208	0.8	263'352	3.1
2019	243'112	-0.4%	17'714	-7.8	260'826	-1.0
2020	83'081	-65.8%	15'395	-13.1	98'476	-62.2
2021	96'254	15.9%	21'875	42.1	118'129	20.0
2022	179'553	86.5%	23'918	9.3	203'471	72.2
2023	213'910	19.1%	21'687	-9.3	235'597	15.8

Passagierverkehr 2004–2023 Linien- und Charterverkehr

Passenger traffic 2004–2023 Scheduled and non-scheduled traffic

Jahr Year	Ankunft Arrival	Abflug Departure	Transit	Total	Davon Transfer Of which transfer
2004	8'591'036	8'541'581	74'125	17'206'742	4'809'390
2005	8'901'889	8'852'880	80'522	17'835'291	5'286'570
2006	9'540'489	9'515'760	129'740	19'185'989	6'114'226
2007	10'336'212	10'297'311	48'571	20'682'094	6'989'922
2008	11'029'419	10'993'187	21'162	22'043'768	7'759'300
2009	10'988'940	10'852'842	37'312	21'879'094	8'008'278
2010	11'422'402	11'371'115	31'801	22'825'318	7'897'312
2011	12'146'848	12'105'645	31'446	24'283'939	8'254'036
2012	12'384'881	12'326'291	40'411	24'751'583	8'464'230
2013	12'412'036	12'364'486	40'030	24'816'552	8'165'506
2014	12'715'583	12'682'974	28'327	25'426'884	7'716'732
2015	13'125'889	13'082'347	21'405	26'229'641	7'463'498
2016	13'816'701	13'782'234	15'914	27'614'849	7'633'460
2017	14'664'353	14'664'146	16'654	29'345'153	8'303'582
2018	15'501'637	15'541'437	17'470	31'060'544	8'834'668
2019	15'722'222	15'718'955	18'638	31'459'815	9'209'982
2020	4'214'758	4'078'530	5'889	8'299'177	2'005'062
2021	5'096'160	5'082'196	5'673	10'184'029	2'439'168
2022	11'298'565	11'196'058	8'683	22'503'306	6'453'514
2023	14'455'817	14'365'901	10'307	28'832'025	8'584'766

Passagierverkehr 2004–2023 Linien- und Charterverkehr

Passenger traffic 2004–2023 Scheduled and non-scheduled traffic

Jahr Year	Lokal Local	Transfer	Transit	Total
2004	12'323'227	4'809'390	74'125	17'206'742
2005	12'468'199	5'286'570	80'522	17'835'291
2006	12'942'023	6'114'226	129'740	19'185'989
2007	13'643'601	6'989'922	48'571	20'682'094
2008	14'263'306	7'759'300	21'162	22'043'768
2009	13'833'504	8'008'278	37'312	21'879'094
2010	14'896'205	7'897'312	31'801	22'825'318
2011	15'998'457	8'254'036	31'446	24'283'939
2012	16'246'942	8'464'230	40'411	24'751'583
2013	16'611'016	8'165'506	40'030	24'816'552
2014	17'681'825	7'716'732	28'327	25'426'884
2015	18'744'738	7'463'498	21'405	26'229'641
2016	19'965'475	7'633'460	15'914	27'614'849
2017	21'024'917	8'303'582	16'654	29'345'153
2018	22'208'406	8'834'668	17'470	31'060'544
2019	22'231'195	9'209'982	18'638	31'459'815
2020	6'288'226	2'005'062	5'889	8'299'177
2021	7'739'188	2'439'168	5'673	10'184'029
2022	16'041'109	6'453'514	8'683	22'503'306
2023	20'236'952	8'584'766	10'307	28'832'025

Frachtaufkommen 2004–2023 in Tonnen

Freight transport 2004–2023 in tonnes

Jahr Year	Luftfracht Air Transport Services			Luftfrachtersatzverkehr Road feeder service			Total Fracht Total freight
	Ankunft Arrival	Abflug Departure	Total	Ankunft Arrival	Abflug Departure	Total	Total Fracht Total freight
2004	124'111	133'490	257'601	57'937	47'999	105'936	363'537
2005	130'216	136'184	266'400	56'814	49'201	106'015	372'415
2006	124'791	132'266	257'057	54'423	51'845	106'268	363'325
2007	128'934	135'681	264'615	53'243	56'406	109'649	374'264
2008	134'759	141'571	276'330	54'860	56'481	111'341	387'671
2009	122'892	123'867	246'759	50'111	47'554	97'666	344'415
2010	136'205	149'734	285'939	65'486	59'609	125'095	411'035
2011	130'662	155'280	285'942	70'524	58'569	129'093	415'035
2012	130'643	160'746	291'389	72'357	55'005	127'362	418'751
2013	131'827	161'107	292'934	69'851	52'577	122'428	415'362
2014	136'831	163'643	300'474	72'271	57'085	129'356	429'830
2015	131'415	160'672	292'087	67'433	52'260	119'693	411'780
2016	141'775	171'323	313'098	67'747	52'732	120'479	433'577
2017	161'265	194'937	356'202	72'640	61'610	134'250	490'452
2018	163'622	199'125	362'747	69'266	61'208	130'474	493'222
2019	148'769	185'881	334'650	61'503	55'673	117'177	451'827
2020	87'899	100'277	188'177	50'521	52'466	102'986	291'163
2021	113'403	134'031	247'434	70'873	74'755	145'628	393'062
2022	115'429	153'132	268'561	82'240	71'352	153'592	422'153
2023	111'054	147'218	258'272	70'626	49'100	119'726	377'998

Postverkehr 2004–2023 in Tonnen

Mail traffic 2004–2023 in tonnes

Jahr Year	Ankunft Arrival	Abflug Departure	Total
2004	9'609	13'354	22'963
2005	8'943	12'532	21'475
2006	9'517	13'336	22'853
2007	10'554	14'789	25'343
2008	13'398	18'774	32'172
2009	11'936	16'726	28'662
2010	11'510	16'562	28'072
2011	17'553	15'383	32'936
2012	18'982	16'624	35'606
2013	19'758	17'304	37'062
2014	18'057	16'288	34'345
2015	16'692	13'289	29'981
2016	17'810	13'472	31'282
2017	17'124	13'566	30'690
2018	15'423	10'790	26'213
2019	16'638	10'370	27'007
2020	9'370	4'514	13'883
2021	8'493	4'040	12'533
2022	5'163	3'490	8'653
2023	6'459	4'573	11'032

Flugbewegungen 2023

Aircraft movements 2023



Flugbewegungen 2023

Aircraft movements 2023

Verkehrsarten Type of traffic	Anzahl Number	Δ%	Anteil in % % of total
Linien- und Charterverkehr/Scheduled and non-scheduled traffic	213'910	19.1	86.4
General Aviation und übriger Verkehr/General aviation and other traffic	33'546	-9.4	13.6
Gesamttotal/Grand total	247'456	14.3	100.0
Davon Helikopterflüge/Of which helicopters	2'258	-7.6	0.9
Transportart Type of traffic			
Gemischtt Transporte/Mixed transports	213'457	19.6	99.8
Nur Frachttransporte/All-cargo transports	453	-59.4	0.2
Total ¹⁾	213'910	19.1	100.0

¹⁾ Nur Linien- und Charterverkehr

¹⁾ Only scheduled and non-scheduled traffic

Flugbewegungen pro Monat 2023

Aircraft movements, monthly summary 2023

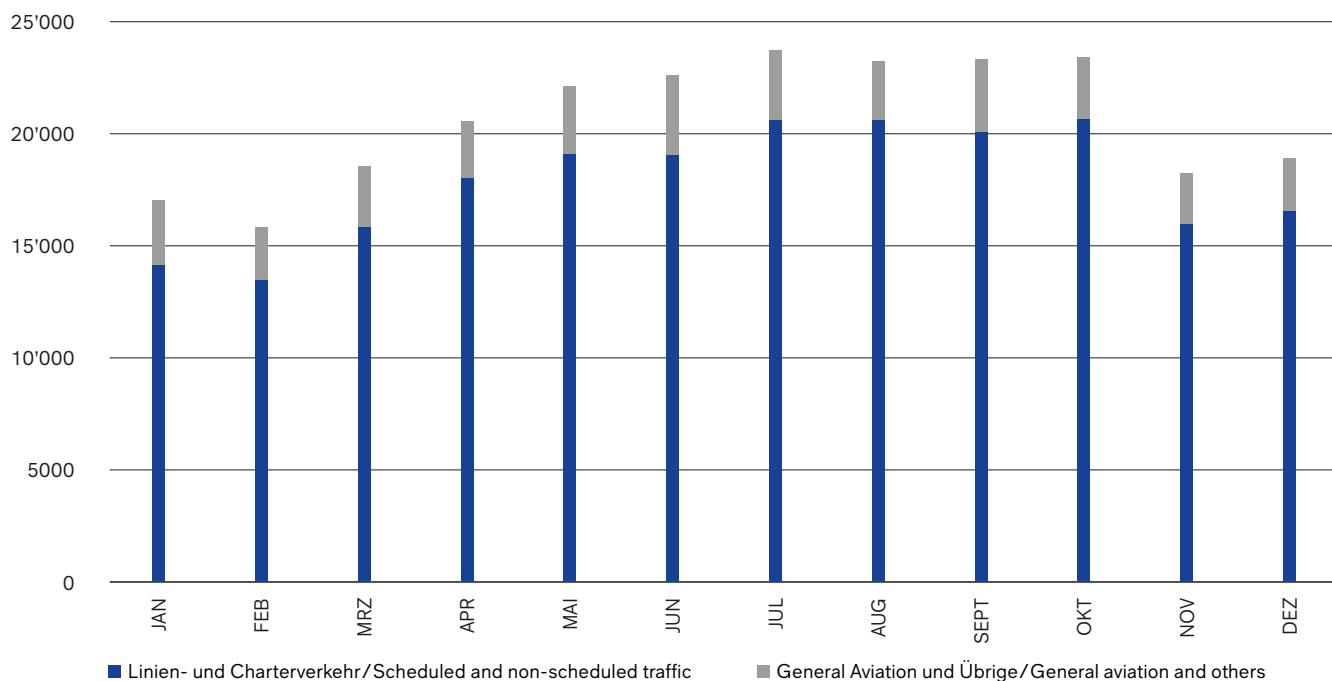
Monat Month	Linien- und Charterverkehr Scheduled and non-scheduled	General Aviation	Übrige ¹⁾ Others ¹⁾	Gesamtverkehr Grand total	Δ%
JAN	14'134	2'805	71	17'010	33.5
FEB	13'448	2'274	88	15'810	36.7
MRZ	15'819	2'647	92	18'558	26.7
APR	18'020	2'377	132	20'529	15.0
MAI	19'062	2'944	103	22'109	9.3
JUN	19'051	3'484	83	22'618	12.7
JUL	20'584	3'063	101	23'748	9.7
AUG	20'590	2'546	98	23'234	8.5
SEPT	20'062	3'144	104	23'310	12.5
OKT	20'654	2'635	111	23'400	11.5
NOV	15'968	2'177	97	18'242	6.6
DEZ	16'518	2'257	113	18'888	7.4
Jahr/Year 2023	213'910	32'353	1'193	247'456	14.3

¹⁾ Übrige Flüge sind Kontroll-, Übungs- und Umkehrflüge

¹⁾ Other flights are check, training- and forced return flights

Flugbewegungen pro Monat 2023

Aircraft movements, monthly summary 2023



Spitzentage und Durchschnittstage, Flugbewegungen 2023

Peak days and average days, aircraft movements 2023

Monat Month	Linien- und Charterverkehr Scheduled and non-scheduled traffic			General Aviation			Total		
	Spitzentag Peak day	Bewegungen Movements		Spitzentag Peak day	Bewegungen Movements		Spitzentag Peak day	Bewegungen Movements	
		Spitzentag Peak day	Durchschnitt Average		Spitzentag Peak day	Durchschnitt Average		Spitzentag Peak day	Durchschnitt Average
JAN	06.01.	548	456	20.01.	246	90	20.01.	731	549
FEB	24.02.	545	480	16.02.	105	81	10.02.	629	565
MRZ	31.03.	597	510	17.03.	125	85	30.03.	678	599
APR	28.04.	664	601	10.04.	124	79	28.04.	768	684
MAI	29.05.	676	615	21.05.	147	95	21.05.	801	713
JUN	09.06.	686	635	07.06.	159	116	16.06.	836	754
JUL	28.07.	707	664	27.07.	145	99	07.07.	845	766
AUG	18.08.	712	664	30.08.	117	82	20.08.	810	749
SEPT	15.09.	720	669	29.09.	139	105	29.09.	843	777
OKT	06.10.	740	666	01.10.	123	85	06.10.	854	755
NOV	03.11.	591	532	29.11.	115	73	17.11.	690	608
DEZ	22.12.	604	533	15.12.	114	73	15.12.	688	609

Flugbewegungen pro Tag 2023 alle Bewegungen
Aircraft movements per day 2023 total movements

Tag/Day	JAN	FEB	MRZ	APR	MAI	JUN	JUL	AUG	SEPT	OKT	NOV	DEZ
1.	541	490	572	614	704	748	729	698	839	837	606	627
2.	624	522	581	647	635	788	779	727	713	803	612	488
3.	542	582	611	659	686	693	824	724	796	703	672	627
4.	538	486	579	627	729	746	727	768	799	767	578	603
5.	568	551	613	686	777	770	749	746	721	780	647	541
6.	611	537	598	721	684	683	762	754	768	854	651	603
7.	562	487	518	713	714	768	845	774	812	764	572	596
8.	631	478	579	631	717	770	762	716	837	824	634	629
9.	535	566	604	666	630	802	802	732	746	805	623	510
10.	467	629	621	758	697	703	776	770	803	732	665	653
11.	474	605	550	628	681	796	699	788	797	784	585	639
12.	516	617	618	653	771	810	702	742	707	750	635	568
13.	563	581	608	674	663	698	752	782	732	824	634	597
14.	513	508	538	765	726	733	829	777	776	723	564	624
15.	610	545	574	649	719	786	736	722	830	780	622	688
16.	661	620	609	715	648	836	806	744	735	782	603	580
17.	537	581	647	716	711	699	803	750	817	719	690	631
18.	527	619	564	659	720	761	738	801	805	746	554	640
19.	616	611	597	680	703	790	722	712	712	780	638	627
20.	731	602	621	681	659	680	753	810	764	798	653	629
21.	483	527	568	733	801	732	765	797	786	726	536	617
22.	576	563	581	682	790	746	755	737	817	803	562	686
23.	514	603	602	724	670	812	804	734	723	784	606	649
24.	445	622	609	703	717	713	753	735	781	691	637	578
25.	482	590	553	618	753	774	719	764	810	720	517	564
26.	538	608	628	669	801	753	733	698	708	725	626	615
27.	554	571	608	731	683	686	801	754	762	758	622	630
28.	491	509	601	768	722	748	795	729	807	693	529	638
29.	587		651	672	780	783	757	698	843	686	612	646
30.	517		678	687	690	811	771	779	764	659	557	613
31.	456		677		728		800	772		600		552
Durchschnittstag Average day	549	565	599	684	713	754	766	749	777	755	608	609

Der Spitzentag des Monats ist jeweils fett gedruckt
Peak day of each month is bold

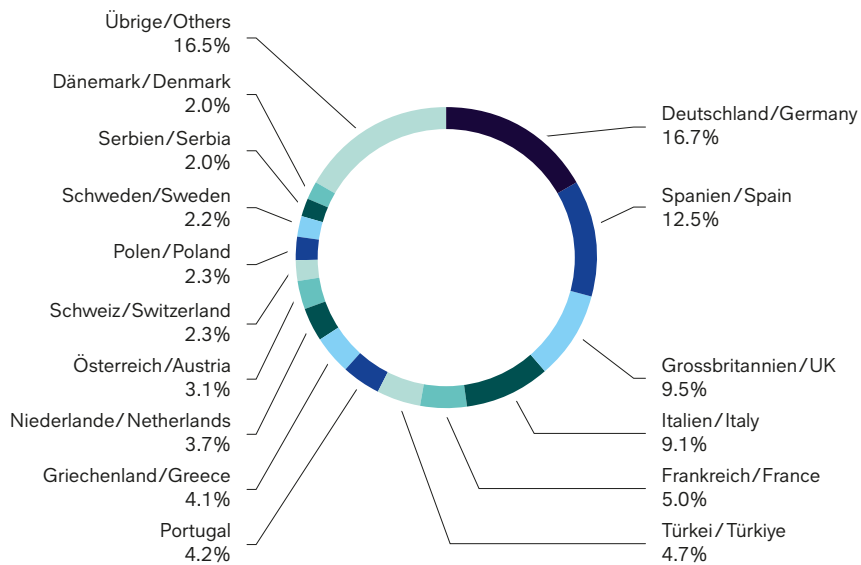
Herkunft und Destination der Flüge nach Ländern 2023 Linien- und Charterverkehr

Origin and destination of flights 2023 Scheduled and non-scheduled traffic

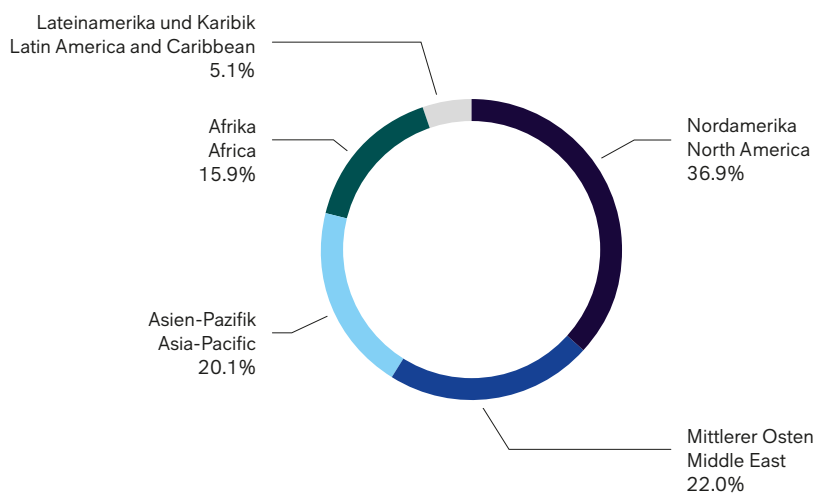
	Total	in %
Europa / Europe		
Deutschland / Germany	30'112	14.1
Spanien / Spain	22'678	10.6
Grossbritannien / United Kingdom	17'211	8.0
Italien / Italy	16'443	7.7
Frankreich / France	9'107	4.3
Türkei / Türkiye	8'482	4.0
Portugal	7'647	3.6
Griechenland / Greece	7'405	3.5
Niederlande / Netherlands	6'622	3.1
Österreich / Austria	5'532	2.6
Schweiz / Switzerland	4'203	2.0
Polen / Poland	4'175	2.0
Schweden / Sweden	3'983	1.9
Serbien / Serbia	3'697	1.7
Dänemark / Denmark	3'677	1.7
Kosovo	2'721	1.3
Belgien / Belgium	2'703	1.3
Irland / Ireland	2'596	1.2
Kroatien / Croatia	2'424	1.1
Tschechien / Czech Republic	2'276	1.1
Norwegen / Norway	2'194	1.0
Ungarn / Hungary	2'035	1.0
Luxemburg / Luxembourg	1'602	0.7
Finnland / Finland	1'504	0.7
Rumänien / Romania	1'322	0.6
Nordmazedonien / North Macedonia	1'193	0.6
Zypern / Cyprus	1'156	0.5
Malta	1'133	0.5
Slowenien / Slovenia	981	0.5
Island / Iceland	938	0.4
Lettland / Latvia	686	0.3
Bulgarien / Bulgaria	630	0.3
Estland / Estonia	392	0.2
Albanien / Albania	367	0.2
Bosnien-Herzegowina / Bosnia and Herzegovina	355	0.2
Lettland / Lithuania	354	0.2
Montenegro	252	0.1
Jersey	30	0.0
Armenien / Armenia	3	0.0
Georgien / Georgia	3	0.0
Slowakei / Slovakia	1	0.0
Total Europa / Europe	180'825	84.5
davon EU / of which EU	139'176	65.1
Nordamerika / North America	12'203	5.7
Mittlerer Osten / Middle East	7'282	3.4
Asien-Pazifik / Asia-Pacific	6'657	3.1
Afrika / Africa	5'256	2.5
Lateinamerika und Karibik / Latin America and Caribbean	1'687	0.8
Total Interkontinental / Intercontinental	33'085	15.5
Gesamttotal / Total	213'910	100.0

Prozentuale Verteilung von Herkunft und Bestimmung der Flugbewegungen 2023
 Aircraft movements, distribution by origin and destination 2023

Europa
 Europe



Interkontinental
 Intercontinental



Direkt von Zürich angeflogene Flughäfen 2023 Linienverkehr

Direct connections from Zurich Airport 2023 Scheduled traffic

Europa

Europe

ACE Lanzarote
 ADB Izmir
 AEY Akureyri
 AGP Malaga
 AJA Ajaccio
 ALC Alicante
 AMS Amsterdam
 ARN Stockholm
 ATH Athens
 AYT Antalya
 BCN Barcelona
 BDS Brindisi
 BEG Belgrade
 BER Berlin
 BGO Bergen
 BHX Birmingham
 BIO Bilbao
 BIQ Biarritz
 BJV Bodrum
 BLL Billund
 BLQ Bologna
 BOD Bordeaux
 BRE Bremen
 BRI Bari
 BRS Bristol
 BRU Brussels
 BUD Budapest
 CAG Cagliari
 CDG Paris
 CFU Kerkyra
 CGN Cologne
 CHQ Chania
 CPH Copenhagen
 CTA Catania
 DBV Dubrovnik
 DLM Dalaman
 DRS Dresden
 DUB Dublin
 DUS Dusseldorf
 EDI Edinburgh
 ESB Ankara
 EVE Evenes
 FAO Faro
 FCO Rome
 FLR Firenze
 FNC Funchal
 FRA Frankfurt
 FSC Figari
 FUE Fuerteventura
 GDN Gdansk
 GOT Gothenburg
 GRZ Graz
 GVA Geneva
 GWT Westerland
 GZT Gaziantep

HAJ Hanover
 HAM Hamburg
 HEL Helsinki
 HER Heraklion
 IBZ Ibiza
 IST Istanbul
 JER Saint Helier
 JMK Mykonos
 JSI Skiathos
 JTR Santorini
 KEF Reykjavik
 KGS Kos
 KLX Kalamata
 KRK Krakow
 KTT Kittila
 LCA Larnaca
 LCY London City
 LDE Tarbes
 LGW London Gatwick
 LHR London Heathrow
 LIS Lisbon
 LJU Ljubljana
 LPA Gran Canaria
 LTN London Luton
 LUX Luxembourg
 MAD Madrid
 MAH Menorca
 MAN Manchester
 MLA Malta
 MRS Marseille
 MUC Munich
 MXP Milan
 NAP Naples
 NCE Nice
 NQY Newquay
 NTE Nantes
 NUE Nuremberg
 OHD Ohrid
 OLB Olbia
 OPO Porto
 ORK Cork
 OSL Oslo
 OTP Bucharest
 PDL Ponta Delgada
 PMI Mallorca
 PMO Palermo
 PRG Prague
 PRN Pristina
 PUY Pula
 PVK Preveza
 RHO Rodes
 RIX Riga
 RVN Rovaniemi
 SAW Istanbul
 SCQ Santiago de Compostela
 SJJ Sarajevo
 SKG Thessaloniki

SKP Skopje
 SMI Samos
 SOF Sofia
 SPC La Palma
 SPU Split
 STN London
 STR Stuttgart
 SUF Lamezia Terme
 SVQ Sevilla
 TFS Tenerife
 TGD Podgorica
 TIA Tirana
 TIV Tivat
 TLL Tallinn
 TOS Tromso
 VAR Varna
 VCE Venice
 VIE Vienna
 VLC Valencia
 VNO Vilnius
 WAW Warsaw
 WRO Wroclaw
 XRY Jerez de la Frontera
 ZAG Zagreb
 ZTH Zakyntos

Mittlerer Osten

Middle East

AMM Amman
 AQJ Aqaba
 AUH Abu Dhabi
 BEY Beirut
 DOH Doha
 DXB Dubai
 JED Jeddah
 MCT Muscat
 RUH Riyadh
 TLV Tel Aviv

Afrika

Africa

ADD Addis Ababa
 AGA Agadir
 CAI Cairo
 CPT Cape Town
 DJE Djerba
 HRG Hurgada
 JNB Johannesburg
 JRO Arusha
 LXR Luxor
 MRU Port Louis
 RAK Marrakech
 RMF Marsa Alam
 SID Espargos
 SSH Sharm el Sheikh
 ZNZ Zanzibar

Nordamerika

North America

BOS Boston
 DEN Denver
 EWR New York
 IAD Washington
 JFK New York
 LAS Las Vegas
 LAX Los Angeles
 MIA Miami
 ORD Chicago
 PHL Philadelphia
 SFO San Francisco
 TPA Tampa
 YUL Montreal
 YVR Vancouver
 YYC Calgary
 YYZ Toronto

Asien-Pazifik

Asia-Pacific

BKK Bangkok
 BOM Mumbai
 CMB Colombo
 DEL New Delhi
 HKG Hong Kong
 HKT Phuket
 ICN Seoul
 MLE Male
 NRT Tokyo
 PVG Shanghai
 SIN Singapore

Lateinamerika und Karibik

Latin America and Caribbean

BOG Bogota
 CTG Cartagena
 CUN Cancun
 EZE Buenos Aires
 GRU Sao Paulo
 HAV Havana
 LIR Liberia
 MBJ Montego Bay
 POP Puerto Plata
 PUJ Punta Cana
 SJO San Jose

Angeflogene Flughäfen und Länder

Direct connections from ZRH airport

Angeflogene Flughäfen und Länder Direct connections from ZRH airport	Städte Cities	Länder Countries
Europa/Europe	132	38
Afrika/Africa	15	8
Nordamerika/North America	15	2
Asien-Pazifik/Asia-Pacific	11	9
Mittlerer Osten/Middle East	10	7
Lateinamerika und Karibik/Latin America and Caribbean	11	8
Total	194	72

Linien- und Charter-Fluggesellschaften am Flughafen Zürich 2023 mehr als 10 Flugbewegungen

Airlines serving Zurich Airport in 2023 scheduled and non-scheduled traffic more than 10 movements

2L Helvetic Airways	FEG FlyEgypt	SQ Singapore Airlines
2S Southwind	FI Icelandair	SV Saudi Arabian Airlines
A3 Aegean Airlines	GM Chair	TG Thai Airways
AA American Airlines	IB Iberia	TK Turkish Airlines
AC Air Canada	JU Air Serbia	TP TAP Air Portugal
AF Air France	KE Korean Air	TWI TAILWIND
AY Finnair	KL KLM	UA United Airlines
AZ ITA	KM Air Malta	UX Air Europa
B4 BEOND	LH Lufthansa	VY Vueling
BA British Airways	LO LOT Polish Airlines	WK Edelweiss Air
BT Air Baltic	LX Swiss International Air Lines	WY Oman Air
CX Cathay Pacific	LY El Al Israel Airlines	XC Corendon
CY Cyprus Airways	MNE Air Montenegro	XK Air Corsica
DE Condor	OS Austrian Airlines	XQ Sunexpress
DL Delta Air Lines	OU Croatia Airlines	
EI Aer Lingus	PC Pegasus Airlines	Total 60 Gesellschaften/Airlines
EK Emirates	QR Qatar Airways	
ENT Enter Air	QS Smartwings	
ET Ethiopian Airlines	RJ Royal Jordanian Airlines	
EW Eurowings	SI Blue Islands	
EY Etihad Airways	SK SAS Scandinavian Airlines	
EZY easyJet	SM Air Cairo	
FB Bulgaria Air	SN Brussels Airlines	

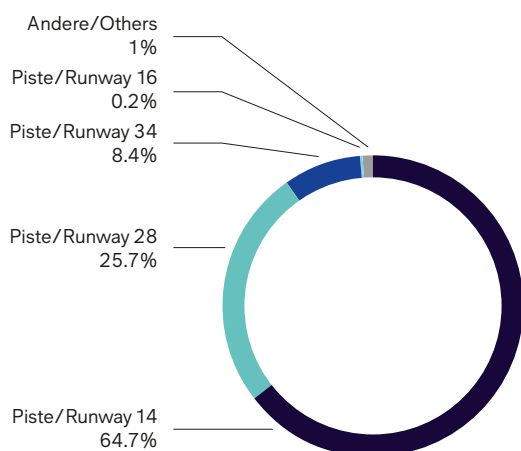
Pistenbelastung 2023 Gesamtverkehr

Runway usage 2023 Total traffic

	Pistennummer Runway Number	Bewegungen Movements		
		2023	2022	Δ%
1. Landungen/Arrivals				
	10	23	39	-41.0
	14	80'066	76'632	4.5
	16	243	123	97.6
	28	31'840	21'390	48.9
	32	43	54	-20.4
	34	10'393	8'855	17.4
	Helipad	1'119	1'202	-6.9
Total		123'727	108'295	14.2
2. Abflüge/Departures				
	10	4'272	2'405	77.6
	14	0	1	-100.0
	16	10'127	9'542	6.1
	28	72'568	71'697	1.2
	32	33'500	21'073	59.0
	34	2'136	2'374	-10.0
	Helipad	1'126	1'198	-6.0
Total		123'729	108'290	14.3
3. Gesamttotal/Grand total		247'456	216'585	14.3

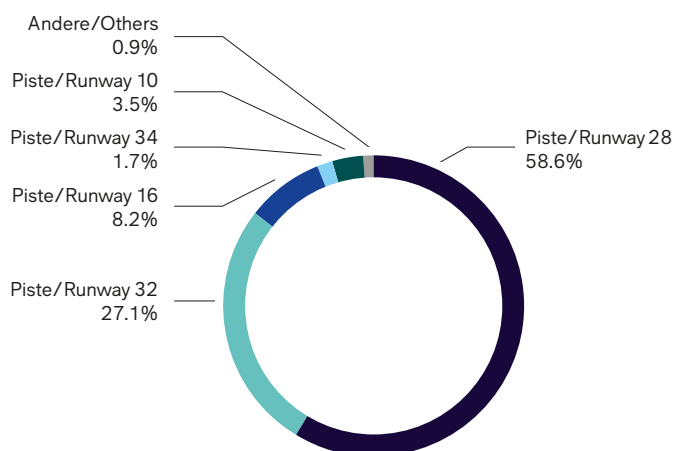
Landungen 2023

Landings 2023



Abflüge 2023

Take-offs 2023



Flugbewegungen nach Flugzeugtypen 2023 Linien- und Charterverkehr
 Aircraft movements by aircraft types 2023 Scheduled and non-scheduled traffic

Flugzeugtyp Aircraft type	Total	Anteil in % % of total	Δ%
Airbus	152'542	71.3	+25.4
A220	38'784	18.1	+33.9
A310	6	0.0	-72.7
A318	488	0.2	+23.2
A319	10'181	4.8	+3.5
A320	70'629	33.0	+25.5
A321	17'830	8.3	+16.8
A330	7'947	3.7	+38.6
A340	4'372	2.0	+10.3
A350	1'569	0.7	+291.3
A380	736	0.3	+0.8
Antonov	2	0.0	0.0
AN12/26/124	2	0.0	0.0
ATR	44	0.0	-20.0
AT 45/72/75/76	44	0.0	-20.0
Beechcraft	0	0.0	-100.0
1900	0	0.0	-100.0
Boeing	22'137	10.3	+7.9
B737	8'405	3.9	+2.0
B747	20	0.0	+233.3
B757	64	0.0	-40.7
B767	2'725	1.3	+17.2
B777	8'936	4.2	+20.8
B787	1'987	0.9	-18.5
Bombardier	4'580	2.1	-23.5
Canadair	2'917	1.4	-32.4
Dash 8	1'663	0.8	-0.6
Dornier (Fairchild)	0	0.0	-100.0
D328	0	0.0	-100.0
Embraer	34'592	16.2	+10.3
E120/135/145	16	0.0	-40.7
E170/175	357	0.2	-50.8
E190/195	34'218	16.0	+11.8
E550	1	0.0	
Fokker	2	0.0	-60.0
F100	2	0.0	-60.0
SAAB	7	0.0	-46.2
2000/SF340	7	0.0	-46.2
Übrige/Others	4	0.0	-55.6
Total	213'910	100.0	+19.1

Gliederung des Nachtflugverkehrs 2023 – zwischen 22:00 und 06:00 Ortszeit

Breakdown of night flights 2023 – between 22:00 and 06:00 local time

Ortszeit Local time	Linienverkehr Scheduled traffic		Charterverkehr Non-scheduled traffic		Gewerbsmässige Flüge Nichtlinien- verkehr Other Traffic		Nichtgewerbs- mässige Flüge Other Traffic		Total	
	Landungen Arrivals	Abflüge Departures	Landungen Arrivals	Abflüge Departures	Landungen Arrivals	Abflüge Departures	Landungen Arrivals	Abflüge Departures	Landungen Arrivals	Abflüge Departures
> 22:00 – < 22:30	4'010	1'566	10	10	76	70	2	4	4'098	1'650
> 22:30 – < 23:00	3'252	968	6	1	47	33	1	2	3'306	1'004
> 23:00 – < 23:30	1'285	1'885	2	0	18	16	0	3	1'305	1'904
> 23:30 – < 24:00	109	121	0	0	7	2	0	1	116	124
> 24:00 – < 00:30	1	18	0	0	3	0	0	0	4	18
> 00:30 – < 01:00	0	5	0	0	4	0	0	0	4	5
> 01:00 – < 05:00	1	2	0	0	10	6	2	2	13	10
> 05:00 – < 05:30	1	0	0	0	0	1	0	0	1	1
> 05:30 – < 06:00	1	0	0	0	0	0	0	0	1	0
Total	8'660	4'565	18	11	165	128	5	12	8'848	4'716
Total	13'225		29		293		17		13'564	
% der Gesamtbewegungen % of total movements	97.5		0.2		2.2		0.1		100.0	

Die eingefärbte Fläche zeigt die Stunden der Sperrzeit
The colored area shows the night-ban hours

Abflugspunktlichkeit 2023 Linien- und Charterverkehr

Departure punctually 2023 Scheduled and non-scheduled flights

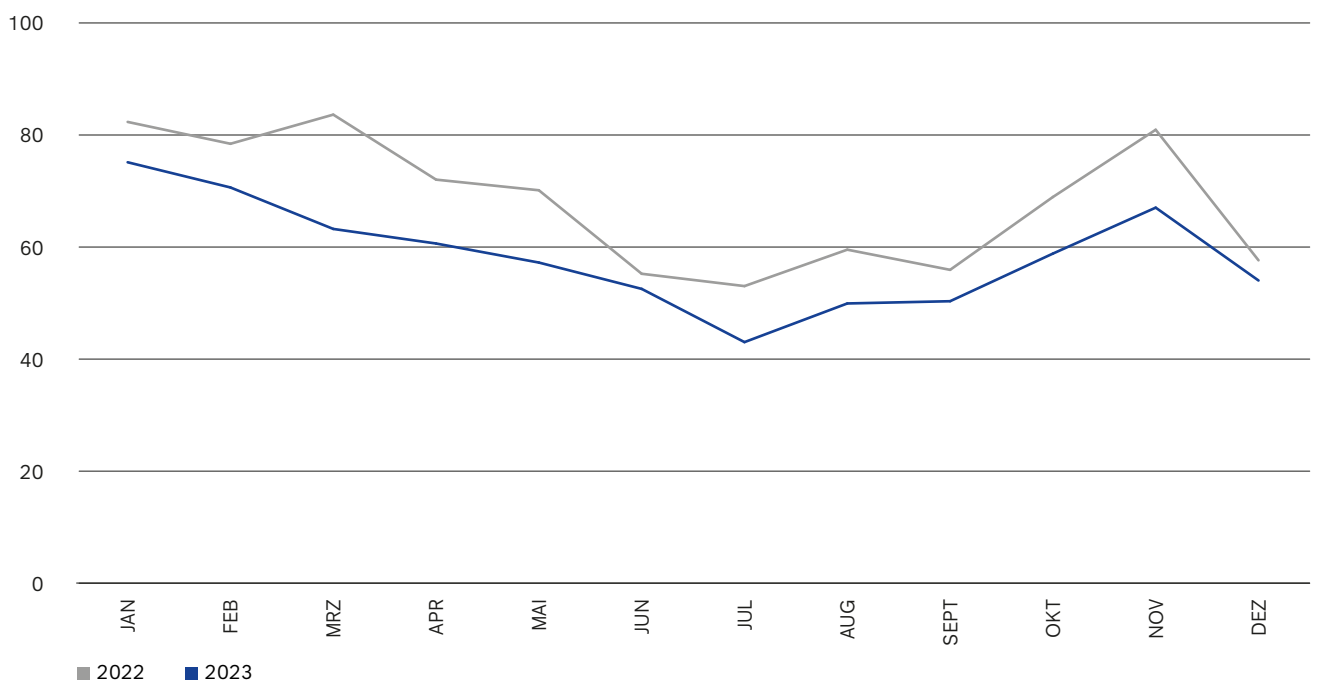
	Abflüge Departures	Pünktlich ¹⁾	Verspätet Delayed	Verspätet Delayed
		Punctual ¹⁾ 0–15 Min	16–60 Min	>60 Min
Anzahl Starts/Departures	107'028	61'492	38'898	6'638
Anteil in % / % of total		57.5	36.3	6.2

¹⁾ Abweichung bis 15 Minuten

¹⁾ Delay up to 15 minutes

Anteil pünktlicher Abflüge im Linienverkehr 2023 in %

Share of punctual departures in scheduled traffic 2023 in %



Passagierverkehr 2023

Passenger traffic 2023



Passagierverkehr 2023

Passenger traffic 2023

Verkehrsarten Type of traffic	Ankunft Arrival	Abflug Departure	Total Terminal-Passagiere Total terminal passengers	Transit ¹⁾	Total Passagiere Total passengers	Anteil in % % of total	Δ%
Linien- und Charterverkehr Scheduled and non-scheduled services	14'455'817	14'365'901	28'821'718	10'307	28'832'025	99.8	28.1
General Aviation und übriger Verkehr General aviation and other flights	27'028	26'453	53'481	0	53'481	0.2	-7.5
Gesamttotal/Grand total	14'482'845	14'392'354	28'875'199	10'307	28'885'506	100	28.0

Passagierverkehr nach schweizerischen oder ausländischen Gesellschaften

Linienverkehr/Scheduled services

	Ankunft Arrival	Abflug Departure	Total Terminal-Passagiere Total terminal passengers	Transit ¹⁾	Total Passagiere Total passengers	Anteil in % % of total	Δ%
Schweiz. Gesellschaften Swiss carriers	9'120'825	9'043'867	18'164'692	298	18'164'990	63.0	28.4
Ausl. Gesellschaften/Foreign carriers	5'334'992	5'322'034	10'657'026	10'009	10'667'035	37.0	27.6

¹⁾ Transit ist einmal gezählt

¹⁾ Transit is counted once

Passagierverkehr pro Monat 2023

Passenger traffic per month 2023

Monat Month	Linien- und Charterverkehr Scheduled and non-scheduled traffic				General Aviation und übriger Verkehr ²⁾ General aviation and other flights ²⁾		Gesamttotal Grand total	
	Ankunft Arrival	Abflug Departure	Transit ¹⁾	Total	Total	Gesamttotal Grand total	Δ%	
JAN	895'532	826'936	459	1'722'927	5'608	1'728'535	92.5	
FEB	865'098	864'454	407	1'729'959	3'690	1'733'649	76.6	
MRZ	1'041'452	1'035'041	575	2'077'068	3'915	2'080'983	57.8	
APR	1'198'439	1'247'000	1'159	2'446'598	3'811	2'450'409	34.0	
MAI	1'292'630	1'234'025	1'312	2'527'967	4'951	2'532'918	30.5	
JUN	1'313'344	1'277'073	1'076	2'591'493	5'410	2'596'903	20.1	
JUL	1'354'021	1'555'291	1'038	2'910'350	4'929	2'915'279	15.7	
AUG	1'537'635	1'378'852	847	2'917'334	4'228	2'921'562	18.3	
SEPT	1'410'448	1'402'036	864	2'813'348	4'996	2'818'344	21.3	
OKT	1'455'868	1'406'350	1'148	2'863'366	4'328	2'867'694	18.6	
NOV	1'041'571	999'639	391	2'041'601	3'557	2'045'158	13.8	
DEZ	1'049'779	1'139'204	1'031	2'190'014	4'058	2'194'072	15.2	
Jahr/Year	14'455'817	14'365'901	10'307	28'832'025	53'481	28'885'506	28.0	

¹⁾ Transit ist einmal gezählt

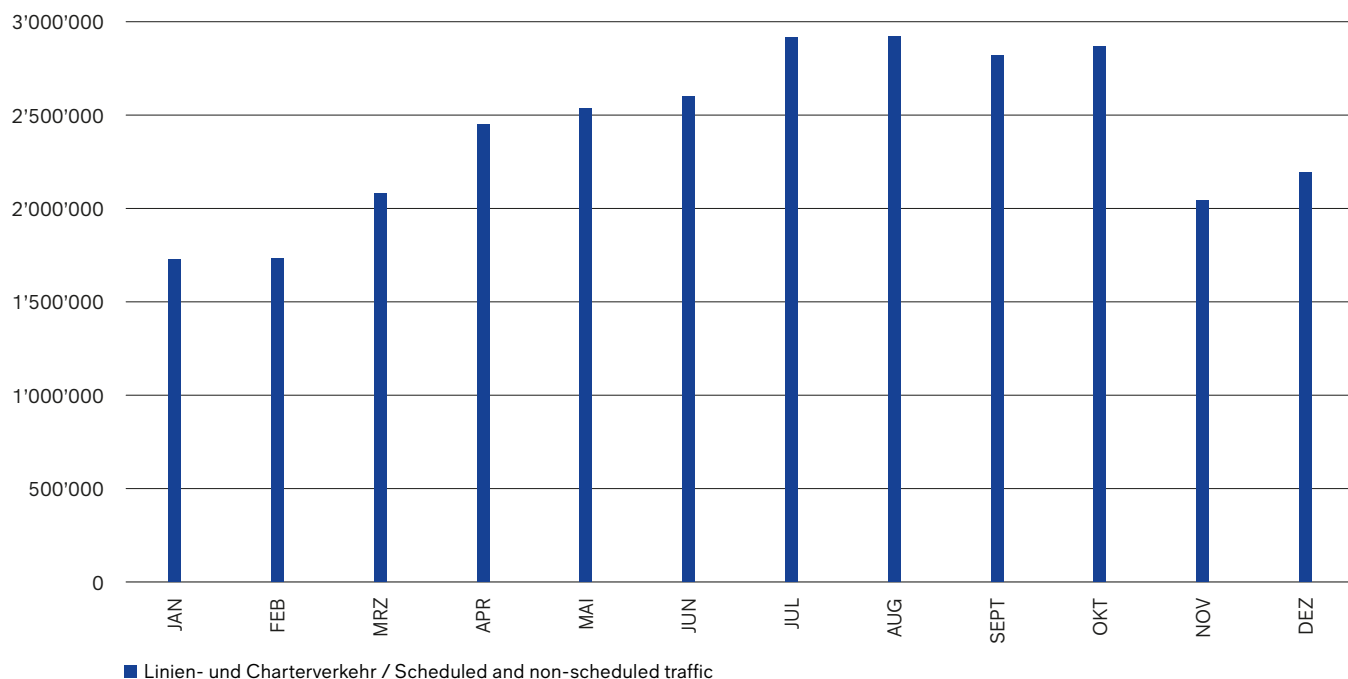
¹⁾ Transit is counted once

²⁾ Gewerbsmässig und nicht gewerbsmässig transportierte Passagiere

²⁾ Commercial and non-commercial passengers

Passagierverkehr pro Monat 2023 in 1000

Passenger traffic per month 2023 in 1000



Passagierverkehr pro Monat mit Transferanteil 2023

Passenger traffic per month including transfer 2023

Monat Month	Terminal- passagiere Terminal passengers	Transit ¹⁾	General Aviation und übriger Verkehr General aviation and other flights	Total ²⁾	Δ%	Davon Transfer ³⁾ Of which transfer ³⁾
JAN	1'722'468	459	5'608	1'728'535	92.5	531'074
FEB	1'729'552	407	3'690	1'733'649	76.6	530'160
MRZ	2'076'493	575	3'915	2'080'983	57.8	692'688
APR	2'445'439	1'159	3'811	2'450'409	34.0	699'628
MAI	2'526'655	1'312	4'951	2'532'918	30.5	715'994
JUN	2'590'417	1'076	5'410	2'596'903	20.1	770'162
JUL	2'909'312	1'038	4'929	2'915'279	15.7	787'370
AUG	2'916'487	847	4'228	2'921'562	18.3	889'180
SEPT	2'812'484	864	4'996	2'818'344	21.3	856'474
OKT	2'862'218	1'148	4'328	2'867'694	18.6	775'190
NOV	2'041'210	391	3'557	2'045'158	13.8	655'912
DEZ	2'188'983	1'031	4'058	2'194'072	15.2	680'934
Total	28'821'718	10'307	53'481	28'885'506	28.0	8'584'766

¹⁾ Transit ist einmal gezählt

²⁾ Übriger Verkehr ist inbegriffen

³⁾ Transfer ist zweimal gezählt

¹⁾ Transit is counted once

²⁾ Other traffic is included

³⁾ Transfer is counted twice

Passagierverkehr pro Monat, Linien- und Charterverkehr, Lokal- und Transferpassagiere 2023

Passenger traffic per month, scheduled and non-scheduled traffic, local and transfer passengers 2023

Monat Month	Lokal Local	Transfer	Transit	Total	Δ%
JAN	1'191'394	531'074	459	1'722'927	92.6
FEB	1'199'392	530'160	407	1'729'959	76.8
MRZ	1'383'805	692'688	575	2'077'068	57.9
APR	1'745'811	699'628	1'159	2'446'598	34.1
MAI	1'810'661	715'994	1'312	2'527'967	30.8
JUN	1'820'255	770'162	1'076	2'591'493	20.2
JUL	2'121'942	787'370	1'038	2'910'350	15.8
AUG	2'027'307	889'180	847	2'917'334	18.3
SEPT	1'956'010	856'474	864	2'813'348	21.4
OKT	2'087'028	775'190	1'148	2'863'366	18.8
NOV	1'385'298	655'912	391	2'041'601	13.8
DEZ	1'508'049	680'934	1'031	2'190'014	15.3
Total	20'236'952	8'584'766	10'307	28'832'025	28.1

Passagiere pro Tag 2023 Linien- und Charterverkehr

Passengers per day 2023 Scheduled and non-scheduled traffic

Tag/Day	JAN	FEB	MRZ	APR	MAI	JUN	JUL	AUG	SEPT	OKT	NOV	DEZ
1.	65'945	46'279	57'633	77'613	87'307	80'635	93'264	92'741	101'048	109'193	67'708	76'169
2.	77'531	51'832	61'741	83'474	75'044	88'275	98'051	92'074	92'958	98'145	68'574	59'349
3.	64'852	61'035	69'653	75'216	70'279	82'536	94'775	94'275	102'236	85'603	78'906	78'081
4.	60'894	57'276	64'260	63'983	76'921	90'107	79'041	102'964	96'980	87'413	72'880	70'584
5.	61'869	64'664	73'158	70'468	87'382	89'363	80'688	98'360	81'498	92'929	84'745	56'908
6.	65'281	56'820	65'535	80'271	80'600	70'230	84'925	101'737	84'032	105'981	78'136	59'739
7.	64'405	43'737	51'163	85'145	86'196	77'161	94'089	100'409	90'471	98'952	59'270	67'562
8.	72'318	46'718	56'928	75'907	81'664	87'317	89'541	88'174	100'985	109'971	62'153	76'558
9.	58'357	56'117	64'366	81'133	66'705	92'245	98'771	88'920	95'081	102'323	67'899	60'243
10.	46'348	69'830	71'447	89'759	69'673	86'549	94'589	92'799	102'861	85'198	78'184	78'341
11.	46'162	66'858	66'728	77'139	76'780	93'838	79'303	102'925	96'527	89'278	66'772	70'715
12.	48'993	71'440	76'190	70'975	89'534	92'192	81'506	96'268	79'843	95'206	79'934	55'326
13.	55'495	60'639	64'794	76'134	81'443	73'611	88'214	101'916	83'544	106'139	70'068	61'542
14.	50'882	48'330	56'326	89'158	88'681	77'724	98'037	98'419	89'246	100'970	57'369	67'970
15.	60'072	56'274	59'263	84'543	81'003	84'344	91'298	87'164	103'092	105'568	60'621	75'830
16.	53'503	68'027	63'976	91'859	68'373	95'490	106'299	88'605	93'649	97'463	68'398	66'709
17.	41'213	73'744	71'773	87'977	77'623	86'115	98'810	91'602	101'605	81'711	78'861	73'031
18.	44'173	76'380	68'156	71'333	83'361	93'799	85'501	102'872	97'515	85'124	65'371	66'784
19.	49'456	76'872	75'810	73'246	80'026	93'569	86'713	95'947	79'909	90'989	77'175	57'700
20.	59'181	67'405	69'491	81'413	83'153	74'817	91'563	101'983	84'685	101'606	69'012	68'156
21.	52'285	52'980	55'612	92'667	93'860	79'633	100'485	96'581	89'000	94'451	51'124	74'864
22.	59'768	56'136	59'417	88'868	91'322	85'104	97'020	81'623	103'953	97'821	58'171	88'164
23.	52'962	62'799	65'153	93'520	72'576	96'183	104'446	83'698	93'139	88'277	63'220	83'144
24.	41'130	71'996	71'815	84'528	75'792	89'465	95'255	85'902	103'024	74'178	71'823	69'926
25.	44'724	70'069	69'899	72'955	83'867	95'116	91'389	97'429	97'505	78'904	59'978	62'920
26.	52'721	76'056	83'656	74'893	94'673	91'903	91'800	95'706	80'865	85'780	76'855	75'026
27.	59'385	64'439	75'569	82'856	89'017	75'901	95'745	99'273	87'857	95'841	71'161	75'583
28.	54'006	55'207	65'570	95'196	88'501	81'027	107'527	94'559	96'121	90'559	56'615	77'739
29.	63'642		66'433	86'441	93'338	89'394	100'323	84'576	104'719	88'613	58'909	85'252
30.	52'960		73'946	87'928	77'469	97'850	107'810	86'854	99'400	76'581	61'709	82'463
31.	42'414		81'607		75'804		103'572	90'979		62'599		67'636
Durchschnittstag Average day	55'578	61'784	67'002	81'553	81'547	86'383	93'882	94'108	93'778	92'367	68'053	70'646

Der Spitzentag des Monats ist jeweils fett gedruckt

Peak day of each month is bold

Spitzentage und Durchschnittstage, Passagiere 2023

Peak days and average days, passengers 2023

Monat Month	Linien- und Charterverkehr Scheduled and non-scheduled traffic			Gesamtverkehr Total traffic		
	Spitzentag Peak day	Passagiere Passengers		Spitzentag Peak day	Passagiere Passengers	
		Spitzentag Peak day	Durchschnitt Average		Spitzentag Peak day	Durchschnitt Average
JAN	02.01.	77'531	55'578	02.01.	77'707	55'759
FEB	19.02.	76'872	61'784	19.02.	76'974	61'916
MRZ	26.03.	83'656	67'002	26.03.	83'802	67'128
APR	28.04.	95'196	81'553	28.04.	95'381	81'680
MAI	26.05.	94'673	81'547	26.05.	94'963	81'707
JUN	30.06.	97'850	86'383	30.06.	98'057	86'563
JUL	30.07.	107'810	93'882	30.07.	107'969	94'041
AUG	04.08.	102'964	94'108	04.08.	103'074	94'244
SEPT	29.09.	104'719	93'778	29.09.	104'932	93'945
OKT	08.10.	109'971	92'367	08.10.	110'148	92'506
NOV	05.11.	84'745	68'053	05.11.	84'853	68'172
DEZ	22.12.	88'164	70'646	22.12.	88'408	70'777

Herkunft und Destination der Passagiere nach Ländern 2023 Linien- und Charterverkehr

Origin and destination of passengers 2023 Scheduled and non-scheduled traffic

	Total Passagiere Total passengers	Anteil in of total
Europa/Europe		
Spanien/Spain	3'313'269	11.5
Deutschland/Germany	3'098'412	10.7
Grossbritannien/United Kingdom	2'000'017	6.9
Italien/Italy	1'731'483	6.0
Türkei/Türkiye	1'277'779	4.4
Portugal	1'156'934	4.0
Griechenland/Greece	1'070'695	3.7
Frankreich/France	935'145	3.2
Niederlande/Netherlands	739'175	2.6
Österreich/Austria	698'896	2.4
Schweden/Sweden	516'610	1.8
Polen/Poland	455'067	1.6
Serbien/Serbia	436'785	1.5
Dänemark/Denmark	419'894	1.5
Kosovo	401'072	1.4
Schweiz/Switzerland	379'357	1.3
Irland/Ireland	311'040	1.1
Belgien/Belgium	289'929	1.0
Tschechien/Czech Republic	258'296	0.9
Norwegen/Norway	253'486	0.9
Ungarn/Hungary	227'976	0.8
Finnland/Finland	190'099	0.7
Kroatien/Croatia	175'708	0.6
Nordmazedonien/North Macedonia	171'738	0.6
Zypern/Cyprus	165'156	0.6
Malta	156'774	0.5
Rumänien/Romania	136'902	0.5
Luxemburg/Luxembourg	124'329	0.4
Island/Iceland	123'461	0.4
Slowenien/Slovenia	98'109	0.3
Lettland/Latvia	72'443	0.3
Bulgarien/Bulgaria	56'896	0.2
Estland/Estonia	48'477	0.2
Albanien/Albania	42'150	0.1
Litauen/Lithuania	42'136	0.1
Übrige/Others	63'083	0.2
Total Europa/Europe	21'638'778	75.1
Nordamerika/North America	2'655'795	9.2
Mittlerer Osten/Middle East	1'566'775	5.4
Lateinamerika und Karibik/Latin America and Caribbean	483'689	1.7
Afrika/Africa	821'508	2.8
Asien-Pazifik/Asia-Pacific	1'665'480	5.8
Total Interkontinental/Intercontinental	7'193'247	24.9
Gesamttotal/Total	28'832'025	100.0

Passagiertransport nach Flugzeugtypen 2023 Linien- und Charterverkehr
 Transport of passengers by aircraft types 2023 Scheduled and non-scheduled traffic

Flugzeugtyp Aircraft type	Total	Anteil in % % of total	Δ%
Airbus	20'989'568	72.8	32.4
A220	4'157'179	14.4	46.5
A318	50'601	0.2	28.1
A319	1'071'805	3.7	7.3
A320	9'506'758	33.0	30.9
A321	2'965'387	10.3	19.1
A330	1'548'011	5.4	47.9
A340	1'052'769	3.7	21.8
A350	341'043	1.2	412.1
A380	296'015	1.0	19.3
ATR	1'722	0.0	7.4
AT 45/72/75/76	1'722	0.0	7.4
Beechcraft	0	0.0	-100.0
1900	0	0.0	-100.0
Boeing	4'580'613	15.9	22.4
B737	1'196'137	4.1	4.8
B757	9'024	0.0	-49.1
B767	430'794	1.5	25.1
B777	2'498'692	8.7	42.0
B787	445'966	1.5	-7.1
Bombardier	295'176	1.0	-16.8
Canadair	200'759	0.7	-24.5
Dash 8	94'417	0.3	6.5
Dornier (Fairchild)	0	0.0	-100.0
D328	0	0.0	-100.0
Embraer	2'964'600	10.3	16.3
E120/135/145	637	0.0	-34.0
E170/175	26'263	0.1	-43.0
E190/195	2'937'698	10.2	17.4
E550	2	0.0	
Fokker	132	0.0	-60.8
F100	132	0.0	-60.8
SAAB	214	0.0	-40.9
2000/SF340	214	0.0	-40.9
Übrige / Others	0	0.0	-100.0
Gesamttotal / Total	28'832'025	100.0	28.1

Frachtverkehr 2023

Freight traffic 2023



Frachtverkehr 2023 in Tonnen

Freight traffic 2023 in tonnes

Art des Verkehrs Type of traffic	Ankunft Arrival	Abflug Departure	Total	Δ%	Anteil in % % of total
Luftfracht/Air freight	111'054	147'218	258'272	-3.8	68.3
Luftfrachtersatzverkehr/Road feeder service	70'626	49'100	119'726	-22.0	31.7
Total Fracht/Total freight	181'680	196'318	377'998	-10.5	100.0
Unterteilung der Luftfracht nach/Classification of Air freight per: Nationalität/Nationality ¹⁾					
Schweiz. Gesellschaften/Swiss carriers	69'722	95'966	165'688	-6.0	64.2
Ausländische Gesellschaften/Foreign carriers	41'332	51'252	92'584	13.0	35.8

¹⁾ Nur geflogene Fracht

¹⁾ Only flown freight

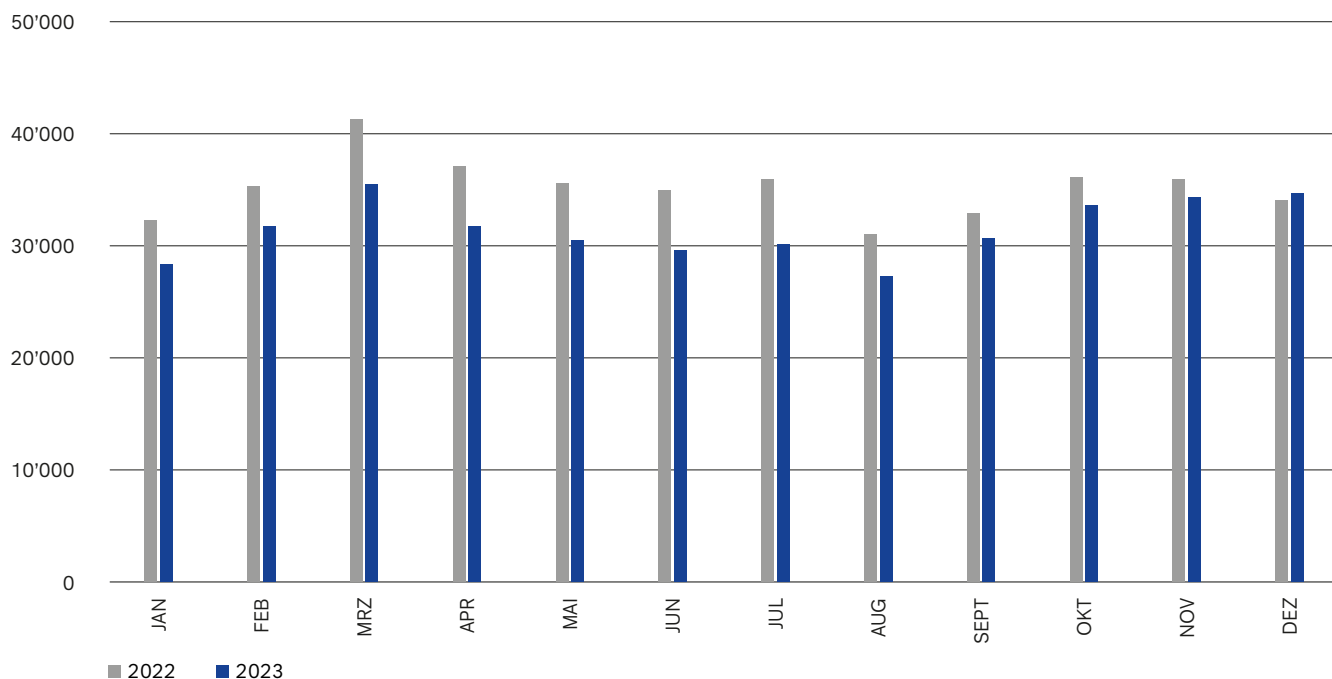
Frachtaufkommen pro Monat 2023 in Tonnen

Freight traffic per month 2023 in tonnes

Monat Month	Luftfracht Air freight				Luftfrachtersatzverkehr Road feeder service				Total	
	Ankunft Arrival	Abflug Departure	Total	Δ%	Ankunft Arrival	Abflug Departure	Total	Δ%	Total	Δ%
JAN	7'535	10'926	18'461	-10.4	6'020	3'887	9'907	-14.8	28'368	-12.0
FEB	7'695	12'210	19'905	-8.9	6'836	4'996	11'832	-12.2	31'737	-10.2
MRZ	9'511	13'429	22'941	-9.6	7'388	5'181	12'570	-20.8	35'510	-13.9
APR	8'787	12'472	21'259	-5.6	5'978	4'469	10'447	-28.1	31'706	-14.4
MAI	9'076	11'782	20'858	-7.0	5'693	3'955	9'648	-26.3	30'506	-14.1
JUN	8'948	11'523	20'471	-7.9	5'269	3'836	9'105	-28.3	29'575	-15.3
JUL	8'667	12'256	20'923	-9.6	5'362	3'835	9'197	-28.1	30'121	-16.2
AUG	8'752	10'752	19'504	-4.1	4'577	3'170	7'746	-27.1	27'251	-12.0
SEPT	9'768	12'005	21'772	1.1	5'133	3'727	8'860	-21.9	30'632	-6.9
OKT	10'738	13'232	23'970	3.3	5'593	4'050	9'643	-25.0	33'613	-6.8
NOV	11'012	12'803	23'815	1.9	6'369	4'108	10'476	-16.2	34'291	-4.4
DEZ	10'565	13'827	24'392	11.3	6'408	3'887	10'295	-15.5	34'688	1.8
Jahr/Year	111'054	147'218	258'272	-3.8	70'626	49'100	119'726	-22.0	377'998	-10.5

Frachtaufkommen pro Monat 2023 in Tonnen

Freight traffic per month 2023 in tonnes



Frachtverkehr pro Monat mit Transferanteil 2023 in Tonnen

Freight traffic per month including transfer 2023 in tonnes

Monat Month	Luftfracht Air freight			Luftfrachtersatzverkehr Truck services			Total Fracht Total freight	
	Total (t)	Davon Transfer Of which transfer	Anteil in % % of total	Total (t)	Davon Transfer Of which transfer	Anteil in % % of total	Total (t)	Durchschnitt (%) Δ% of total
JAN	18'461	10'823	58.6	9'907	7'600	76.7	28'368	-12.0
FEB	19'905	11'923	59.9	11'832	8'957	75.7	31'737	-10.2
MRZ	22'941	13'713	59.8	12'570	9'578	76.2	35'510	-13.9
APR	21'259	12'563	59.1	10'447	7'968	76.3	31'706	-14.4
MAI	20'858	12'524	60.0	9'648	7'543	78.2	30'506	-14.1
JUN	20'471	11'674	57.0	9'105	6'916	76.0	29'575	-15.3
JUL	20'923	11'885	56.8	9'197	6'905	75.1	30'121	-16.2
AUG	19'504	11'704	60.0	7'746	5'663	73.1	27'251	-12.0
SEPT	21'772	13'059	60.0	8'860	6'576	74.2	30'632	-6.9
OKT	23'970	14'158	59.1	9'643	7'295	75.7	33'613	-6.8
NOV	23'815	13'803	58.0	10'476	7'972	76.1	34'291	-4.4
DEZ	24'392	14'342	58.8	10'295	7'730	75.1	34'688	1.8
Jahr/Year	258'272	152'172	58.9	119'726	90'703	75.8	377'998	-10.5

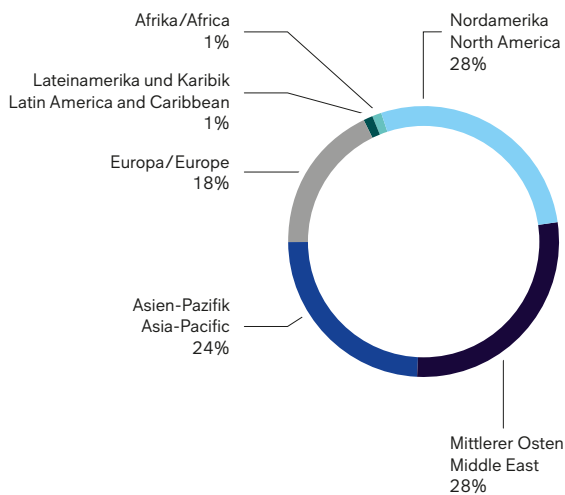
Herkunft und Destination der Luftfracht nach Ländern 2023 in Tonnen

Origin and destination of flown freight 2023 in tonnes

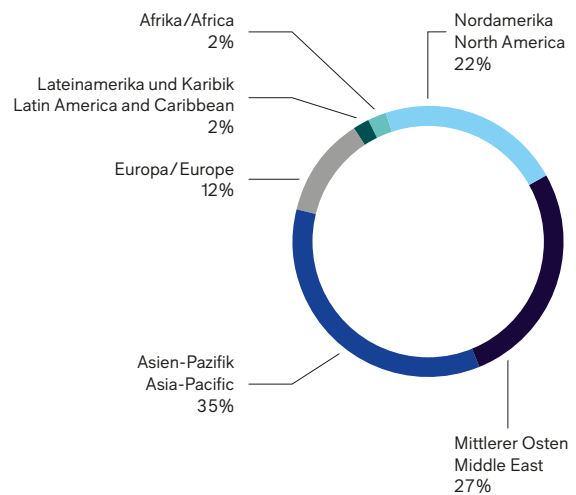
	Ankunft Arrival	Abflug Departure	Total	Anteil in % % of total
Europa/Europe				
Türkei/Türkiye	3'979	8'852	12'831	5.0
Spanien/Spain	753	1'549	2'302	0.9
Grossbritannien/United Kingdom	1'310	967	2'276	0.9
Deutschland/Germany	778	702	1'480	0.6
Schweiz/Switzerland	546	373	919	0.4
Frankreich/France	391	278	669	0.3
Portugal	253	383	636	0.2
Griechenland/Greece	352	280	632	0.2
Italien/Italy	170	421	591	0.2
Niederlande/Netherlands	211	324	535	0.2
Belgien/Belgium	151	367	518	0.2
Tschechien/Czech Republic	118	262	380	0.1
Polen/Poland	181	159	339	0.1
Österreich/Austria	198	129	326	0.1
Finnland/Finland	113	183	296	0.1
Serbien/Serbia	85	155	240	0.1
Schweden/Sweden	62	157	219	0.1
Island/Iceland	202	7	209	0.1
Dänemark/Denmark	98	108	206	0.1
Rumänien/Romania	89	89	177	0.1
Irland/Ireland	41	133	175	0.1
Ungarn/Hungary	89	85	174	0.1
Kosovo	0	172	172	0.1
Zypern/Cyprus	0	127	127	0.0
Malta	61	9	69	0.0
Lettland/Latvia	26	36	62	0.0
Norwegen/Norway	18	33	51	0.0
Übrige/Others	29	124	153	0.1
Total Europa/Europe	10'305	16'464	26'768	10.4
Afrika/Africa				
Südafrika/South Africa	3'595	6'062	9'658	3.7
Äthiopien/Ethiopia	299	408	707	0.3
Mauritius	152	280	432	0.2
Namibia	0	38	38	0.0
Übrige/Others	2	5	8	0.0
Total Afrika/Africa	4'049	6'793	10'843	4.2
Asien-Pazifik/Asia-Pacific				
Thailand	13'577	7'704	21'281	8.2
Singapur/Singapore	9'478	9'037	18'515	7.2
Indien/India	8'568	7'129	15'697	6.1
Hongkong/Hong Kong (China)	6'303	4'751	11'054	4.3
Japan	2'260	3'114	5'374	2.1
China	2'662	2'305	4'967	1.9
Südkorea/South Korea	805	2'971	3'775	1.5
Sri Lanka	265	109	374	0.1
Übrige/Others	178	231	409	0.2
Total Asien-Pazifik/Asia-Pacific	44'096	37'351	81'446	31.5

	Ankunft Arrival	Abflug Departure	Total	Anteil in % % of total
Mittlerer Osten/Middle East				
Vereinigte Arabische Emirate/United Arab Emirates	12'645	13'462	26'107	10.1
Katar/Qatar	5'005	6'423	11'428	4.4
Oman	1'782	1'525	3'307	1.3
Israel	550	757	1'307	0.5
Übrige/Others	42	63	105	0.0
Total Mittlerer Osten/Middle East	20'024	22'230	42'254	16.4
Nordamerika/North America				
USA	23'108	49'196	72'305	28.0
Kanada/Canada	4'003	6'271	10'274	4.0
Total Nordamerika/North America	27'112	55'467	82'579	32.0
Lateinamerika und Karibik/Latin America and Caribbean				
Brasilien/Brazil	3'611	5'229	8'840	3.4
Argentinien/Argentina	874	968	1'842	0.7
Dominikanische Republik/Dominican Republic	680	1'051	1'731	0.7
Costa Rica	303	1'067	1'371	0.5
Übrige/Others	1	598	599	0.2
Total Lateinamerika und Karibik/Latin America and Caribbean	5'469	8'913	14'382	5.6
Gesamttotal/Grand total	111'054	147'218	258'272	100.0

Destination der exportierten Luftfracht 2023
Destination of exported air freight 2023



Herkunft der importierten Luftfracht 2023
Origin of imported air freight 2023



Herkunft und Destination des Luftfrachtersatzverkehrs 2023 in Tonnen

Origin and destination of road feeder services 2023 in tonnes

Ort Places	Import	Export	Total	Anteil in % % of total
Frankfurt	19'518	10'579	30'096	25.1
Milan	13'088	2'058	15'146	12.7
Basel	9'103	4'526	13'629	11.4
Amsterdam	1'824	10'637	12'461	10.4
Luxembourg	1'944	4'228	6'172	5.2
Paris	1'946	3'219	5'165	4.3
Linz	3'197	792	3'989	3.3
Brussels	1'842	1'695	3'537	3.0
Stuttgart	2'380	965	3'345	2.8
Munich	2'120	862	2'982	2.5
Geneva	729	1'418	2'147	1.8
Strasbourg	519	1'169	1'687	1.4
Rotterdam	1'133	478	1'610	1.3
Firenze	1'565	0	1'565	1.3
Dusseldorf	1'358	170	1'528	1.3
Vienna	1'100	237	1'337	1.1
Berne	1'119	201	1'321	1.1
Barcelona	290	929	1'218	1.0
Budapest	565	613	1'178	1.0
Prague	614	547	1'161	1.0
Liege	591	478	1'068	0.9
Nice	905	0	905	0.8
Lyon	281	602	883	0.7
Salzburg	797	0	797	0.7
Oslo	654	135	789	0.7
Madrid	176	420	596	0.5
Malmo	0	375	375	0.3
Stockholm	0	319	319	0.3
Lugano	257	0	257	0.2
Zaragoza	246	0	246	0.2
Copenhagen	0	242	242	0.2
Gothenburg	0	235	235	0.2
London	148	68	216	0.2
Helsinki	8	161	169	0.1
Hahn	45	108	153	0.1
Warsaw	11	138	148	0.1
Innsbruck	146	0	146	0.1
Graz	144	0	144	0.1
Cologne	108	24	132	0.1
Billund	0	112	112	0.1
Lisbon	2	82	84	0.1
Wroclaw	53	0	53	0.0
Hanover	0	48	48	0.0
Übrige/Others	94	237	331	0.3
Total	70'619	49'107	119'726	100

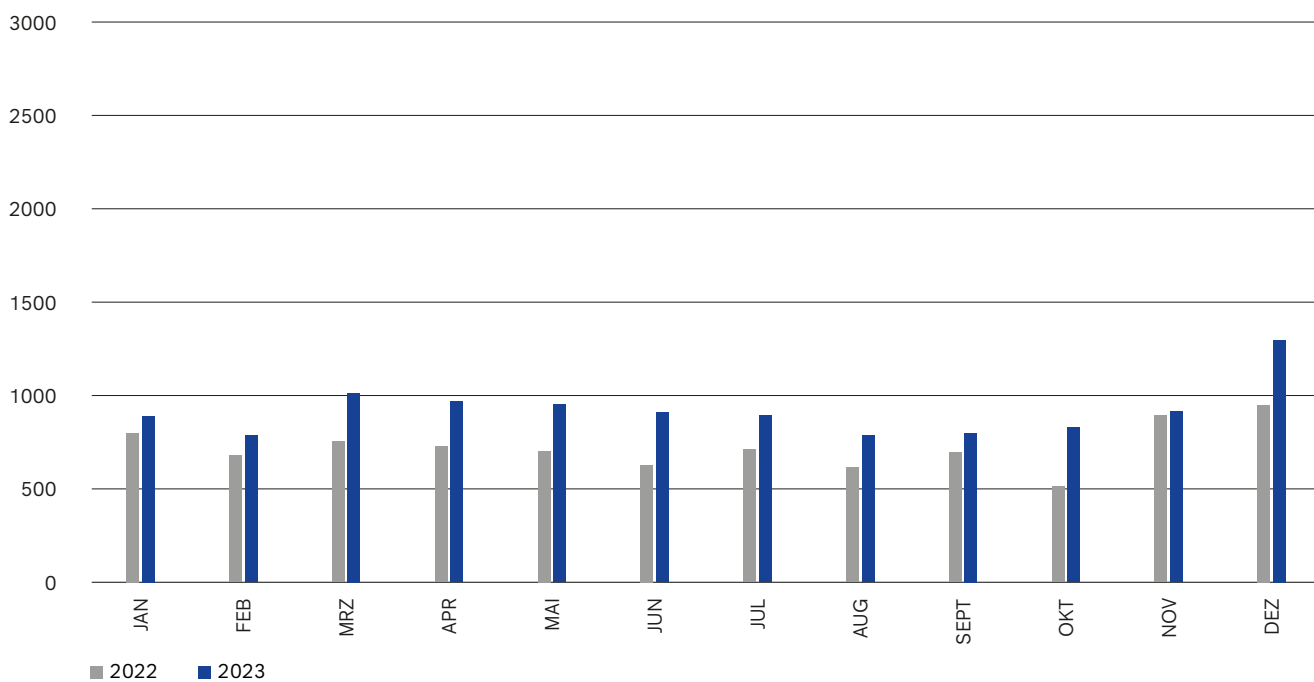
Postverkehr pro Monat 2023 in Tonnen

Mail traffic per month 2023 in tonnes

Monat Month	Post Mail	Δ%
JAN	889	11.3
FEB	786	15.8
MRZ	1'012	34.3
APR	966	33.2
MAI	950	35.4
JUN	910	45.3
JUL	892	25.7
AUG	787	28.2
SEPT	799	14.8
OKT	829	62.3
NOV	914	2.6
DEZ	1'297	36.9
Jahr/Year	11'032	27.5

Postverkehr pro Monat 2023 in Tonnen

Mail traffic per month 2023 in tonnes



Spitzentage und Durchschnittstage, Fracht 2023 in Tonnen

Peak days and average days, freight traffic 2023 in tonnes

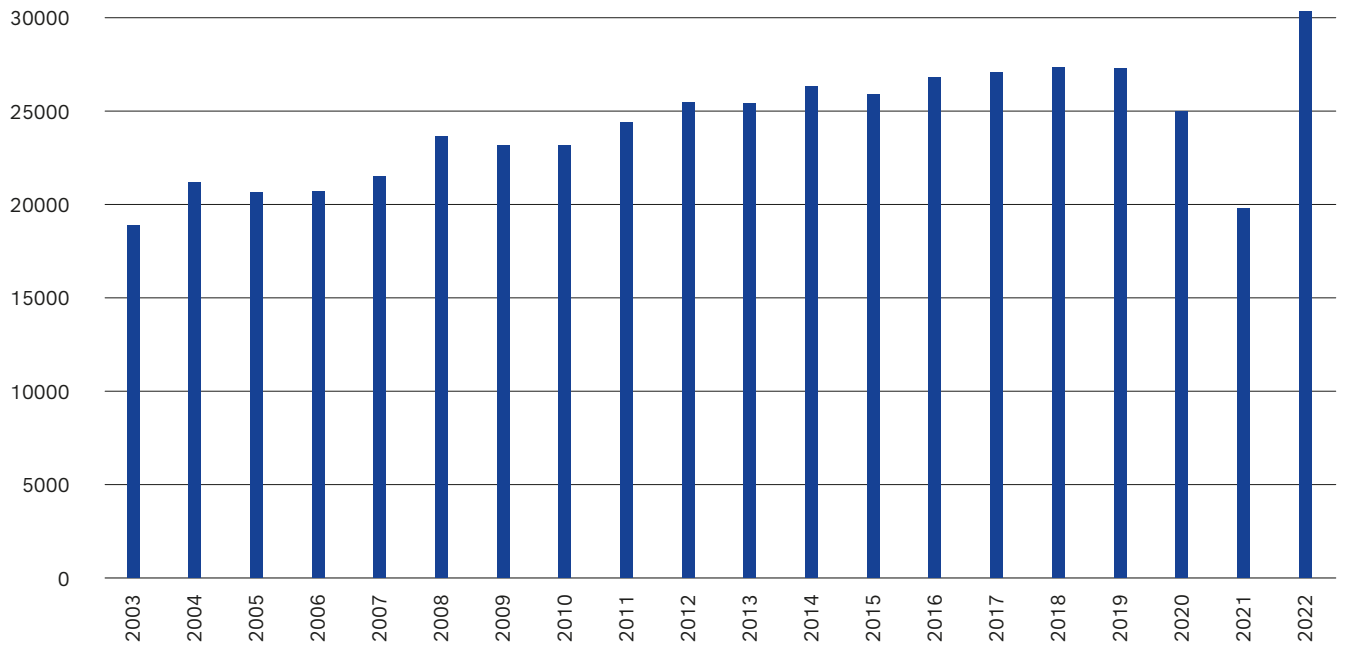
Monat Month	Luftfracht Air freight			Luftfrachtersatzverkehr Road feeder service			Total Fracht Total freight		
	Spitzentag Peak day	Fracht Freight		Spitzentag Peak day	Fracht Freight		Spitzentag Peak day	Fracht Freight	
		Spitzentag Peak day	Durchschnitt Average		Spitzentag Peak day	Durchschnitt Average		Spitzentag Peak day	Durchschnitt Average
JAN	15.01.	822	596	28.01.	693	330	28.01.	1'387	915
FEB	19.02.	859	711	11.02.	746	423	18.02.	1'492	1'133
MRZ	05.03.	943	740	04.03.	804	405	04.03.	1'481	1'145
APR	02.04.	951	709	01.04.	752	348	01.04.	1'614	1'057
MAI	14.05.	861	673	06.05.	646	311	27.05.	1'362	984
JUN	04.06.	906	682	10.06.	710	303	03.06.	1'373	986
JUL	02.07.	913	675	22.07.	580	297	22.07.	1'302	972
AUG	22.08.	819	629	05.08.	525	250	26.08.	1'186	879
SEPT	24.09.	911	726	23.09.	617	295	23.09.	1'397	1'021
OKT	08.10.	914	773	28.10.	569	311	28.10.	1'373	1'084
NOV	12.11.	1'004	794	11.11.	610	349	18.11.	1'443	1'143
DEZ	10.12.	980	787	16.12.	616	332	09.12.	1'532	1'119

Personalbestand 2022
am Flughafen Zürich
Personnel 2022
at Zurich Airport



Personalbestand am Flughafen Zürich 2003–2022

Development of personnel at Zurich Airport 2003–2022



Anhang

Appendix



Wichtige Definitionen im Luftverkehr

Flugzeugbewegungen

Flugzeugbewegungen umfassen Starts und Landungen. Hierzu gehören auch Landungen mit nur kurzer Bodenberührung und unmittelbar anschliessendem Start, auch «Touch-and-go» genannt. Nicht dazu gehören sogenannte «Go around», bei welchen die Piste nicht berührt wird.

1. Gewerbsmässiger Verkehr

1.1. Air Transport

1.1.1. Linienverkehr

Linienverkehr ist jede öffentliche, zwischen bestimmten Flugplätzen eingerichtete, regelmässige Flugverbindung mit Beförderungspflicht für Personen, Fracht und Post, für die dem durchführenden Luftfahrtunternehmen eine Konzession des Bundesamtes für Zivilluftfahrt erteilt wurde.

1.1.2. Nichtlinienverkehr (Charter)

Nichtlinienverkehr ist der gewerbsmässige Verkehr, der nicht unter die Begriffe Linienverkehr oder anderer gewerbsmässiger Verkehr fällt.

a) Pauschalverkehr

Beförderung von Reisenden im Turnus gemäss Nichtlinienverkehr für gewerbliche Reiseveranstalter. Im Pauschalarrangement sind noch zusätzliche Leistungen inbegriffen.

b) Gastarbeiterflüge

Beförderung von Gastarbeitern gleicher Nationalität, welche in der Schweiz beschäftigt sind und in ihr Heimatland und zurückfliegen.

c) Ad-hoc-Charter (Gelegenheitsflüge)

d) Frachtcharter

e) Spezialflüge

Flüge anlässlich von Messen, Ausstellungen und Kongressen.

f) Ausweichflüge

Flüge, die nicht für den betreffenden Flughafen geplant waren, z.B. Umleitungen wegen Wetter oder technischen Gründen.

g) Überführungsflüge

Leerflüge ohne zahlende Last zum Zweck der Bereitstellung des Flugzeuges.

1.2. Anderer gewerbsmässiger Verkehr

a) Taxiflüge

Flüge gegen Bezahlung zum Transport von Personen und Fracht mit Flugzeugen bis zu 15 Tonnen MTOW (Höchstabfluggewicht).

b) Rundflüge

Passagierflüge, bei welchen Start und Landung ohne Zwischenlandung auf dem gleichen Flughafen erfolgen.

c) Arbeitsflüge

Zum Beispiel Fotoflüge, Transportflüge für Fallschirmspringer, Flüge zur Schädlingsbekämpfung, Rettungsflüge, Radarkontrollflüge.

2. Nicht gewerbsmässiger Verkehr

2.1. General Aviation

a) Werksflüge

Flüge zu eigenen geschäftlichen Zwecken, mit eigenen oder gemieteten Flugzeugen ohne zahlende Last.

b) Touristikflüge

Privatflüge ohne zahlende Last.

c) Schul-, Übungs- und Kontrollflüge

Flüge ohne zahlende Last.

2.2. Übrige Flüge

a) Überführungs- oder Ablieferungsflüge

Lieferung eines neuen oder umgebauten Flugzeuges an eine Fluggesellschaft.

b) Trainingsflüge

Flüge zur Ausbildung von Besatzungsmitgliedern.

c) Kontrollflüge

Flüge zur Prüfung von Flugzeugen nach einer Revision oder Reparatur.

d) Umkehrflüge

Flüge, die aus bestimmten Gründen zum Abflughafen zurückkehren (Wetter, technisch).

e) Staats- oder Militärflüge

Flüge mit Staats- oder Militärflugzeugen zur Beförderung von Regierungsmitgliedern.

Fluggastverkehr

Statistisch als Passagier erfasst ist jede Person an Bord eines Flugzeuges, ausser: Kinder unter 2 Jahren und die Flugzeugbesatzung.

1. Lokales Fluggastaufkommen

Ankommende und abfliegende Passagiere ohne Transitpassagiere.

2. Transitpassagiere

Fluggäste, welche auf dem betreffenden Flughafen einen Zwischenhalt vornehmen müssen, und entweder die Reise mit dem gleichen Flugzeug fortsetzen, mit dem sie angekommen sind, oder die Reise mit einem andern Flugzeug fortsetzen, das die gleiche Flugnummer hat wie das Flugzeug, mit welchem sie angekommen sind. Transitpassagiere werden einmal gezählt.

3. Transfer Passagiere (Umsteiger)

Passagiere, die ihre Flugreise zwischen Abgangs- und Endzielflughafen unterbrechen und mit einer anderen Flugnummer weiterfliegen, als sie angekommen sind. Sie werden bei der Ankunft als Aussteiger und bei dem Abflug als Zusteiger erfasst (Doppelzählung).

Luftfracht bzw. Luftpostverkehr

1. Lokaler Luftfracht- bzw. Luftpostverkehr

Ankommende und abfliegende Luftpost einschliesslich Umladen (Transferfracht).

2. Transitluftfracht bzw. Transitluftpostaufkommen

Luftfracht bzw. Luftpost, die nach einer Zwischenlandung mit der gleichen Flugnummer weiter befördert wird. Sie wird statistisch nicht erfasst.

3. Camionfracht (LEV Luftfrachtersatzverkehr)

Transporte von Luftfrachtsendungen auf dem Landweg. Luftfrachtsendungen müssen mit den entsprechenden Luftfrachtdokumenten versehen sein.

Important air traffic definitions

Aircraft Movements

An aircraft movement is a take-off or landing at an airport. Touch-and-go (where the aircraft briefly touches the ground) is included. Go-around (where the ground is not touched) is not included.

1. Commercial traffic

1.1. Air transport

1.1.1. Scheduled traffic

Aircraft movements in scheduled traffic are flights according to an official timetable and approved by the Federal Office for Civil Aviation. These movements include supplementary flights occasioned by overflow traffic on scheduled routes.

1.1.2. Non-scheduled traffic (Charter)

Aircraft movements in non-scheduled traffic are classified as follows:

a) Inclusive tour flight

Round-trip package tour arranged by commercial tour operator. It is inclusive in that the package covers arrangements additional to the flight.

b) Foreign workers flight

Flight for foreign workers of the same nationality who are employed in Switzerland and are travelling to and from their country of origin.

c) Ad hoc charter (Opportunity flight)

d) Cargo charter

e) Special flight

Flight occasioned by exhibitions, conventions and expositions.

f) Rerouted flight

Flight which is unexpectedly diverted to airport on account of weather conditions or for technical reasons.

g) Ferry flight

Positioning flight without revenue load.

1.2. Other commercial transport (Other commercial traffic)

a) Taxi flight

Flight with revenue passengers or goods by an aircraft up to 15 tons maximum take-off weight (MTOW).

b) Sightseeing flight

Pleasure flight with revenue passengers. The flight starts and lands at the same airport without any stopover.

c) Aerial work flight

Photo flight, transport flight for parachutists, spray flight, rescue flight, radar check flight.

2. Non-commercial traffic

2.1. General aviation

a) Business flight

Flight with own or rented aircraft for business purposes.

b) Private flight

Tourist flight without revenue passengers.

c) Training and test flight

Flight for crew training or a check flight following repairs.

2.2. Other non-commercial flights (Other flights)

a) Positioning and delivery flight

Ferry flight to or from maintenance or delivery of a new or overhauled aircraft to the airline.

b) Training flight

Crew training flight of airline crew.

c) Check flight

Test flight after overhaul or repairs.

d) Forced return flight

Flight which returns to the base due to bad weather or technical problems.

e) Military and state aircraft flight

Flight to transport government officials.

Passenger Traffic

Any person aboard an aircraft over the age of two is counted as a passenger excluding on-duty and dead head crew.

1. Local passenger traffic

Arriving and departing passengers whose journeys end or begin at the airport.

2. Transit passengers

Passengers stopping temporarily at the airport and departing on the same aircraft in which they arrived, or in another aircraft having the same flight number as the one on which they arrived.

3. Transfer passengers

Passengers flying into and out of an airport on different aircraft or on the same aircraft bearing different flight numbers, and whose main purpose for using the airport is to effect a transfer. Transfer passengers are counted both incoming and outgoing.

Air Freight and Air Mail

1. Local air freight and air mail

Includes all cargo loaded or off-loaded and transfer cargo, both revenue and non-revenue.

2. Transit air freight and air mail

Air freight and air mail leaving the airport on the same aircraft as the one by which it arrived is not accounted for in the statistics.

3. Trucked freight (RFS road feeder service)

Air freight routed on an airway bill by surface means.

Stand Februar 2024
Angaben ohne Gewähr.

Flughafen Zürich AG
Postfach, CH-8058 Zürich-Flughafen
flughafen-zuerich.ch

