

Statistikbericht 2021

Statistics Report 2021



Flughafen Zürich

Vorwort	
Editorial	3
<hr/>	
Verkehrsentwicklung 2002–2021	
Traffic development 2002–2021	4
<hr/>	
Verkehrsentwicklung Schweizer Flughäfen	
Traffic development at Swiss airports	12
<hr/>	
Flugbewegungen 2021	
Aircraft movements 2021	18
<hr/>	
Passagierverkehr 2021	
Passenger traffic 2021	30
<hr/>	
Frachtverkehr 2021	
Freight traffic 2021	38
<hr/>	
Personalbestand am Flughafen Zürich 2021	
Personnel at Zurich Airport 2021	46
<hr/>	
Anhang	
Appendix	50
<hr/>	

Statistikbericht 2021

Der Statistikbericht der Flughafen Zürich AG gibt Ihnen einen detaillierten Überblick über die Entwicklung des Flugverkehrs im Jahr 2021 und ist eine Ergänzung zum Integrierten Bericht.

Alle Informationen sind in Form von Tabellen und Grafiken dargestellt und beruhen auf Auswertungen der Flughafen Zürich AG.

Auskünfte zu detaillierten Anfragen erhalten Sie unter:

Flughafen Zürich AG
Franziska Platten
Datawarehouse & Statistics

Tel. +41 43 816 21 03
franziska.platten@zurich-airport.com

Statistics Report 2021

The Statistics Report 2021 of Flughafen Zürich AG is an addition to the Integrated Report of Flughafen Zürich AG and offers detailed views of traffic in the year 2021.

The statistical evaluation are consolidated by Flughafen Zürich AG in the form of tables and graphs.

For detailed information please contact:

Flughafen Zürich AG
Franziska Platten
Datawarehouse & Statistics

Phone +41 43 816 21 03
franziska.platten@zurich-airport.com

Verkehrsentwicklung
2002–2021
Traffic development
2002–2021



Verkehrsentwicklung 2002–2021

Traffic development 2002–2021

Jahr Year	Bewegungen Movements					Passagiere Passengers					Fracht Freight		Post Mail		
	Gewerbsmässig Commercial	Δ%	Nicht gewerbsmässig Non commercial	Total	Δ%	Terminal ¹⁾	Δ%	Transit ²⁾	Δ%	Total	Δ%	Total terminal (in t) ³⁾	Δ%	Total terminal (in t)	Δ%
2002	259'149	-9.3	23'005	282'154	-8.8	17'789'551	-14.7	158'507	0.8	17'948'058	-14.6	421'811	-14.4	22'990	6.0
2003	247'854	-4.4	21'538	269'392	-4.5	16'926'972	-4.8	97'965	-38.2	17'024'937	-5.1	389'843	-7.6	21'650	-5.8
2004	245'501	-0.9	21'159	266'660	-1.0	17'178'781	1.5	74'125	-24.3	17'252'906	1.3	363'537	-6.7	22'963	6.1
2005	245'235	-0.1	22'128	267'363	0.3	17'804'130	3.6	80'522	8.6	17'884'652	3.7	372'415	2.4	21'475	-6.5
2006	237'144	-3.3	23'642	260'786	-2.5	19'107'476	7.3	129'740	61.1	19'237'216	7.6	363'325	-2.4	22'853	6.4
2007	244'367	3.0	24'109	268'476	2.9	20'690'542	8.3	48'571	-62.6	20'739'113	7.8	374'264	3.0	25'343	10.9
2008	252'483	3.3	22'508	274'991	2.4	22'078'071	6.7	21'162	-56.4	22'099'233	6.6	387'671	3.6	32'172	26.9
2009	240'529	-4.7	21'592	262'121	-4.7	21'889'560	-0.9	37'312	76.3	21'926'872	-0.8	344'415	-11.2	28'662	-10.9
2010	246'438	2.5	22'327	268'765	2.5	22'846'450	4.4	31'801	-14.8	22'878'251	4.3	411'035	19.3	28'072	-2.1
2011	257'910	4.7	21'091	279'001	3.8	24'306'508	6.4	31'446	-1.1	24'337'954	6.4	415'035	1.0	32'936	17.3
2012	252'053	-2.3	17'974	270'027	-3.2	24'761'989	1.9	40'411	28.5	24'802'400	1.9	418'751	0.9	35'606	8.1
2013	246'688	-2.1	15'539	262'227	-2.9	24'825'108	0.3	40'030	-0.9	24'865'138	0.3	415'362	-0.8	37'062	4.1
2014	248'943	0.9	16'027	264'970	1.0	25'449'295	2.5	28'327	-29.2	25'477'622	2.5	429'830	3.5	34'345	-7.3
2015	249'529	0.2	15'566	265'095	0.0	26'259'823	3.2	21'405	-24.4	26'281'228	3.2	411'780	-4.2	27'981	-18.5
2016	254'288	1.9	14'872	269'160	1.5	27'650'514	5.3	15'914	-25.7	27'666'428	5.3	433'577	5.3	31'282	11.8
2017	255'481	0.5	14'972	270'453	0.5	29'379'440	6.3	16'654	4.6	29'396'094	6.3	490'452	13.1	30'690	-1.9
2018	263'352	3.1	15'106	278'458	3.0	31'096'018	5.8	17'470	4.9	31'113'488	5.8	493'222	0.6	26'213	-14.6
2019	260'826	-1.0	14'503	275'329	-1.1	31'489'054	1.3	18'638	6.7	31'507'692	1.3	451'827	-8.4	27'007	3.0
2020	98'477	-62.2	12'852	111'329	-59.6	8'335'158	-73.5	5'889	-68.4	8'341'047	-73.5	291'163	-35.6	13'882	-48.6
2021	118'129	20.0	14'471	132'600	19.1	10'228'755	22.7	5'673	-3.7	10'234'428	22.7	393'062	35.0	12'533	-9.7

¹⁾ Ankunft, Abflug, Transfer (Umsteiger)

²⁾ Die Passagiere im Transit sind einmal gezählt

³⁾ Camionfracht inbegriffen

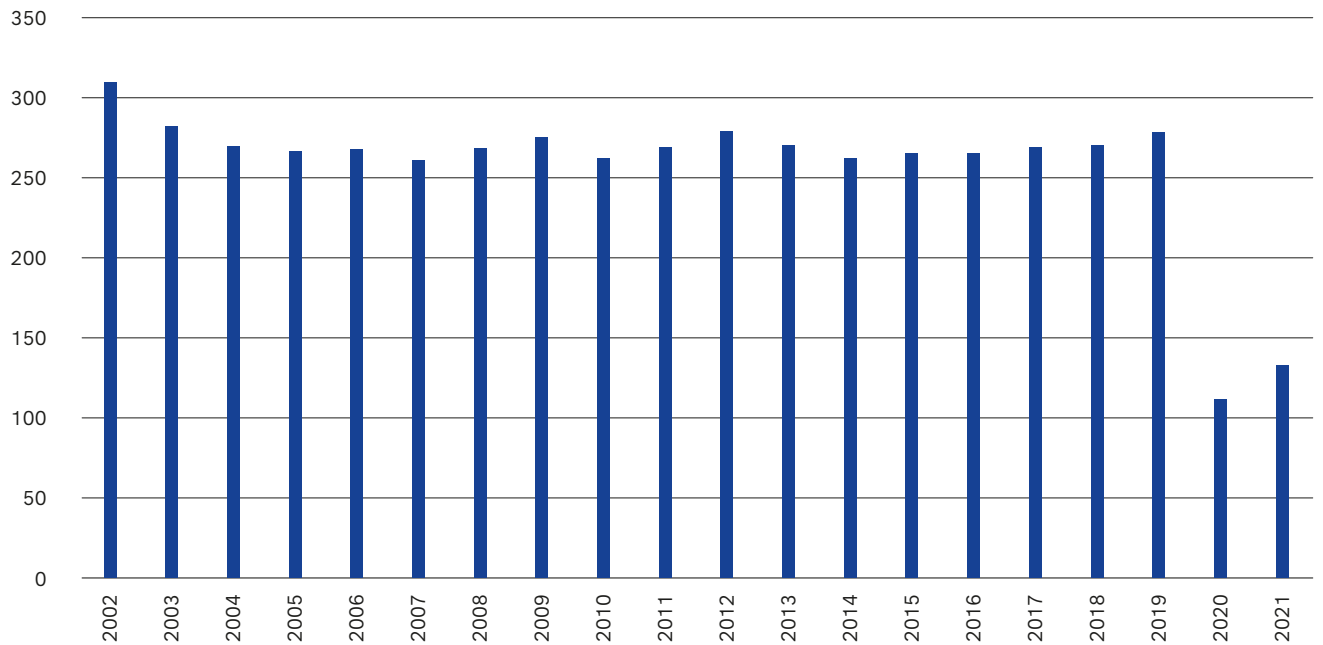
¹⁾ Arrival, Departure, Transfer

²⁾ Passengers in transit are counted once

³⁾ Trucked freight is included

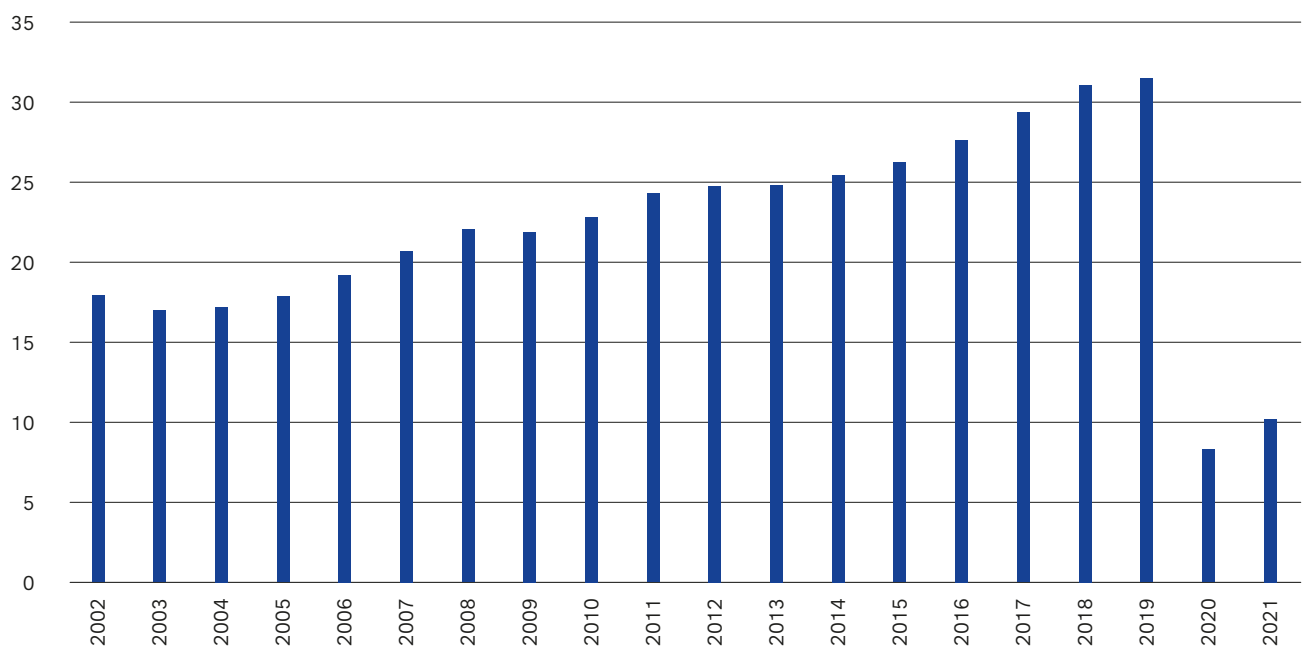
Total Bewegungen 2002–2021 in 1000

Total movements 2002–2021 in 1000

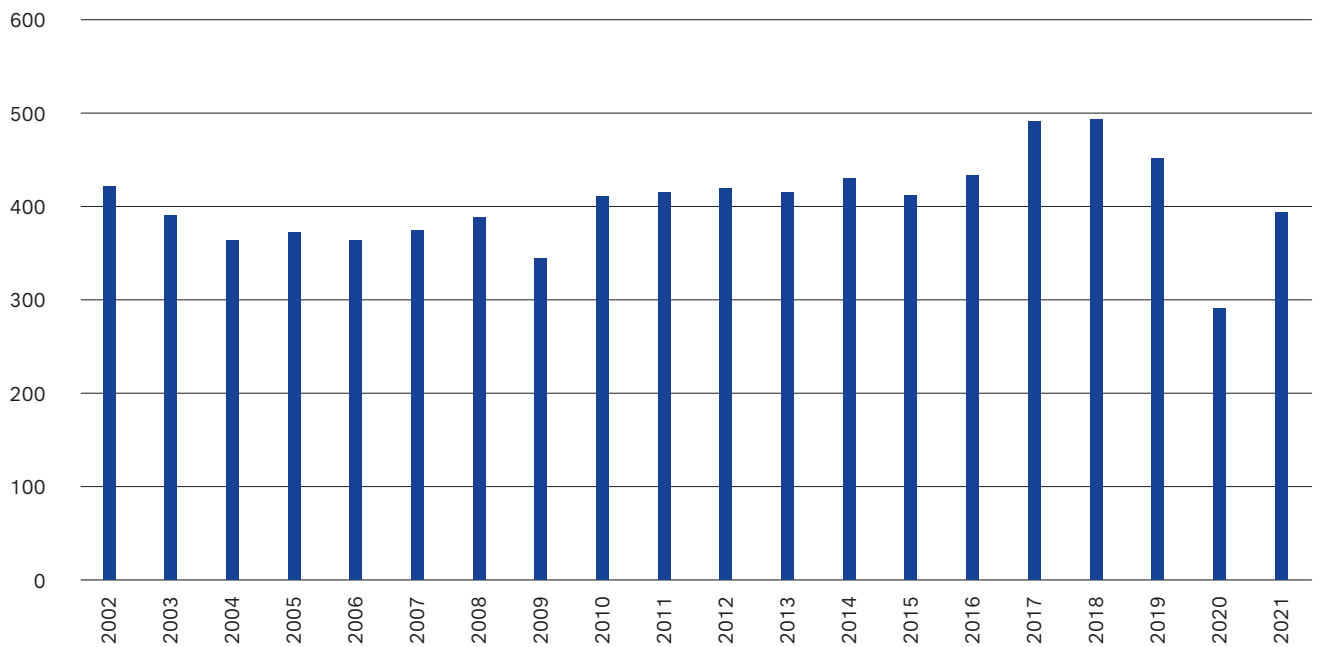


Total Passagiere 2002–2021 in Millionen

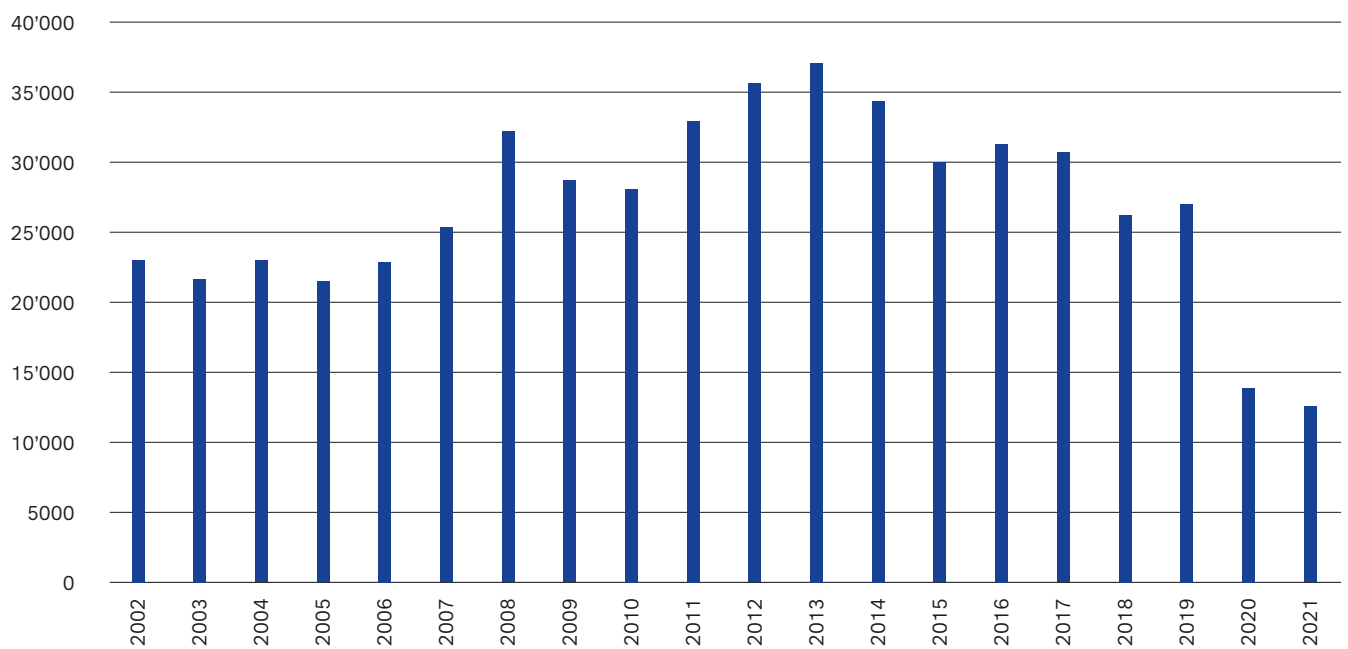
Total passengers 2002–2021 in millions



Total Fracht 2002–2021 in 1000 Tonnen
 Total freight 2002–2021 in 1000 tonnes



Total Post 2002–2021 in Tonnen
 Total mail 2002–2021 in tonnes



Verkehrsentwicklung im Linien- und Charterverkehr, aufgeteilt nach schweizerischen und ausländischen Gesellschaften 2002–2021

Share of scheduled and non-scheduled traffic carried by national and foreign carriers 2002–2021

Jahr Year	Bewegungen Movements				Passagiere Passengers				Fracht in t ¹⁾ Freight in t ¹⁾			
	Schweiz National	Anteil in % % of total	Ausländer Foreign	Anteil in % % of total	Schweiz National	Anteil in % % of total	Ausländer Foreign	Anteil in % % of total	Schweiz National	Anteil in % % of total	Ausländer Foreign	Anteil in % % of total
2002	164'563	66	83'157	34	11'872'750	66	6'029'323	34	226'209	73	83'515	27
2003	144'287	61	90'340	39	10'505'305	62	6'471'555	38	168'234	59	115'597	41
2004	126'582	55	104'504	45	9'653'033	56	7'571'709	44	174'653	68	82'948	32
2005	124'933	54	105'047	46	9'842'664	55	7'992'627	45	191'494	72	74'906	28
2006	125'131	57	95'211	43	11'466'269	60	7'719'720	40	175'056	68	82'001	32
2007	126'150	56	97'595	44	12'429'208	60	9'614'560	40	182'151	69	82'464	31
2008	129'642	56	102'133	44	13'402'019	61	8'641'749	39	193'635	70	82'695	30
2009	132'594	59	90'763	41	13'307'446	63	7'977'155	37	168'449	67	84'623	33
2010	135'160	59	92'649	41	14'089'812	62	8'735'506	38	199'780	70	86'159	30
2011	141'511	59	97'048	41	14'219'456	59	10'064'483	41	203'433	71	82'509	29
2012	134'723	58	98'338	42	14'531'158	59	10'220'425	41	209'254	72	82'135	28
2013	137'406	60	90'864	40	15'302'177	62	9'514'375	38	213'842	73	79'092	27
2014	137'848	60	92'836	40	15'537'766	61	9'889'118	39	220'076	73	80'398	27
2015	137'503	60	93'591	40	15'886'518	61	10'343'123	39	208'178	71	83'909	29
2016	144'429	61	91'498	39	16'703'204	60	10'911'645	40	221'611	71	91'487	29
2017	141'250	60	95'172	40	17'557'361	60	11'787'792	40	250'330	70	105'872	30
2018	150'450	62	94'046	38	19'369'447	62	11'691'097	38	254'267	70	108'480	30
2019	152'823	63	90'289	37	19'974'045	63	11'485'770	37	228'928	68	105'722	32
2020	49'869	60	33'212	40	5'222'154	63	3'077'023	37	116'189	62	71'988	38
2021	62'772	65	33'482	35	6'903'611	68	3'280'418	32	170'871	69	76'563	31

¹⁾ Ohne Camionfracht

¹⁾ Without road feeder service

Gewerbsmässige Flugbewegungen 2002–2021

Commercial movements 2002–2021

Jahr Year	Linien und Charter Scheduled and non-scheduled		Übrige gewerbsmässige Flüge Other commercial flights		Gesamttotal Grand total	
	Total	Δ%	Total	Δ%	Total	Δ%
2002	247'720	-9.6%	11'429	-1.1	259'149	-9.3
2003	234'627	-5.3%	13'227	15.7	247'854	-4.4
2004	231'086	-1.5%	14'415	9.0	245'501	-0.9
2005	229'980	-0.5%	15'255	5.8	245'235	-0.1
2006	220'342	-4.2%	16'802	10.1	237'144	-3.3
2007	223'745	1.5%	20'622	22.7	244'367	3.0
2008	231'775	3.6%	20'708	0.4	252'483	3.3
2009	223'357	-3.6%	17'172	-17.1	240'529	-4.7
2010	227'809	2.0%	18'629	8.5	246'438	2.5
2011	238'559	4.7%	19'351	3.9	257'910	4.7
2012	233'061	-2.3%	18'992	-1.9	252'053	-2.3
2013	228'270	-2.1%	18'418	-3.0	246'688	-2.1
2014	230'684	1.1%	18'259	-0.9	248'943	0.9
2015	231'094	0.2%	18'435	1.0	249'529	0.2
2016	235'927	2.1%	18'361	-0.4	254'288	1.9
2017	236'422	0.2%	19'059	3.8	255'481	0.5
2018	244'144	3.3%	19'208	0.8	263'352	3.1
2019	243'112	-0.4%	17'714	-7.8	260'826	-1.0
2020	83'081	-65.8%	15'395	-13.1	98'476	-62.2
2021	96'254	15.9%	21'875	42.1	118'129	20.0

Passagierverkehr 2002–2021 Linien- und Charterverkehr

Passenger traffic 2002–2021 Scheduled and non-scheduled traffic

Jahr Year	Ankunft Arrival	Abflug Departure	Transit	Total	Davon Transfer Of which transfer
2002	8'894'896	8'848'670	158'507	17'902'073	6'872'308
2003	8'464'116	8'414'779	97'965	16'976'860	5'884'786
2004	8'591'036	8'541'581	74'125	17'206'742	4'809'390
2005	8'901'889	8'852'880	80'522	17'835'291	5'286'570
2006	9'540'489	9'515'760	129'740	19'185'989	6'114'226
2007	10'336'212	10'297'311	48'571	20'682'094	6'989'922
2008	11'029'419	10'993'187	21'162	22'043'768	7'759'300
2009	10'988'940	10'852'842	37'312	21'879'094	8'008'278
2010	11'422'402	11'371'115	31'801	22'825'318	7'897'312
2011	12'146'848	12'105'645	31'446	24'283'939	8'254'036
2012	12'384'881	12'326'291	40'411	24'751'583	8'464'230
2013	12'412'036	12'364'486	40'030	24'816'552	8'165'506
2014	12'715'583	12'682'974	28'327	25'426'884	7'716'732
2015	13'125'889	13'082'347	21'405	26'229'641	7'463'498
2016	13'816'701	13'782'234	15'914	27'614'849	7'633'460
2017	14'664'353	14'664'146	16'654	29'345'153	8'303'582
2018	15'501'637	15'541'437	17'470	31'060'544	8'834'668
2019	15'722'222	15'718'955	18'638	31'459'815	9'209'982
2020	4'214'758	4'078'530	5'889	8'299'177	2'005'062
2021	5'096'160	5'082'196	5'673	10'184'029	2'439'168

Passagierverkehr 2002–2021 Linien- und Charterverkehr

Passenger traffic 2002–2021 Scheduled and non-scheduled traffic

Jahr Year	Lokal Local	Transfer	Transit	Total
2002	10'871'258	6'872'308	158'507	17'902'073
2003	10'994'109	5'884'786	97'965	16'976'860
2004	12'323'227	4'809'390	74'125	17'206'742
2005	12'468'199	5'286'570	80'522	17'835'291
2006	12'942'023	6'114'226	129'740	19'185'989
2007	13'643'601	6'989'922	48'571	20'682'094
2008	14'263'306	7'759'300	21'162	22'043'768
2009	13'833'504	8'008'278	37'312	21'879'094
2010	14'896'205	7'897'312	31'801	22'825'318
2011	15'998'457	8'254'036	31'446	24'283'939
2012	16'246'942	8'464'230	40'411	24'751'583
2013	16'611'016	8'165'506	40'030	24'816'552
2014	17'681'825	7'716'732	28'327	25'426'884
2015	18'744'738	7'463'498	21'405	26'229'641
2016	19'965'475	7'633'460	15'914	27'614'849
2017	21'024'917	8'303'582	16'654	29'345'153
2018	22'208'406	8'834'668	17'470	31'060'544
2019	22'231'195	9'209'982	18'638	31'459'815
2020	6'288'226	2'005'062	5'889	8'299'177
2021	7'739'188	2'439'168	5'673	10'184'029

Frachtaufkommen 2002–2021 in Tonnen

Freight transport 2002–2021 in tonnes

Jahr Year	Luftfracht Air Transport Services			Luftfrachtersatzverkehr Road feeder service			Total Fracht Total freight
	Ankunft Arrival	Abflug Departure	Total	Ankunft Arrival	Abflug Departure	Total	Total Fracht Total freight
2002	145'913	163'811	309'724	66'028	46'059	112'087	421'811
2003	135'923	147'908	283'831	62'538	43'474	106'012	389'843
2004	124'111	133'490	257'601	57'937	47'999	105'936	363'537
2005	130'216	136'184	266'400	56'814	49'201	106'015	372'415
2006	124'791	132'266	257'057	54'423	51'845	106'268	363'325
2007	128'934	135'681	264'615	53'243	56'406	109'649	374'264
2008	134'759	141'571	276'330	54'860	56'481	111'341	387'671
2009	122'892	123'867	246'759	50'111	47'554	97'656	344'415
2010	136'205	149'734	285'939	65'486	59'609	125'095	411'035
2011	130'662	155'280	285'942	70'524	58'569	129'093	415'035
2012	130'643	160'746	291'389	72'357	55'005	127'362	418'751
2013	131'827	161'107	292'934	69'851	52'577	122'428	415'362
2014	136'831	163'643	300'474	72'271	57'085	129'356	429'830
2015	131'415	160'672	292'087	67'433	52'260	119'693	411'780
2016	141'775	171'323	313'098	67'747	52'732	120'479	433'577
2017	161'265	194'937	356'202	72'640	61'610	134'250	490'452
2018	163'622	199'125	362'747	69'266	61'208	130'474	493'222
2019	148'769	185'881	334'650	61'503	55'673	117'177	451'827
2020	87'899	100'277	188'177	50'521	52'466	102'986	291'163
2021	113'403	134'031	247'434	70'873	74'755	145'628	393'062

Postverkehr 2002–2021 in Tonnen

Mail traffic 2002–2021 in tonnes

Jahr Year	Ankunft Arrival	Abflug Departure	Total
2002	9'196	13'794	22'990
2003	9'016	12'634	21'650
2004	9'609	13'354	22'963
2005	8'943	12'532	21'475
2006	9'517	13'336	22'853
2007	10'554	14'789	25'343
2008	13'398	18'774	32'172
2009	11'936	16'726	28'662
2010	11'510	16'562	28'072
2011	17'553	15'383	32'936
2012	18'982	16'624	35'606
2013	19'758	17'304	37'062
2014	18'057	16'288	34'345
2015	16'692	13'289	29'981
2016	17'810	13'472	31'282
2017	17'124	13'566	30'690
2018	15'423	10'790	26'213
2019	16'638	10'370	27'007
2020	9'370	4'514	13'883
2021	8'493	4'040	12'533

Verkehrsentwicklung
Schweizer Flughäfen
Traffic development
at Swiss airports



Gewerbmässige Verkehrsleistungen der Flughäfen Zürich (ZRH), Genf (GVA) und Basel (BSL) 2002–2021
Commercial air traffic at Zurich (ZRH), Geneva (GVA) and Basle (BSL) airport 2002–2021

Jahr Year	Bewegungen Movements			Passagiere ¹⁾ Passengers ¹⁾			Fracht in t ²⁾ Freight in t ²⁾			Post in t Mail in t		
	ZRH	GVA	BSL	ZRH	GVA	BSL	ZRH	GVA	BSL	ZRH	GVA	BSL
2002	259'149	132'008	88'009	17'948'058	7'581'992	3'057'190	309'724	30'779	28'673	22'990	7'221	2'727
2003	247'854	134'015	64'083	17'024'937	8'088'366	2'486'768	283'831	32'363	30'057	21'650	9'745	1'314
2004	245'501	134'777	57'925	17'252'906	8'593'115	2'549'083	257'601	32'721	34'196	22'963	9'864	73
2005	245'235	139'682	62'250	17'884'652	9'410'948	3'315'698	266'400	31'256	32'207	21'475	7'771	33
2006	237'144	144'359	60'590	19'237'216	9'922'911	4'020'296	257'057	30'161	35'991	22'853	7'410	35
2007	244'367	158'376	61'743	20'739'113	10'866'457	4'272'902	264'615	29'668	44'039	25'343	7'082	44
2008	252'483	160'615	62'113	22'099'233	11'479'884	4'261'992	276'330	30'110	38'786	32'172	5'943	-
2009	240'529	147'678	56'244	21'926'872	11'285'955	3'854'724	246'759	29'636	31'221	28'662	6'370	-
2010	246'438	149'944	58'053	22'878'251	11'837'996	4'129'186	285'939	38'178	43'654	28'072	6'156	-
2011	257'910	161'704	66'206	24'337'954	13'130'222	5'053'664	285'942	46'116	41'336	32'936	6'862	-
2012	252'053	167'627	65'911	24'802'400	13'859'466	5'354'758	291'389	46'321	39'165	35'606	7'135	-
2013	246'688	164'844	67'665	24'865'138	14'397'496	5'876'025	292'934	45'430	39'832	37'062	6'945	-
2014	248'943	168'413	71'169	25'477'622	15'118'076	6'519'440	300'474	49'305	42'410	34'345	6'412	-
2015	249'529	170'359	72'687	26'281'228	15'737'192	7'056'114	292'087	46'030	49'021	29'981	5'402	-
2016	254'288	172'209	73'532	27'666'428	16'499'143	7'309'744	313'098	49'757	54'944	31'282	5'712	-
2017	255'481	173'259	75'582	29'396'094	17'318'626	7'884'242	356'202	60'690	64'303	30'690	4'187	-
2018	263'352	170'633	78'841	31'113'488	17'645'690	8'573'705	362'747	65'130	62'809	26'213	4'723	-
2019	260'826	170'412	81'533	31'507'692	17'896'710	9'086'627	334'650	58'072	61'545	27'007	4'326	-
2020	98'477	73'065	32'985	8'341'047	5'585'292	2'596'780	291'163	32'904	64'445	13'882	1'990	-
2021	118'129	83'379	41'278	10'234'428	5'900'431	3'617'592	393'062	37'925	73'789	12'533	1'367	-

¹⁾ Die Passagiere im Transit sind einmal gezählt

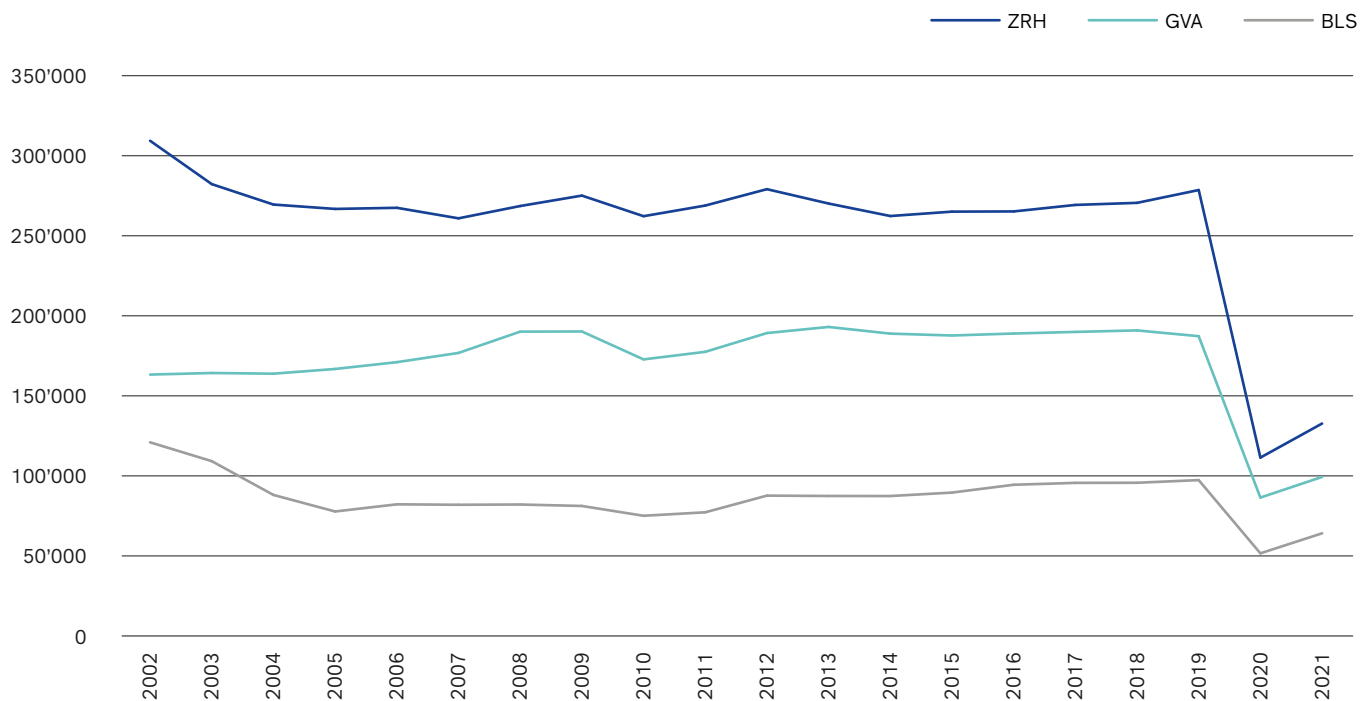
²⁾ Camionfracht nicht inbegriffen

¹⁾ Passengers in transit are counted once

²⁾ Truck freight not included

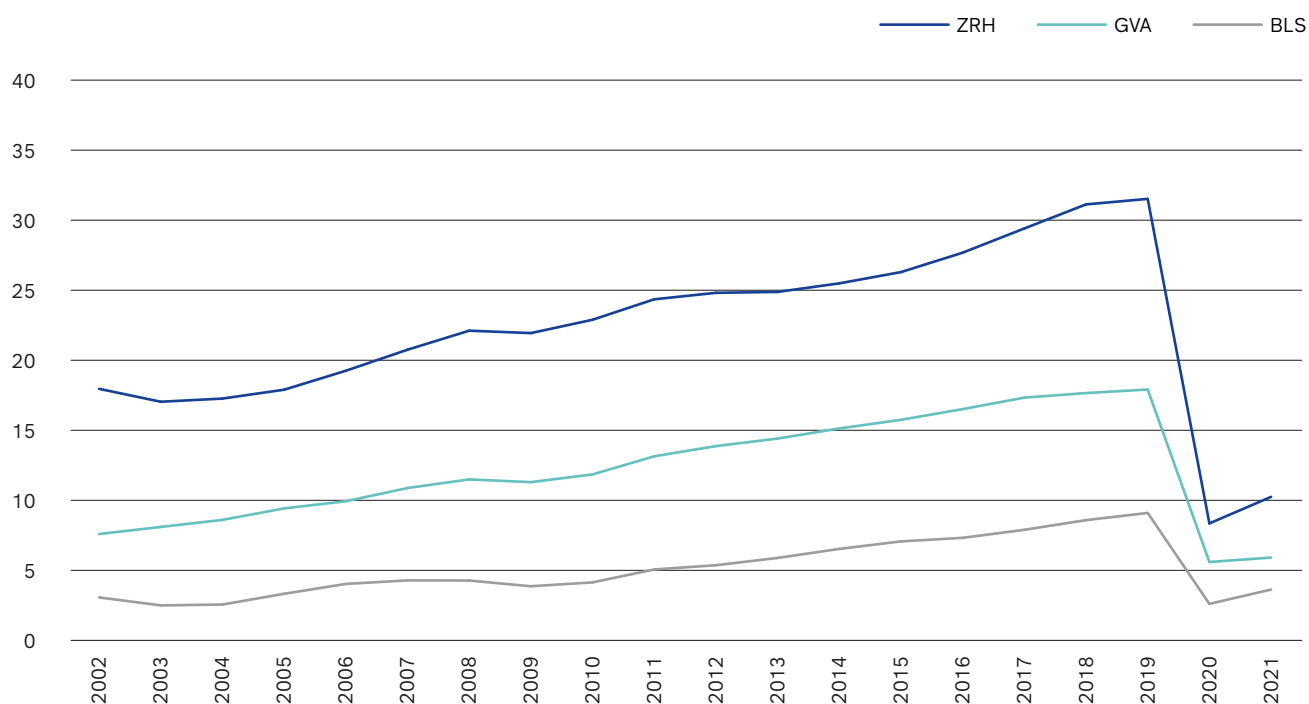
Gewerbmässige Bewegungen ZRH, GVA, BSL 2002–2021

Commercial movements ZRH, GVA, BSL 2002–2021

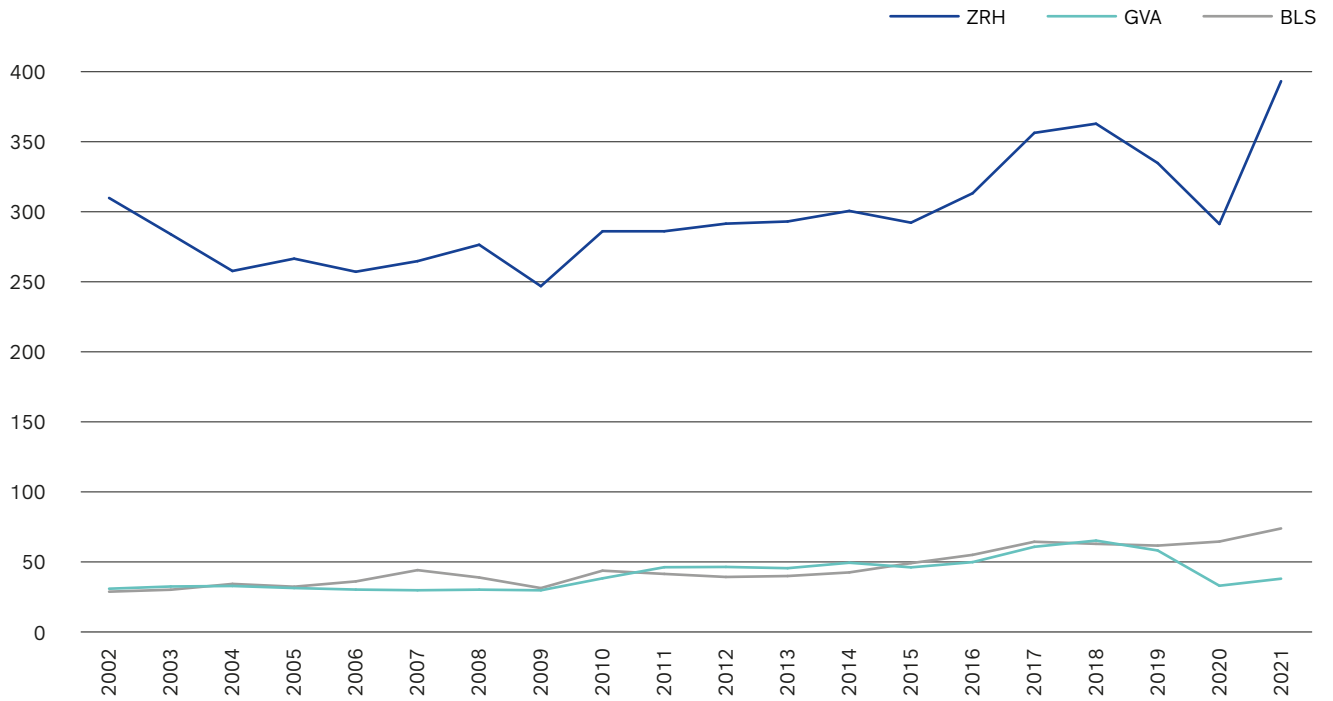


Gewerbmässige Passagiere ZRH, GVA, BSL 2002–2021 in Millionen

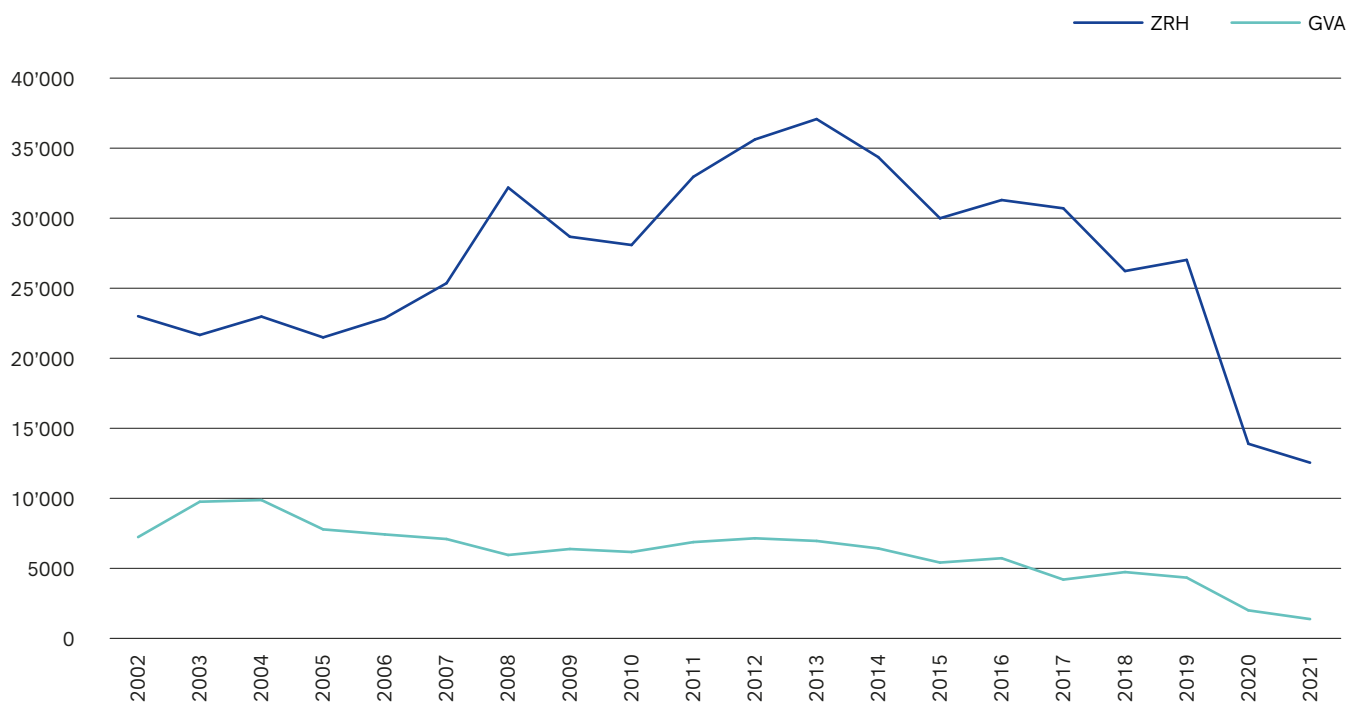
Commercial passengers ZRH, GVA, BSL 2002–2021 in millions



Luftfracht ZRH, GVA, BSL 2002–2021 in 1000 Tonnen
 Flown freight ZRH, GVA, BSL 2002–2021 in 1000 tonnes



Postverkehr ZRH, GVA, BSL 2002–2021 in Tonnen
 Mail traffic ZRH, GVA, BSL 2002–2021 in tonnes



Flugbewegungen der Flughäfen Zürich (ZRH), Genf (GVA) und Basel (BSL) 2002–2021
(Anteil des gewerbsmässigen Verkehrs)

Aircraft movements at Zurich (ZRH), Geneva (GVA) and Basle (BSL) airport 2002–2021
(Share of commercial traffic)

Jahr Year	ZRH			GVA			BSL		
	Gewerbsmässig Commercial	Anteil in % % of total	Total Bewegungen Total movements	Gewerbsmässig Commercial	Anteil in % % of total	Total Bewegungen Total movements	Gewerbsmässig Commercial	Anteil in % % of total	Total Bewegungen Total movements
2002	259'149	84	309'230	132'008	81	163'189	88'009	73	120'865
2003	247'854	88	282'154	134'015	82	164'173	64'083	59	109'104
2004	245'501	91	269'392	134'777	82	163'749	57'925	66	87'995
2005	245'235	92	266'660	139'682	84	166'695	62'250	80	77'670
2006	237'144	89	267'363	144'359	84	170'936	60'590	74	82'142
2007	244'367	94	260'786	158'376	90	176'709	61'743	75	81'865
2008	252'483	94	268'476	160'615	85	190'006	62'113	76	82'024
2009	240'529	87	274'991	147'678	78	190'113	56'244	69	81'117
2010	246'438	94	262'121	149'944	87	172'671	58'053	77	74'992
2011	257'910	96	268'765	161'704	91	177'400	66'206	86	77'154
2012	252'053	90	279'001	167'627	89	189'121	65'911	75	87'580
2013	246'688	91	270'027	164'844	85	192'944	67'665	77	87'355
2014	248'943	95	262'227	168'413	89	188'768	71'169	82	87'319
2015	249'529	94	264'970	170'359	91	187'597	72'687	81	89'474
2016	254'288	96	265'095	172'209	91	188'829	73'532	78	94'359
2017	255'481	95	269'160	173'259	91	189'840	75'582	79	95'542
2018	263'352	97	270'453	170'633	89	190'778	78'841	82	95'612
2019	260'826	94	278'458	170'412	91	187'162	81'533	84	97'271
2020	98'477	88	111'329	73'065	85	86'354	32'985	64	51'530
2021	118'129	89	132'600	83'379	84	99'249	41'278	64	64'031

Verkehrsergebnisse der Flughäfen Zürich (ZRH), Genf (GVA) und Basel (BSL) 2021

Air traffic at Zurich (ZRH), Geneva (GVA) and Basle (BSL) airport 2021

	ZRH		GVA		BSL	
	Absolute Anzahl Absolut number	Δ%	Absolute Anzahl Absolut number	Δ%	Absolute Anzahl Absolut number	Δ%
1. Bewegungen/Movements						
Linien und Charter/Scheduled and Non-scheduled	96'254	15.9	58'430	7.1	41'278	25.1
General Aviation und übriger Verkehr/General aviation and other traffic	36'346	28.7	40'819	28.5	22'753	22.7
Gesamttotal/Grand total	132'600	19.1	99'249	14.9	64'031	24.3
2. Passagiere/Passengers						
Linien und Charter/Scheduled and Non-scheduled	10'184'029	22.7	5'856'399	5.5	3'617'592	39.3
General Aviation und übriger Verkehr/General aviation and other traffic	50'399	20.4	66'627	40.9	2'786	26.5
Gesamttotal/Grand total	10'234'428	22.7	5'923'026	5.8	3'620'378	39.3
3. Fracht in t/Freight in t						
Luftfracht/Flown freight	247'434	31.5	27'925	-15.1	73'789	14.5
Camionfracht/Trucked freight	145'628	41.4	20'170	12.4	45'530	3.3
Gesamttotal/Grand total	393'062	35.0	48'095	-5.4	119'319	10.0
4. Post in t/Mail in t	12'533	-9.7	1'367	-31.3		

Flugbewegungen 2021

Aircraft movements 2021



Flugbewegungen 2021

Aircraft movements 2021

Verkehrsarten Type of traffic	Anzahl Number	Δ%	Anteil in % % of total
Linien- und Charterverkehr/Scheduled and non-scheduled traffic	96'254	15.9	72.6
General Aviation und übriger Verkehr/General aviation and other traffic	36'346	28.7	27.4
Gesamttotal/Grand total	132'600	19.1	100.0
Davon Helikopterflüge/Of which helicopters	2'803	23.8	2.1
Transportart Type of traffic			
Gemischtt Transporte/Mixed transports	94'012	16.7	97.7
Nur Frachttransporte/All-cargo transports	2'242	-11.2	2.3
Total ¹⁾	96'254	15.9	100.0

¹⁾ Nur Linien- und Charterverkehr

¹⁾ Only scheduled and non-scheduled traffic

Flugbewegungen pro Monat 2021

Aircraft movements, monthly summary 2021

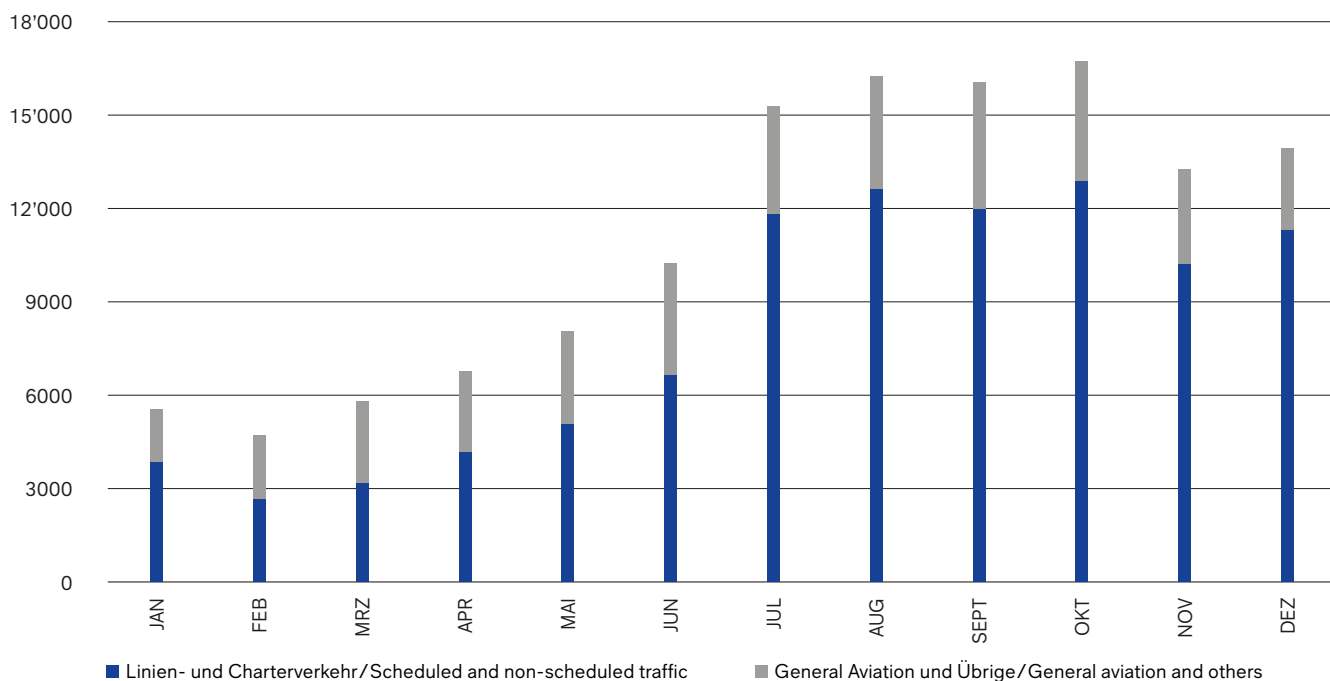
Monat Month	Linien- und Charterverkehr Scheduled and non-scheduled	General Aviation	Übrige ¹⁾ Others ¹⁾	Gesamtverkehr Grand total	Δ%
JAN	3'829	1'685	39	5'553	-73.0
FEB	2'643	2'052	25	4'720	-74.7
MRZ	3'172	2'561	60	5'793	-48.0
APR	4'169	2'558	44	6'771	252.5
MAI	5'073	2'925	46	8'044	162.5
JUN	6'649	3'534	61	10'244	102.9
JUL	11'809	3'344	130	15'283	54.7
AUG	12'624	3'520	84	16'228	49.5
SEPT	11'959	4'033	75	16'067	67.3
OKT	12'853	3'756	108	16'717	98.1
NOV	10'189	2'988	76	13'253	134.2
DEZ	11'285	2'569	73	13'927	115.2
Jahr/Year 2021	96'254	35'525	821	132'600	19.1

¹⁾ Übrige Flüge sind Kontroll-, Übungs- und Umkehrflüge

¹⁾ Other flights are check, training- and forced return flights

Flugbewegungen pro Monat 2021

Aircraft movements, monthly summary 2021



Spitzentage und Durchschnittstage, Flugbewegungen 2021

Peak days and average days, aircraft movements 2021

Monat Month	Linien- und Charterverkehr Scheduled and non-scheduled traffic			General Aviation			Total		
	Spitzentag Peak day	Bewegungen Movements		Spitzentag Peak day	Bewegungen Movements		Spitzentag Peak day	Bewegungen Movements	
		Spitzentag Peak day	Durchschnitt Average		Spitzentag Peak day	Durchschnitt Average		Spitzentag Peak day	Durchschnitt Average
JAN	03.01.	252	124	11.01.	79	54	03.01.	314	179
FEB	28.02.	136	94	24.02.	105	73	21.02.	229	169
MRZ	28.03.	183	102	25.03.	128	83	28.03.	277	187
APR	11.04.	212	139	23.04.	127	85	01.04.	300	226
MAI	21.05.	244	164	28.05.	142	94	28.05.	363	259
JUN	27.06.	323	222	16.06.	156	118	25.06.	447	341
JUL	30.07.	476	381	22.07.	143	108	23.07.	599	493
AUG	15.08.	498	407	15.08.	137	114	15.08.	642	523
SEPT	05.09.	485	399	22.09.	179	134	24.09.	634	536
OKT	17.10.	505	415	28.10.	164	121	01.10.	636	539
NOV	07.11.	409	340	11.11.	144	100	07.11.	526	442
DEZ	19.12.	433	364	16.12.	123	83	23.12.	548	449

Flugbewegungen pro Tag 2021 alle Bewegungen
 Aircraft movements per day 2021 total movements

Tag/Day	JAN	FEB	MRZ	APR	MAI	JUN	JUL	AUG	SEPT	OKT	NOV	DEZ
1.	125	126	168	300	225	274	448	582	449	636	458	372
2.	246	118	132	280	242	272	532	537	565	598	404	407
3.	314	121	182	230	222	327	514	433	616	608	429	503
4.	226	183	181	207	152	360	515	451	576	551	467	367
5.	151	203	174	233	193	319	484	513	614	439	515	451
6.	172	163	186	180	195	387	357	600	529	457	450	401
7.	201	172	194	141	290	305	362	576	424	562	526	369
8.	229	138	184	224	316	236	420	620	472	605	467	404
9.	226	108	146	266	275	248	537	539	564	581	411	448
10.	277	102	175	271	232	345	539	439	605	628	440	462
11.	218	155	155	298	179	391	573	471	546	525	488	379
12.	124	208	177	187	237	363	479	520	610	426	494	460
13.	142	194	136	162	252	417	342	604	533	479	385	443
14.	186	202	185	184	262	335	390	593	397	555	475	388
15.	192	168	152	211	252	244	438	642	460	610	440	440
16.	167	145	121	278	339	300	546	517	511	564	390	491
17.	177	137	139	240	240	351	557	416	619	599	423	540
18.	168	168	198	254	184	430	537	433	557	571	457	521
19.	124	211	214	214	197	401	504	503	594	454	473	510
20.	149	224	196	170	257	420	428	581	537	465	398	501
21.	151	229	221	187	360	380	467	585	445	537	471	431
22.	183	149	172	213	335	269	539	602	513	593	427	508
23.	159	125	161	299	266	275	599	543	560	581	384	548
24.	209	187	196	285	324	369	564	383	634	628	413	443
25.	133	157	234	267	209	447	565	432	562	513	470	372
26.	134	212	254	201	210	419	507	512	592	405	458	498
27.	116	212	247	161	246	415	425	564	550	437	381	503
28.	141	203	277	183	363	355	405	534	414	546	473	442
29.	175		227	195	335	277	529	558	452	556	410	429
30.	153		192	250	354	313	599	500	567	485	376	460
31.	185		217		301		582	445	-	523	-	436
Durchschnittstag Average day	179	169	187	226	259	341	493	523	536	539	442	449

Der Spitzentag des Monats ist jeweils fett gedruckt
 Peak day of each month is bold

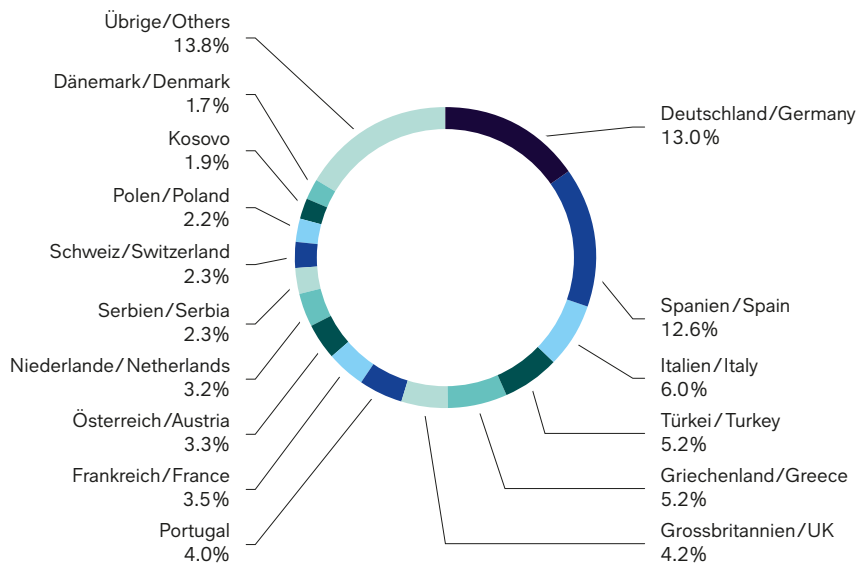
Herkunft und Destination der Flüge nach Ländern 2021 Linien- und Charterverkehr

Origin and destination of flights 2021 Scheduled and non-scheduled traffic

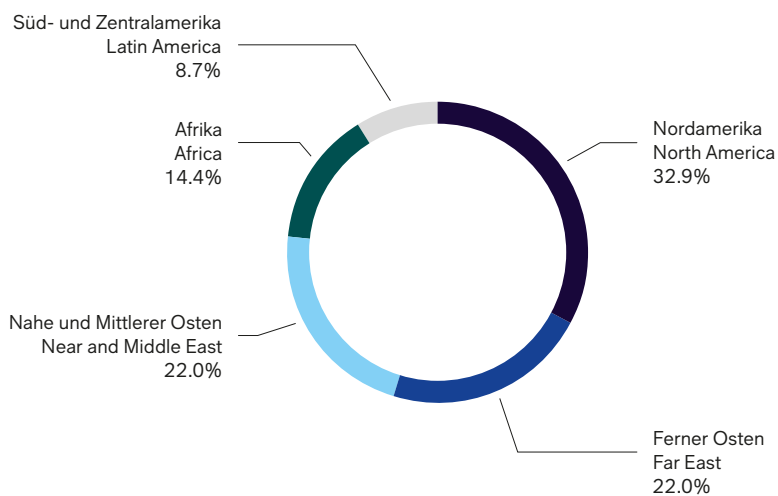
	Total	in %
Europa/Europe		
Deutschland/Germany	12'471	13.0
Spanien/Spain	12'124	12.6
Italien/Italy	5'810	6.0
Türkei/Turkey	5'053	5.2
Griechenland/Greece	4'987	5.2
Grossbritannien/United Kingdom	4'090	4.2
Portugal	3'831	4.0
Frankreich/France	3'346	3.5
Österreich/Austria	3'217	3.3
Niederlande/Netherlands	3'061	3.2
Serbien/Serbia	2'205	2.3
Schweiz/Switzerland	2'191	2.3
Polen/Poland	2'133	2.2
Kosovo	1'859	1.9
Dänemark/Denmark	1'606	1.7
Schweden/Sweden	1'539	1.6
Kroatien/Croatia	1'296	1.3
Finnland/Finland	959	1.0
Belgien/Belgium	921	1.0
Mazedonien/Macedonia	896	0.9
Tschechien/Czech Republic	812	0.8
Rumänien/Romania	709	0.7
Ungarn/Hungary	695	0.7
Russland/Russia	668	0.7
Irland/Ireland	644	0.7
Malta	590	0.6
Ukraine	547	0.6
Zypern/Cyprus	483	0.5
Luxemburg/Luxembourg	379	0.4
Lettland/Latvia	350	0.4
Norwegen/Norway	349	0.4
Island/Iceland	333	0.3
Bulgarien/Bulgaria	281	0.3
Slovenien/Slovenia	221	0.2
Albanien/Albania	197	0.2
Bosnien-Herzegovina/Bosnia and Herzegovina	174	0.2
Montenegro	128	0.1
Estland/Estonia	127	0.1
Georgien/Georgia	4	0.0
Lettland/Lithuania	3	0.0
Armenien/Armenia	2	0.0
Moldavien/Moldova	2	0.0
Färöer/Faroe Islands	1	0.0
Total Europa/Total Europe	81'294	84.5
davon EU/of which EU	62'595	65.0
Nordamerika/North America	4'928	5.1
Ferner Osten/Far East	3'289	3.4
Naher und Mittlerer Osten/Near and Middle East	3'288	3.4
Afrika/Africa	2'156	2.2
Süd- und Zentralamerika/Latin America	1'299	1.3
Total Interkontinental/Total Intercontinental	14'960	15.5
Gesamttotal/Total	96'254	100.0

Prozentuale Verteilung von Herkunft und Bestimmung der Flugbewegungen 2021
 Aircraft movements, distribution by origin and destination 2021

Europa
 Europe



Interkontinental
 Intercontinental



Direkt von Zürich angeflogene Flughäfen 2021 Linienverkehr

Direct connections from Zurich Airport 2021 Scheduled traffic

Europa	HAM Hamburg	SCQ Santiago De Compostela	MIA Miami
Europe	HEL Helsinki	SJJ Sarajevo	ORD Chicago
ACE Lanzarote	HER Heraklion	SKG Thessaloniki	PHL Philadelphia
ADB Izmir	IBZ Ibiza	SKP Skopje	SFO San Francisco
AGP Malaga	INI Niš	SMI Samos	YUL Montreal
ALC Alicante	IST Istanbul	SOF Sofia	YYZ Toronto
AMS Amsterdam	JMK Mikonos	SPC Santa Cruz De La Palma	
ARN Stockholm	JSI Skiathos	SPU Split	Ostasien/Pazifik
ATH Athens	JTR Santorini	STR Stuttgart	Asia Pacific
AYT Antalya	KBP Kiev	SUF Lamezia-Terme	BKK Bangkok
BCN Barcelona	KEF Reykjavik	SVO Moscow Sheremetyevo	CMB Colombo
BDS Brindisi	KFZ Kukës	SVQ Sevilla	HKG Hong Kong
BEG Belgrade	KGS Kos	TFS Tenerife	HKT Phuket
BER Berlin Brandenburg	KLX Kalamata	TGD Podgorica	MLE Male
BHX Birmingham	KRK Krakow	TIA Tirana	NRT Tokyo
BIO Bilbao	KTT Kittila	TIV Tivat	PVG Shanghai
BJV Bodrum	LCA Larnaca	TLL Tallinn	SIN Singapore
BLL Billund	LCY London City	TRS Trieste	
BOD Bordeaux	LED Saint Petersburg	VAR Varna	Naher und mittlerer Osten
BRI Bari	LGW London Gatwick	VCE Venice	Near and Middle East
BRU Brussels	LHR London Heathrow	VIE Vienna	AUH Abu Dhabi
BSL Basel	LIS Lisbon	VLC Valencia	BEY Beirut
BUD Budapest	LJU Ljubljana	WAW Warsaw	DOH Doha
CAG Cagliari	LPA Las Palmas	WRO Wroclaw	DXB Dubai
CDG Paris	LTN London Luton	XRY Jerez	MCT Muscat
CFU Corfu	LUX Luxembourg	ZAG Zagreb	TLV Tel Aviv
CGN Cologne	LYS Lyon	ZTH Zakynthos	
CHQ Chania	MAD Madrid		Süd- und Zentralamerika
CPH Copenhagen	MAH Menorca	Afrika	Latin America
CTA Catania	MAN Manchester	Africa	CUN Cancun
DBV Dubrovnik	MLA Malta	CAI Cairo	EZE Buenos Aires
DLM Dalaman	MRS Marseille	CPT Cape Town	GRU Sao Paulo
DME Moscow Domodedovo	MUC Munich	DJE Djerba	HAV Havana
DRS Dresden	MXP Milan Malpensa	HRG Hurgada	LIR Liberia
DUB Dublin	NAP Naples	JNB Johannesburg	MBJ Montego Bay
DUS Duesseldorf	NCE Nice	JRO Arusha	POP Puerto Plata
EDI Edinburgh	NUE Nuremberg	MRU Mauritius	PUJ Punta Cana
ESB Ankara	OHD Ohrid	RAK Marrakech	SJO San Jose
FAO Faro	OLB Olbia	RMF Marsa Alam	
FCO Rome	OPO Porto	SEZ Seychelles	
FLR Florence	ORK Cork	SID Sal	
FNC Madeira	OSL Oslo	SSH Sharm el Sheikh	
FRA Frankfurt	OTP Bucharest	TUN Tunis	
FSC Figari	PMI Palma De Mallorca	ZNZ Zanzibar	
FUE Fuerteventura	PMO Palermo		
GDN Gdansk	PRG Prague	Nordamerika	
GOT Gothenburg	PRN Pristina	North America	
GRZ Graz	PUY Pula	BOS Boston	
GVA Geneva	PVK Preveza	EWB New York Newark	
GWT Sylt	RHO Rhodes	IAD Washington	
GZT Gaziantep	RIX Riga	JFK New York JFK	
HAJ Hanover	SAW Istanbul	LAX Los Angeles	

Angeflogene Flughäfen und Länder

Direct connections from ZRH airport

Angeflogene Flughäfen und Länder Direct connections from ZRH airport	Städte Cities	Länder Countries
Europa/Europe	129	38
Afrika/Africa	14	8
Nordamerika/North America	11	2
Ferner Osten/Far East, Asia Pacific	8	6
Naher und Mittlerer Osten/Near and Middle East	6	5
Süd- und Zentralamerika/Latin America	9	7
Total	177	66

Linien- und Charter-Fluggesellschaften am Flughafen Zürich 2021 mehr als 10 Flugbewegungen

Airlines serving Zurich Airport in 2021 scheduled and non-scheduled traffic more than 10 movements

2L Helvetic Airways	FB Bulgaria Air	SQ Singapore Airlines
A3 Aegean Airlines	FI Icelandair	SU Aeroflot Russian Airlines
AA American Airlines	GM Chair	T7 Twin Jet
AC Air Canada	IB Iberia	TG Thai Airways
AF Air France	JU Air Serbia	TK Turkish Airlines
AY Finnair	KL KLM	TP TAP Portugal
AZ Alitalia (bis 14.10.2021)	KM Air Malta	TU Tunisair
AZ ITA	LH Lufthansa	TWI Tailwind
BA British Airways	LO LOT Polish Airlines	UA United Airlines
BT Air Baltic	LX Swiss International Air Lines	UX Air Europa
CAI Corendon Airlines	LY El Al Israel Airlines	VY Vueling
CJ BA Cityflyer	OS Austrian Airlines	WK Edelweiss Air
DE Condor	OU Croatia Airlines	WY Oman Air
EI Aer Lingus	PC Pegasus Airlines	XQ Sunexpress
EK Emirates	QR Qatar Airways	YW Air Nostrum
EW Eurowings	QS Smartwings	ZB Air Albania
EY Etihad Airways	SK SAS Scandinavian Airlines	
EZY Easyjet	SM Air Cairo	Total 53 Gesellschaften/Airlines

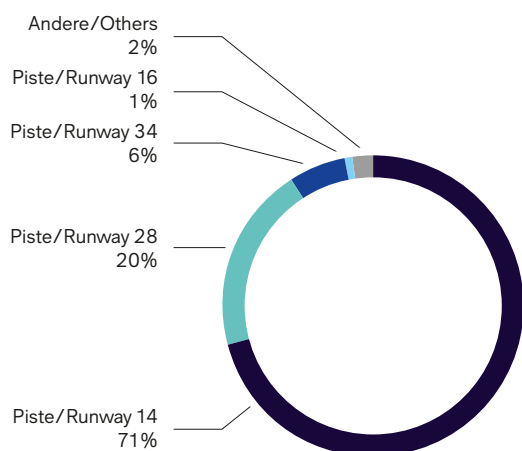
Pistenbelastung 2021 Gesamtverkehr

Runway usage 2021 Total traffic

	Pistennummer Runway Number	Bewegungen Movements		
		2021	2020	Δ%
1. Landungen/Arrivals				
	10	189	216	-12.5
	14	47'276	37'254	26.9
	16	343	143	139.9
	28	13'081	13'318	-1.8
	32	83	68	22.1
	34	3'976	3'507	13.4
	Helikopter/Helicopter	1'358	1'151	18.0
Total		66'306	55'657	19.1
2. Abflüge/Departures				
	10	2'550	1'463	74.3
	14	0	1	-100.0
	16	4'412	3'239	36.2
	28	45'260	35'743	26.6
	32	9'760	11'711	-16.7
	34	2'972	2'369	25.5
	Helikopter/Helicopter	1'340	1'145	17.0
Total		66'294	55'671	19.1
3. Gesamttotal/Grand total		132'600	111'328	19.1

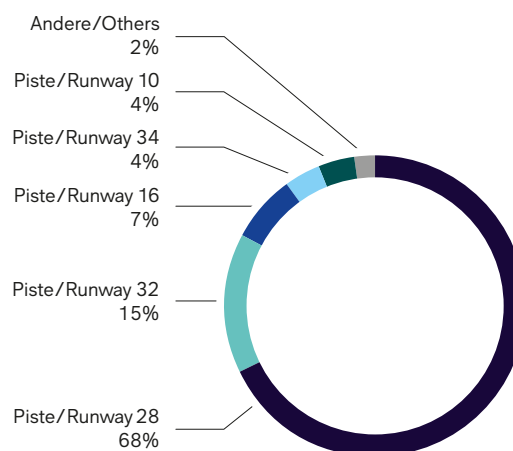
Landungen 2021

Landings 2021



Abflüge 2021

Take-offs 2021



Flugbewegungen nach Flugzeugtypen 2021 Linien- und Charterverkehr
 Aircraft movements by aircraft types 2021 Scheduled and non-scheduled traffic

Flugzeugtyp Aircraft type	Total	Anteil in % % of total	Δ%
Airbus	69'718	72.4	+17.3
A220	20'364	21.2	+34.2
A300	8	0.0	-89.5
A310	0	0.0	
A318	99	0.1	-73.5
A319	6'239	6.5	-16.7
A320	26'398	27.4	+16.1
A321	8'814	9.2	+34.5
A330	3'223	3.3	-0.9
A340	2'918	3.0	+36.2
A350	1'347	1.4	+17.7
A380	308	0.3	-37.4
Antonov	4	0.0	-33.3
AN12/26/72/124	4	0.0	-33.3
ATR	7	0.0	-50.0
AT 43/45/72/75/76	7	0.0	-50.0
Beechcraft	28	0.0	-83.3
200/1900	28	0.0	-83.3
Boeing	13'539	14.1	+30.4
B737	6'005	6.2	+61.9
B747	34	0.0	-10.5
B757	95	0.1	-14.4
B767	913	0.9	+89.8
B777	5'145	5.3	+15.9
B787	1'347	1.4	-16.2
Bombardier	3'351	3.5	+23.4
Canadair	2'210	2.3	+42.6
Dash 8	1'141	1.2	-2.1
British Aerospace/Avro	2	0.0	-33.3
Avro Jet	2	0.0	-33.3
Dornier (Fairchild)	0	0.0	-100.0
D328	0	0.0	-100.0
Embraer	9'579	10.0	-6.6
E135/145	1	0.0	
E170/175	840	0.9	+4.6
E190/195	8'738	9.1	-7.6
Fokker	2	0.0	-97.2
F50/F100	2	0.0	-97.2
McDonnell Douglas	0	0.0	-100.0
MD80	0	0.0	-100.0
SAAB	18	0.0	+28.6
2000/SF340	18	0.0	+28.6
Übrige/Others	6	0.0	+20.0
Total	96'254	100.0	+15.9

Gliederung des Nachtflugverkehrs 2021 – zwischen 22:00 und 06:00 Ortszeit

Breakdown of night flights 2021 – between 22:00 and 06:00 local time

Ortszeit Local time	Linienverkehr Scheduled traffic		Charterverkehr Non-scheduled traffic		Gewerbsmässige Flüge Nichtlinien- verkehr Other Traffic		Nichtgewerbs- mässige Flüge Other Traffic		Total	
	Landungen Arrivals	Abflüge Departures	Landungen Arrivals	Abflüge Departures	Landungen Arrivals	Abflüge Departures	Landungen Arrivals	Abflüge Departures	Landungen Arrivals	Abflüge Departures
> 22:00 – < 22:30	1'551	235	12	0	127	45	0	1	1'690	281
> 22:30 – < 23:00	1'095	580	6	0	61	38	0	1	1'162	619
> 23:00 – < 23:30	179	381	3	0	21	10	1	1	204	392
> 23:30 – < 24:00	14	27	1	0	3	2	0	0	18	29
> 24:00 – < 00:30	1	0	0	0	7	1	0	0	8	1
> 00:30 – < 01:00	0	1	0	0	2	1	0	0	2	2
> 01:00 – < 05:00	0	0	0	0	6	1	3	0	9	1
> 05:00 – < 05:30	0	0	0	0	0	0	0	0	0	0
> 05:30 – < 06:00	1	0	0	0	0	0	0	0	1	0
Total	2'841	1'224	22	0	227	98	4	3	3'094	1'325
Total	4'065		22		325		7		4'419	
% der Gesamtbewegungen % of total movements	92.0		0.5		7.4		0.2		100.0	

Die eingefärbte Fläche zeigt die Stunden der Sperrzeit
The colored area shows the night-ban hours

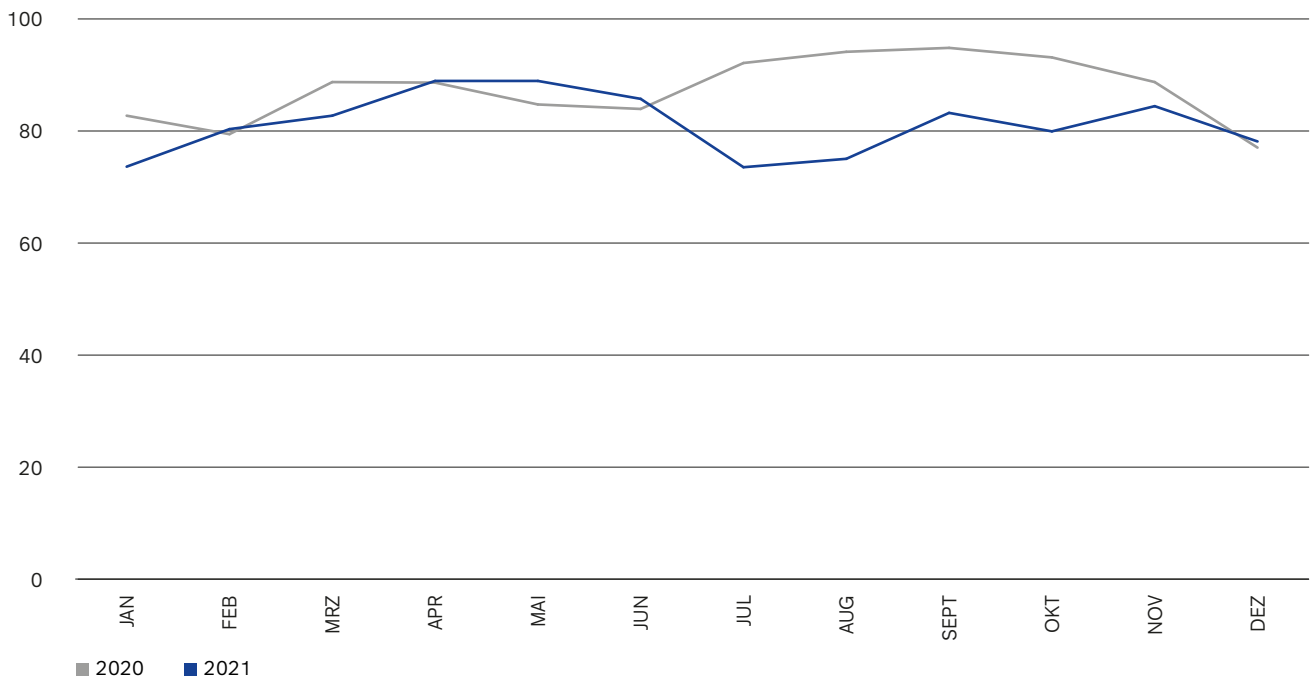
Abflugspunktlichkeit 2021 Linien- und Charterverflüge
Departure punctually 2021 Scheduled and non-scheduled flights

	Abflüge Departures	Pünktlich ¹⁾ Punctual ¹⁾	Verspätet Delayed	Verspätet Delayed
		0 – 15 Min	16 – 60 Min	>60 Min
Anzahl Starts/Departures	48'148	38'649	8'584	915
Anteil in % / % of total		80.3	17.8	1.9

¹⁾ Abweichung bis 15 Minuten

¹⁾ Delay up to 15 Minutes

Anteil pünktlicher Abflüge im Linienverkehr 2021 in %
Share of punctual departures in scheduled traffic 2021 in %



Passagierverkehr 2021

Passenger traffic 2021



Passagierverkehr 2021

Passenger traffic 2021

Verkehrsarten Type of traffic	Ankunft Arrival	Abflug Departure	Total Terminal-Passagiere Total terminal passengers	Transit ²⁾	Total Passagiere Total passengers	Anteil in % % of total	Δ%
Linien- und Charterverkehr Scheduled and non-scheduled services	5'096'160	5'082'196	10'178'356	5'673	10'184'029	99.5	22.7
General Aviation und übriger Verkehr General aviation and other flights	27'262	23'137	50'399	0	50'399	0.5	20.4
Gesamttotal/Grand total	5'123'422	5'105'333	10'228'755	5'673	10'234'428	100	22.7

Passagierverkehr nach schweizerischen oder ausländischen Gesellschaften

Linienverkehr/Scheduled services

	Ankunft Arrival	Abflug Departure	Total Terminal-Passagiere Total terminal passengers	Transit ²⁾	Total Passagiere Total passengers	Anteil in % % of total	Δ%
Schweiz. Gesellschaften Swiss carriers	3'467'504	3'436'107	6'903'611	0	6'903'611	67.8	32.2
Ausl. Gesellschaften/Foreign carriers	1'628'656	1'646'089	3'274'745	5'673	3'280'418	32.2	6.6

¹⁾ Linien-, Charter- und Sonderverkehr

¹⁾ Scheduled- and non-scheduled services

²⁾ Transit ist einmal gezählt

²⁾ Transit is counted once

Passagierverkehr pro Monat 2021

Passenger traffic per month 2021

Monat Month	Linien- und Charterverkehr Scheduled and non-scheduled traffic				General Aviation und übriger Verkehr General aviation and other flights ²⁾		Gesamttotal Grand total	
	Ankunft Arrival	Abflug Departure	Transit ¹⁾	Total	Total	Gesamttotal Grand total	Δ%	
JAN	162'006	123'416	252	285'674	2'093	287'767	-86.6	
FEB	94'534	95'939	0	190'473	2'085	192'558	-90.4	
MRZ	108'698	116'498	173	225'369	2'681	228'050	-74.4	
APR	155'808	163'882	629	320'319	3'181	323'500	1102.0	
MAI	225'591	220'686	115	446'392	4'108	450'500	927.3	
JUN	305'162	311'108	335	616'605	4'512	621'117	208.0	
JUL	606'646	751'024	762	1'358'432	5'301	1'363'733	98.0	
AUG	861'726	724'607	1'763	1'588'096	5'576	1'593'672	119.7	
SEPT	694'268	680'285	485	1'375'038	8'171	1'383'209	157.9	
OKT	812'526	795'332	835	1'608'693	5'173	1'613'866	244.4	
NOV	569'235	543'894	102	1'113'231	3'839	1'117'070	355.6	
DEZ	499'960	555'525	222	1'055'707	3'679	1'059'386	198.2	
Jahr/Year	5'096'160	5'082'196	5'673	10'184'029	50'399	10'234'428	22.7	

¹⁾ Transit ist einmal gezählt

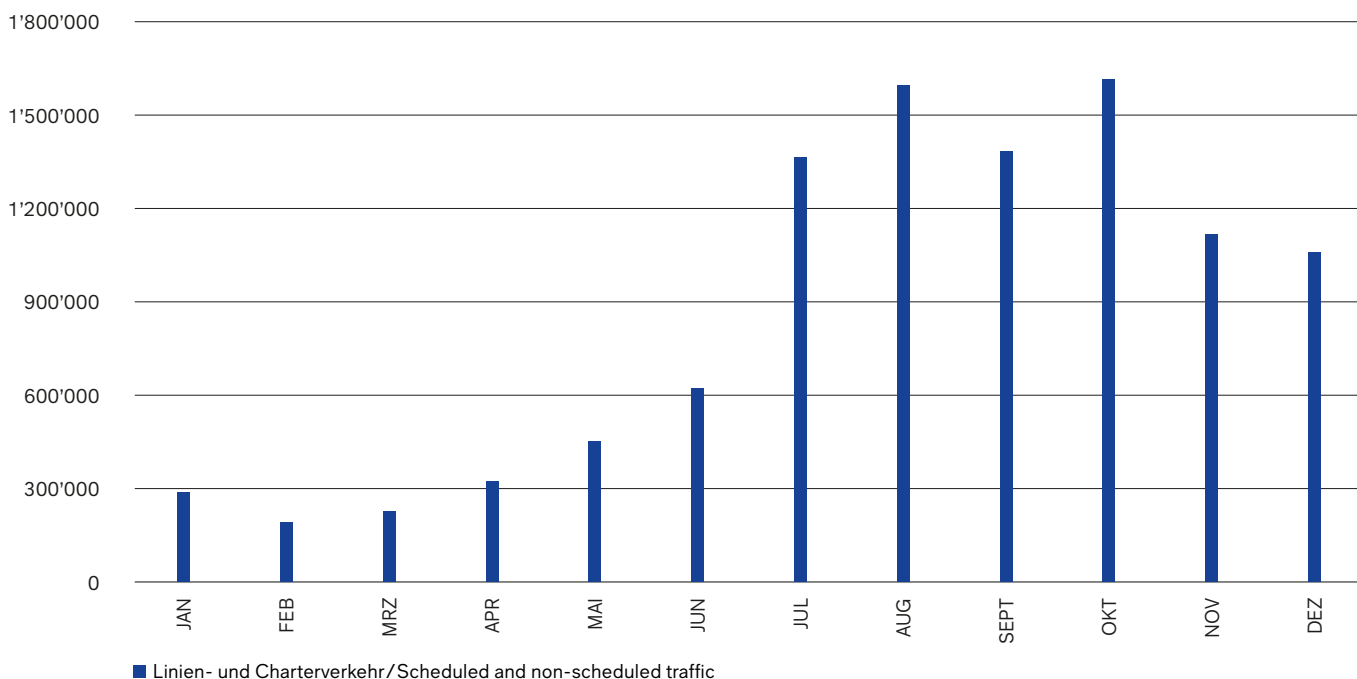
¹⁾ Transit is counted once

²⁾ Gewerbsmässig und nicht gewerbsmässig transportierte Passagiere

²⁾ Commercial and non commercial passengers

Passagierverkehr pro Monat 2021 in 1000

Passenger traffic per month 2021 in 1000



Passagierverkehr pro Monat mit Transferanteil 2021

Passenger traffic per month including transfer 2021

Monat Month	Terminal- passagiere Terminal passengers	Transit ¹⁾	General Aviation und übriger Verkehr General aviation and other flights	Total ²⁾	Δ%	Davon Transfer ³⁾ Of which transfer ³⁾
JAN	285'422	252	2'093	287'767	-86.6	56'342
FEB	190'473	0	2'085	192'558	-90.4	29'120
MRZ	225'196	173	2'681	228'050	-74.4	43'462
APR	319'690	629	3'181	323'500	1102.0	57'468
MAI	446'277	115	4'108	450'500	927.3	83'302
JUN	616'270	335	4'512	621'117	208.0	153'664
JUL	1'357'670	762	5'301	1'363'733	98.0	320'926
AUG	1'586'333	1'763	5'576	1'593'672	119.7	398'190
SEPT	1'374'553	485	8'171	1'383'209	157.9	344'142
OKT	1'607'858	835	5'173	1'613'866	244.4	344'070
NOV	1'113'129	102	3'839	1'117'070	355.6	291'244
DEZ	1'055'485	222	3'679	1'059'386	198.2	317'238
Total	10'178'356	5'673	50'399	10'234'428	22.7	2'439'168

¹⁾ Transit ist einmal gezählt

²⁾ Übriger Verkehr ist inbegriffen

³⁾ Transfer ist zweimal gezählt

¹⁾ Transit is counted once

²⁾ Other traffic is included

³⁾ Transfer is counted twice

Passagierverkehr pro Monat, Linien- und Charterverkehr, Lokal- und Transferpassagiere 2021

Passenger traffic per month, scheduled and non-scheduled traffic, local and transfer passengers 2021

Monat Month	Lokal Local	Transfer	Transit	Total	Δ%
JAN	229'080	56'342	252	285'674	-80.6
FEB	161'353	29'120	0	190'473	-86.7
MRZ	181'734	43'462	173	225'369	-65.7
APR	262'222	57'468	629	320'319	1435.1
MAI	362'975	83'302	115	446'392	1109.7
JUN	462'606	153'664	335	616'605	283.7
JUL	1'036'744	320'926	762	1'358'432	141.1
AUG	1'188'143	398'190	1'763	1'588'096	165.1
SEPT	1'030'411	344'142	485	1'375'038	200.7
OKT	1'263'788	344'070	835	1'608'693	299.1
NOV	821'885	291'244	102	1'113'231	446.2
DEZ	738'247	317'238	222	1'055'707	281.6
Total	7'739'188	2'439'168	5'673	10'184'029	22.7

Passagiere pro Tag 2021 Linien- und Charterverkehr

Passengers per day 2021 Scheduled and non-scheduled traffic

Tag/Day	JAN	FEB	MRZ	APR	MAI	JUN	JUL	AUG	SEPT	OKT	NOV	DEZ
1.	7'693	6'786	6'168	14'570	16'480	10'279	31'529	68'678	36'195	57'361	44'402	24'874
2.	17'941	2'812	2'623	15'365	15'907	11'429	41'276	54'363	45'565	59'151	33'482	28'088
3.	22'819	4'724	4'681	12'618	8'918	16'324	43'803	41'487	53'889	64'888	32'200	33'674
4.	13'530	6'108	6'054	11'480	5'031	20'803	45'899	42'678	55'408	50'065	37'237	29'973
5.	8'025	7'366	7'137	13'292	6'237	23'387	34'382	51'268	61'070	33'215	43'193	34'933
6.	9'560	9'187	9'105	7'947	8'000	29'048	22'764	62'505	46'609	37'632	40'674	25'505
7.	9'587	11'071	10'414	5'918	14'640	16'509	24'042	64'759	32'159	48'059	51'165	20'104
8.	11'192	4'577	4'894	8'440	18'778	9'479	31'215	66'435	33'923	60'697	38'933	24'952
9.	14'200	2'589	2'478	11'914	17'189	10'769	42'790	52'977	46'438	65'340	27'558	26'310
10.	16'409	4'190	5'252	17'292	10'321	16'937	47'097	38'363	54'349	69'387	32'300	30'092
11.	10'015	5'913	5'558	18'673	6'034	21'646	52'464	40'639	54'635	54'668	38'033	28'282
12.	4'787	7'812	6'876	9'397	10'837	24'007	39'519	50'184	60'186	37'653	42'126	35'527
13.	5'472	11'093	10'112	5'833	16'541	29'422	26'152	59'371	45'853	41'609	37'834	29'003
14.	7'666	9'310	9'452	5'233	13'309	17'306	30'378	61'882	31'508	51'228	50'295	23'805
15.	9'675	6'111	5'403	7'996	16'978	11'899	38'980	64'461	34'824	62'003	38'168	28'086
16.	10'676	3'189	2'766	11'788	23'214	12'635	51'446	50'040	43'710	65'741	28'495	34'656
17.	11'068	4'104	4'963	15'179	13'454	18'936	56'459	37'303	52'635	68'556	31'419	42'745
18.	6'344	6'278	6'024	14'870	7'932	26'322	56'792	37'642	52'978	52'229	37'136	43'078
19.	2'934	7'533	8'411	7'971	8'448	28'523	47'691	47'494	59'219	34'932	42'755	44'264
20.	4'306	10'680	11'490	4'676	12'186	32'390	33'708	57'784	44'009	38'588	37'056	38'570
21.	6'229	10'834	10'823	5'545	21'705	20'352	35'911	58'825	30'496	49'830	47'234	33'436
22.	7'899	4'860	5'708	7'521	21'708	13'397	44'754	62'416	32'877	60'368	35'311	40'129
23.	8'733	2'757	2'910	12'652	17'605	13'990	55'721	47'130	44'418	62'410	25'838	48'615
24.	10'184	4'893	6'402	16'530	22'347	21'473	58'825	34'976	52'789	64'901	28'975	39'741
25.	6'165	6'076	7'626	16'322	11'372	29'540	62'104	34'852	52'870	46'683	35'082	32'644
26.	2'512	7'560	11'745	8'564	9'056	33'266	48'744	44'776	59'500	30'839	39'349	43'993
27.	4'063	10'773	15'689	4'867	12'197	36'701	35'655	54'332	44'903	33'874	34'978	41'473
28.	6'481	11'287	13'646	6'088	19'105	25'639	38'764	56'385	31'403	44'562	44'059	36'264
29.	9'117		8'721	7'461	22'139	16'681	50'018	58'777	33'477	54'856	33'446	37'040
30.	9'749		5'031	14'317	23'618	17'516	62'755	47'626	47'143	54'148	24'498	42'546
31.	10'643		7'207		15'106		66'795	37'688		53'220		33'305
Durchschnittstag Average day	9'215	6'803	7'270	10'677	14'400	20'554	43'820	51'229	45'835	51'893	37'108	34'055

Der Spitzentag des Monats ist jeweils fett gedruckt

Peak day of each month is bold

Spitzentage und Durchschnittstage, Passagiere 2021

Peak days and average days, passengers 2021

Monat Month	Linien- und Charterverkehr Scheduled and non-scheduled traffic			Gesamtverkehr Total traffic		
	Spitzentag Peak day	Passagiere Passengers		Spitzentag Peak day	Passagiere Passengers	
		Spitzentag Peak day	Durchschnitt Average		Spitzentag Peak day	Durchschnitt Average
JAN	03.01.	22'819	9'215	03.01.	22'876	9'283
FEB	28.02.	11'287	6'803	28.02.	11'340	6'877
MRZ	27.03.	15'689	7'270	27.03.	15'782	7'356
APR	11.04.	18'673	10'677	11.04.	18'794	10'783
MAI	30.05.	23'618	14'400	30.05.	23'793	14'532
JUN	27.06.	36'701	20'554	27.06.	36'850	20'704
JUL	31.07.	66'795	43'820	31.07.	66'947	43'991
AUG	01.08.	68'678	51'229	01.08.	68'862	51'409
SEPT	05.09.	61'070	45'835	05.09.	61'305	46'107
OKT	10.10.	69'387	51'893	10.10.	69'583	52'060
NOV	07.11.	51'165	37'108	07.11.	51'370	37'236
DEZ	23.12.	48'615	34'055	23.12.	48'756	34'174

Herkunft und Destination der Passagiere nach Ländern 2021 Linien- und Charterverkehr

Origin and destination of passengers 2021 Scheduled and non-scheduled traffic

	Total Passagiere Total passengers	Anteil in % % of total
Europe		
Austria	293'546	2.9
Belgium	87'773	0.9
Bosnia and Herzegovina	16'018	0.2
Bulgaria	24'046	0.2
Croatia	74'768	0.7
Cyprus	58'639	0.6
Czech Republic	74'821	0.7
Denmark	163'520	1.6
Finland	71'192	0.7
France	300'093	2.9
Germany	1'070'938	10.5
Greece	598'044	5.9
Hungary	67'431	0.7
Iceland	37'749	0.4
Ireland	62'929	0.6
Italy	569'264	5.6
Kosovo	231'814	2.3
Latvia	28'178	0.3
Luxembourg	19'974	0.2
Macedonia	113'403	1.1
Malta	60'811	0.6
Netherlands	290'708	2.9
Norway	37'743	0.4
Poland	180'305	1.8
Portugal	468'945	4.6
Romania	75'627	0.7
Russia	84'849	0.8
Serbia	212'928	2.1
Slovenia	17'570	0.2
Spain	1'498'478	14.7
Sweden	185'419	1.8
Switzerland	185'507	1.8
Turkey	623'537	6.1
Ukraine	65'825	0.6
United Kingdom	370'453	3.6
Others	43'494	0.4
Total Europe	8'366'339	82.2
North America	619'398	6.1
Near/Middle East	503'075	4.9
Latin America	281'115	2.8
Africa	256'166	2.5
Far East	157'936	1.6
Total Intercontinental	1'817'690	17
Total	10'184'029	100.0

Passagiertransport nach Flugzeugtypen 2021 Linien- und Charterverkehr
 Transport of passengers by aircraft types 2021 Scheduled and non-scheduled traffic

Flugzeugtyp Aircraft type	Total	Anteil in % % of total	Δ%
Airbus	7'807'569	76.7	21.1
A220	1'805'664	17.7	42.5
A318	8'684	0.1	-74.8
A319	589'508	5.8	-15.8
A320	3'047'099	29.9	24.7
A321	1'296'935	12.7	38.4
A330	448'992	4.4	-11.1
A340	412'150	4.0	41.1
A350	98'062	1.0	-8.4
A380	100'475	1.0	-38.0
ATR	254	0.0	535.0
AT 43/45/72/75/76	254	0.0	535.0
Beechcraft	64	0.0	-94.5
200/1900	64	0.0	-94.5
Boeing	1'565'057	15.4	42.5
B737	713'439	7.0	75.5
B747	0	0.0	-100.0
B757	12'796	0.1	-11.4
B767	94'250	0.9	41.6
B777	625'755	6.1	27.3
B787	118'817	1.2	0.2
Bombardier	173'632	1.7	47.4
Canadair	120'221	1.2	80.3
Dash 8	53'411	0.5	4.6
British Aerospace / Avro	0	0.0	-100.0
Avro Jet	0	0.0	-100.0
Dornier (Fairchild)	0	0.0	-100.0
D328	0	0.0	-100.0
Embraer	637'178	6.3	1.3
E135/145	21	0.0	
E170/175	47'717	0.5	6.4
E190/195	589'440	5.8	0.9
Fokker	101	0.0	-96.5
F50/F100	101	0.0	-96.5
McDonnell Douglas	0	0.0	-100.0
MD80	0	0.0	-100.0
SAAB	170	0.0	183.3
2000/SF340	170	0.0	183.3
Übrige / Others	4	0.0	
Gesamtergebnis / Total	10'184'029	100.0	22.7

Frachtverkehr 2021

Freight traffic 2021



Frachtverkehr 2021 in Tonnen

Freight traffic 2021 in tonnes

Art des Verkehrs Type of traffic	Ankunft Arrival	Abflug Departure	Total	Δ%	Anteil in % % of total
Luftfracht/Air freight	113'403	134'031	247'434	31.5	63.0
Luftfrachtersatzverkehr/Road feeder service	70'873	74'755	145'628	41.4	37.0
Total Fracht/Total freight	184'276	208'786	393'062	35.0	100.0
Unterteilung der Luftfracht nach/Classification of Air freight per: Nationalität/Nationality ¹⁾					
Schweiz. Gesellschaften/Swiss carriers	81'485	89'386	170'871	-25.4	69.1
Ausländische Gesellschaften/Foreign carriers	31'918	44'645	76'563	-27.6	30.9

¹⁾ Nur geflogene Fracht

¹⁾ Only flown freight

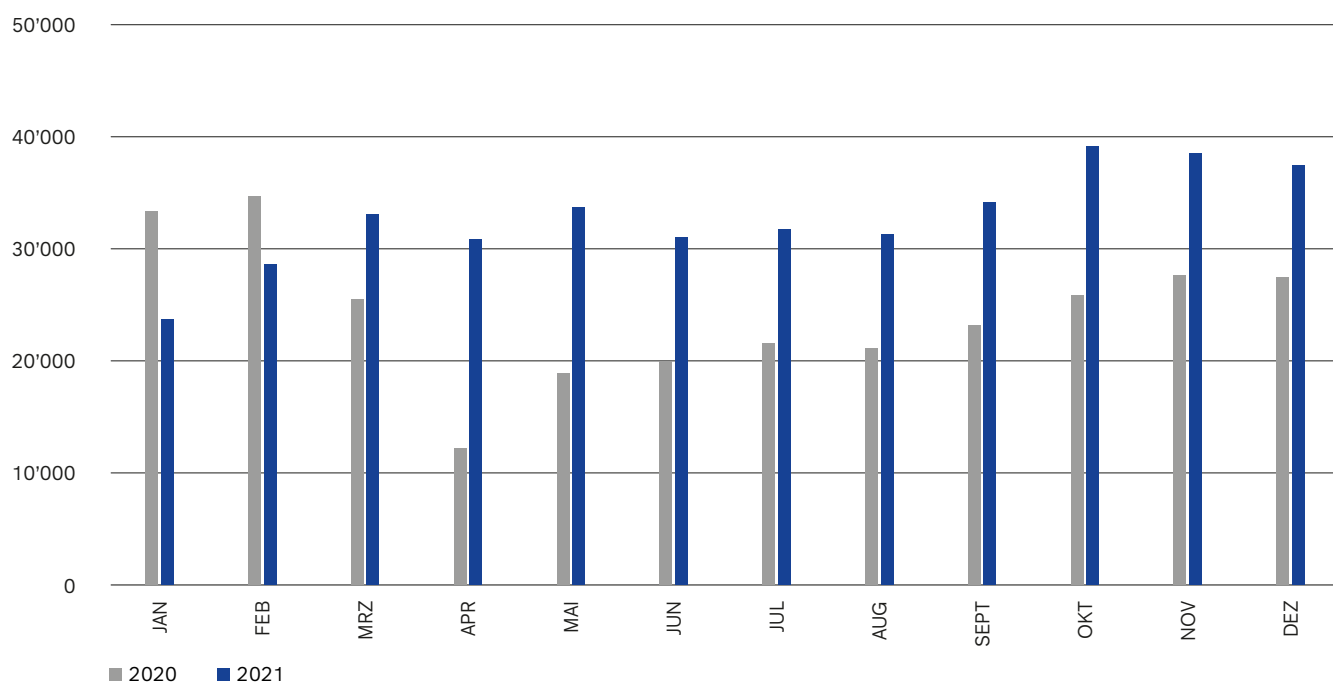
Frachtaufkommen pro Monat 2021 in Tonnen

Freight traffic per month 2021 in tonnes

Monat Month	Luftfracht Air freight				Luftfrachtersatzverkehr Road feeder service				Total	
	Ankunft Arrival	Abflug Departure	Total	Δ%	Ankunft Arrival	Abflug Departure	Total	Δ%	Total	Δ%
JAN	7'313	7'550	14'863	-46.2	3'900	4'922	8'822	-13.4	23'685	-37.4
FEB	8'238	9'230	17'467	-37.7	4'965	6'170	11'135	-0.9	28'602	-27.2
MRZ	9'784	10'749	20'533	-35.5	5'994	6'511	12'505	1.0	33'038	-25.3
APR	9'383	10'531	19'913	-34.0	5'137	5'758	10'895	0.9	30'809	-24.8
MAI	9'744	11'206	20'950	-30.4	5'486	7'208	12'694	18.7	33'644	-17.5
JUN	8'814	10'570	19'384	-36.4	5'524	6'102	11'626	8.3	31'009	-24.8
JUL	9'034	10'877	19'911	-36.4	5'992	5'797	11'790	13.6	31'701	-23.9
AUG	9'034	11'207	20'241	-33.0	5'733	5'303	11'036	20.1	31'278	-20.6
SEPT	9'755	12'093	21'848	-28.9	6'680	5'630	12'310	21.2	34'158	-16.5
OKT	10'918	13'763	24'681	-22.2	7'149	7'302	14'450	22.9	39'132	-10.0
NOV	11'082	13'262	24'344	-20.0	7'179	7'019	14'197	20.2	38'542	-8.8
DEZ	10'304	12'993	23'298	-22.5	7'134	7'032	14'166	27.2	37'464	-9.1
Jahr/Year	113'403	134'031	247'434	-31.8	70'873	74'755	145'628	11.6	393'062	-20.3

Frachtaufkommen pro Monat 2021 in Tonnen

Freight traffic per month 2021 in tonnes



Frachtverkehr pro Monat mit Transferanteil 2021 in Tonnen

Freight traffic per month including transfer 2021 in tonnes

Monat Month	Luftfracht Air freight			Luftfrachtersatzverkehr Truck services			Total Fracht Total freight	
	Total (t)	Davon Transfer Of which transfer	Anteil in % % of total	Total (t)	Davon Transfer Of which transfer	Anteil in % % of total	Total (t)	Durchschnitt (%) Δ% of totaly
JAN	14'863	15'698	105.6	8'822	6'061	68.7	23'685	-37.4
FEB	17'467	16'085	92.1	11'135	7'214	64.8	28'602	-27.2
MRZ	20'533	9'782	47.6	12'505	5'281	42.2	33'038	-25.3
APR	19'913	1'898	9.5	10'895	1'996	18.3	30'809	-24.8
MAI	20'950	4'698	22.4	12'694	3'947	31.1	33'644	-17.5
JUN	19'384	5'591	28.8	11'626	4'164	35.8	31'009	-24.8
JUL	19'911	7'055	35.4	11'790	4'463	37.9	31'701	-23.9
AUG	20'241	7'048	34.8	11'036	4'463	40.4	31'278	-20.6
SEPT	21'848	7'774	35.6	12'310	5'436	44.2	34'158	-16.5
OKT	24'681	8'960	36.3	14'450	6'110	42.3	39'132	-10.0
NOV	24'344	9'703	39.9	14'197	6'499	45.8	38'542	-8.8
DEZ	23'298	10'161	43.6	14'166	6'049	42.7	37'464	-9.1
Jahr/Year	247'434	104'452	42.2	145'628	61'684	42.4	393'062	-20.3

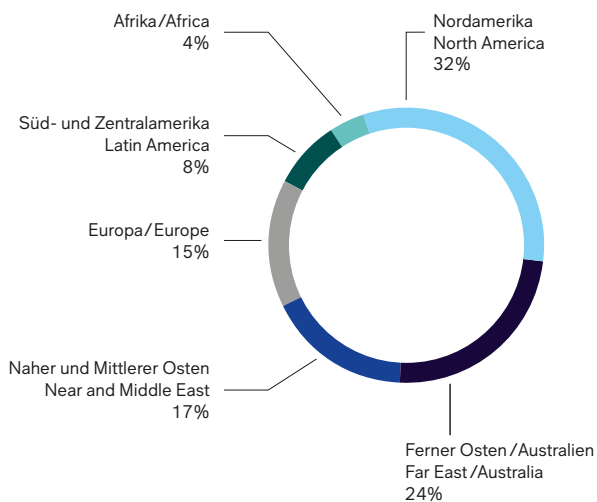
Herkunft und Destination der Luftfracht nach Ländern 2021 in Tonnen

Origin and destination of flown freight 2021 in tonnes

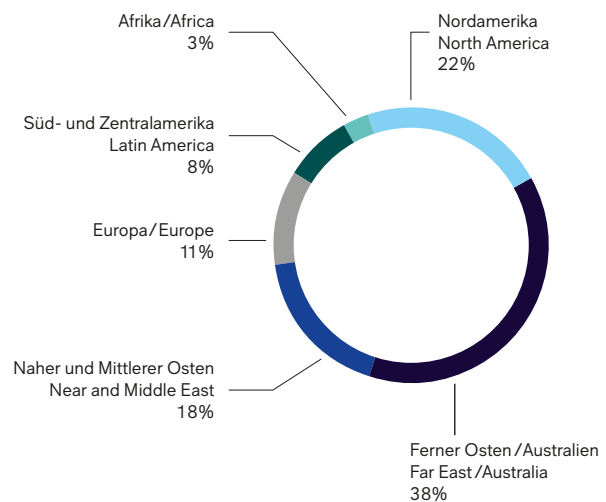
	Ankunft Arrival	Abflug Departure	Total	Anteil in % % of total
Europe				
Turkey	3'841	9'819	13'660	5.5
United Kingdom	3'159	3'996	7'155	2.9
Spain	687	1'104	1'791	0.7
Netherlands	1'021	568	1'590	0.6
Germany	408	734	1'142	0.5
Russia	744	246	990	0.4
Austria	546	369	915	0.4
Switzerland	290	349	639	0.3
Portugal	214	364	579	0.2
Italy	174	313	487	0.2
France	259	213	472	0.2
Serbia	137	200	337	0.1
Belgium	146	184	329	0.1
Greece	184	141	325	0.1
Sweden	72	176	248	0.1
Poland	101	139	240	0.1
Czech Republic	61	175	236	0.1
Romania	163	66	229	0.1
Denmark	102	102	204	0.1
Kosovo	0	180	180	0.1
Iceland	117	6	123	0.0
Finland	65	57	122	0.0
Hungary	26	88	114	0.0
Ireland	38	70	108	0.0
Cyprus	0	58	58	0.0
Ukraine	21	36	57	0.0
Others	694	977	1'671	0.7
Euope total	13'271	20'732	34'002	13.7
Africa				
South Africa	3'095	4'541	7'636	3.1
Mauritius	75	128	203	0.1
Morocco	110	0	110	0.0
Egypt	4	101	105	0.0
Übrige/Others	5	19	24	0.0
Africa total	3'288	4'790	8'078	3.3
Far East				
China	14'618	7'926	22'544	9.1
Singapore	7'704	6'650	14'354	5.8
Japan	4'806	3'885	8'691	3.5
India	5'157	3'492	8'649	3.5
Thailand	4'746	3'532	8'278	3.3
Hong Kong	4'439	2'566	7'005	2.8
Korea, South	1'107	4'271	5'378	2.2
Maldives	644	355	999	0.4
Others	188	159	347	0.1
Far East total	43'409	32'836	76'245	30.8

	Ankunft Arrival	Abflug Departure	Total	Anteil in % % of total
Naher und Mittlerer Osten/Near and Middle East				
United Arab Emirates	13'438	12'768	26'205	10.6
Qatar	5'204	5'911	11'115	4.5
Oman	123	233	356	0.1
Übrige/Others	0	15	15	0.0
Gesamt Naher und Mittlerer Osten/ Near and Middle East total	18'765	18'927	37'692	15.2
Nordamerika/North America				
USA	19'289	36'340	55'629	22.5
Canada	5'234	7'020	12'253	5.0
Gesamt Nordamerika/North America total	24'523	43'360	67'882	27.4
Süd- und Zentralamerika/Latin America				
Brazil	6'057	6'862	12'918	5.2
Argentina	1'232	1'845	3'077	1.2
Dominican Republic	1'019	1'230	2'249	0.9
Costa Rica	295	661	957	0.4
Chile	66	185	251	0.1
Guatemala	0	146	146	0.1
Peru	115	23	138	0.1
Übrige/Others	0	3	3	0.0
Total Süd- und Zentralamerika/Latin America total	8'784	10'956	19'740	8.0
Übrige/Others				
Übrige/Others	1'363	2'432	3'795	1.5
Gesamt Übrige/Others total	1'363	2'432	3'795	1.5
Gesamttotal/Grand total	113'403	134'031	247'434	100.0

Destination der exportierten Luftfracht 2021
Destination of exported air freight 2021



Herkunft der importierten Luftfracht 2021
Origin of imported air freight 2021



Herkunft und Destination des Luftfrachtersatzverkehrs 2021 in Tonnen

Origin and destination of road feeder services 2021 in tonnes

Ort Places	Import	Export	Total	Anteil in % % of total
Frankfurt	28'636	19'666	48'302	33.2
Basel	7'113	5'960	13'073	9.0
Amsterdam	2'696	10'297	12'993	8.9
Paris	3'245	4'985	8'230	5.7
Luxembourg	3'450	4'431	7'881	5.4
Linz	4'352	1'669	6'021	4.1
Milan	886	4'465	5'351	3.7
Geneva	2'046	2'881	4'927	3.4
Brussels	2'425	1'995	4'420	3.0
Munich	2'199	1'721	3'920	2.7
Stuttgart	2'340	1'305	3'644	2.5
Liege	1'139	1'963	3'102	2.1
Strasbourg	449	2'513	2'962	2.0
Dusseldorf	1'623	1'086	2'709	1.9
Lyon	830	1'053	1'883	1.3
Berne	920	268	1'188	0.8
Vienna	880	291	1'171	0.8
Firenze	1'159	0	1'159	0.8
Gothenburg	0	1'113	1'113	0.8
Nice	1'009	0	1'009	0.7
Madrid	47	944	991	0.7
Barcelona	497	300	797	0.5
Hamburg	42	745	787	0.5
Innsbruck	348	414	763	0.5
Übrige/Others	2'543	4'693	7'236	5.0
Total	70'873	74'755	145'628	100.0

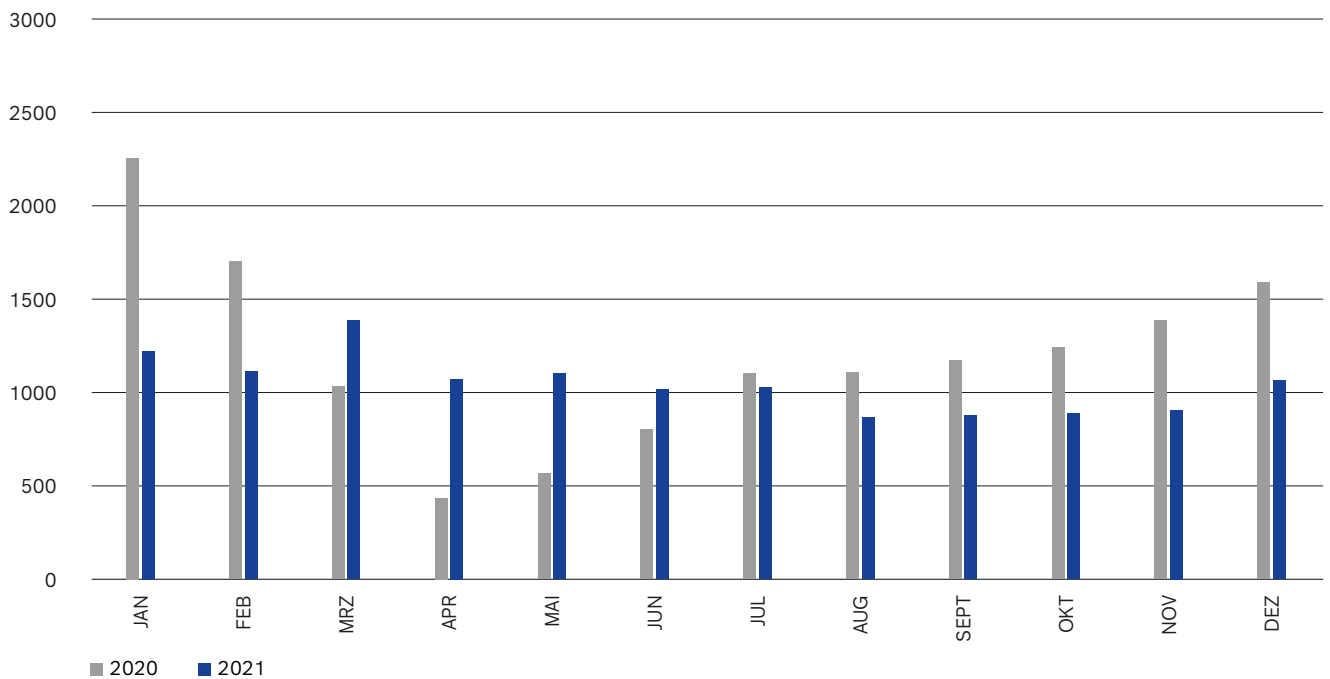
Postverkehr pro Monat 2021 in Tonnen

Mail traffic per month 2021 in tonnes

Monat Month	Post Mail	Δ%
JAN	1'221	-44.8%
FEB	1'113	-33.4%
MRZ	1'386	36.8%
APR	1'072	151.3%
MAI	1'100	97.7%
JUN	1'016	29.1%
JUL	1'027	-5.0%
AUG	867	-20.1%
SEPT	876	-23.7%
OKT	886	-27.3%
NOV	906	-33.3%
DEZ	1'063	-31.9%
Jahr/Year	12'533	-9.7%

Postverkehr pro Monat 2021 in Tonnen

Mail traffic per month 2021 in tonnes



Spitzentage und Durchschnittstage, Fracht 2021 in Tonnen

Peak days and average days, freight traffic 2021 in tonnes

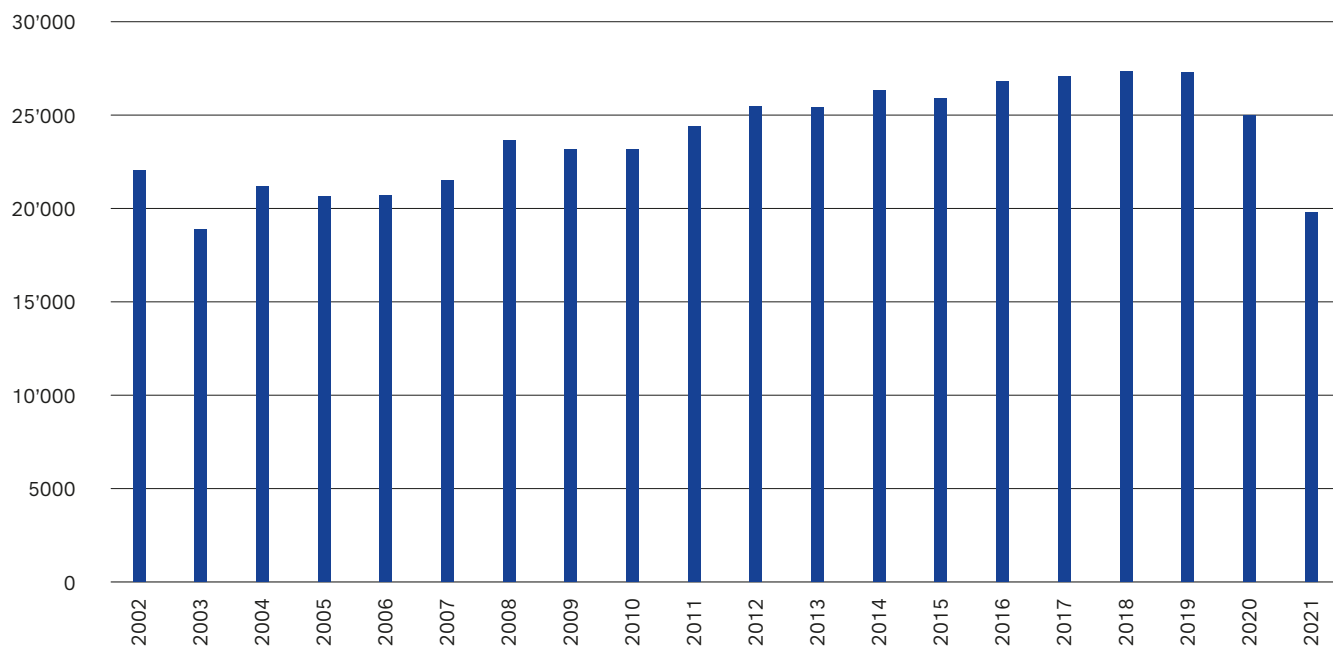
Monat Month	Luftfracht Air freight			Luftfrachtersatzverkehr Road feeder service			Total Fracht Total freight		
	Spitzentag Peak day	Fracht Freight		Spitzentag Peak day	Fracht Freight		Spitzentag Peak day	Fracht Freight	
		Spitzentag Peak day	Durchschnitt Average		Spitzentag Peak day	Durchschnitt Average		Spitzentag Peak day	Durchschnitt Average
JAN	31.01.	734	479	23.01.	985	285	23.01.	1'635	764
FEB	21.02.	842	624	27.02.	944	359	27.02.	1'665	1'022
MRZ	28.03.	854	662	06.03.	905	403	06.03.	1'682	1'066
APR	25.04.	916	664	10.04.	741	360	17.04.	1'600	1'027
MAI	08.05.	895	676	29.05.	1'323	409	29.05.	2'174	1'085
JUN	13.06.	876	646	26.06.	896	358	26.06.	1'670	1'034
JUL	04.07.	938	642	24.07.	970	380	24.07.	1'710	1'023
AUG	29.08.	877	653	28.08.	747	356	21.08.	1'487	1'009
SEPT	26.09.	955	728	11.09.	868	339	11.09.	1'647	1'139
OKT	03.10.	974	796	09.10.	914	466	09.10.	1'801	1'262
NOV	28.11.	1'012	811	13.11.	847	394	20.11.	1'748	1'285
DEZ	17.12.	979	752	04.12.	797	457	18.12.	1'632	1'209

Personalbestand 2021
am Flughafen Zürich
Personnel 2021
at Zurich Airport



Personalbestand am Flughafen Zürich 2002–2021

Development of personnel at Zurich Airport 2002–2021



Beschäftigte total am Flughafen Zürich 2021

Total personal at Zurich Airport 2021

	Anzahl Number
Vollzeitäquivalente/Fulltime equipment	20'798
Total Beschäftigte/Total employees	24'033
Davon Lehrlinge/Of which apprentices	432

Beschäftigte total am Flughafen Zürich nach Wohnort 2021

Total personal at Zurich Airport per domicile 2021

Wohnort Domicile	Anzahl Number	Anteil in % % of total
Zürich	16'831	70.0
Aargau	1'938	8.1
Thurgau	920	3.8
St. Gallen	674	2.8
Schaffhausen	410	1.7
Schwyz	247	1.0
übrige Schweiz/rest of Switzerland	1'650	6.9
Lichtenstein	13	0.1
Deutschland/Germany	976	4.1
Andere Länder/other countries	374	1.6
Total	24'033	100.0

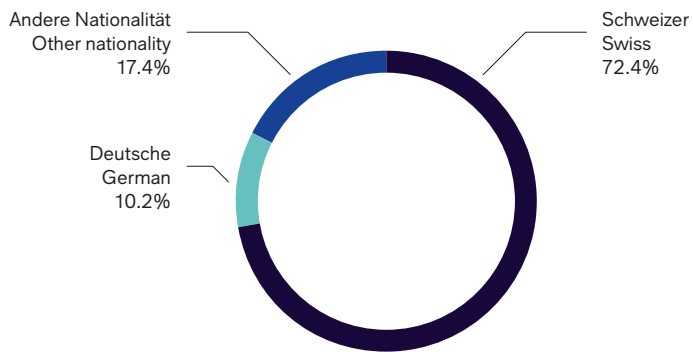
Beschäftigte nach Arbeitsort am Flughafen Zürich 2021

Total personnel per work location at Zurich Airport 2021

Arbeitsort Work location	Anzahl Number
Terminals, Airport Center, Docks	6'432
Fliegendes Personal	5'209
The Circle	4'238
Andere Standorte ausserhalb des Flughafenperimeters	2'304
Wertareal, Catering	1'655
Andere Standorte innerhalb des Flughafenperimeters	1'355
Fracht	1'289
Operation Center 1&2	709
General Aviation	551
Werkhof	291

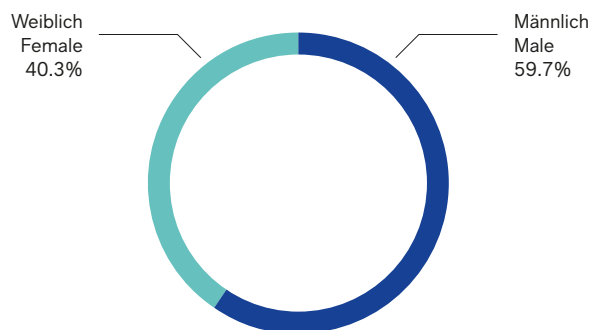
Beschäftigte total am Flughafen Zürich nach Nationalität 2021

Total personal at Zurich Airport per nationality 2021



Beschäftigte total am Flughafen Zürich nach Geschlecht 2021

Total personal at Zurich Airport per sex 2021



Anhang Appendix



Wichtige Definitionen im Luftverkehr

Flugzeugbewegungen

Flugzeugbewegungen umfassen Starts und Landungen. Hierzu gehören auch Landungen mit nur kurzer Bodenberührung und unmittelbar anschliessendem Start, auch «Touch-and-go» genannt. Nicht dazu gehören sogenannte «Go around», bei welchen die Piste nicht berührt wird.

1. Gewerbsmässiger Verkehr

1.1. Air Transport

1.1.1. Linienverkehr

Linienverkehr ist jede öffentliche, zwischen bestimmten Flugplätzen eingerichtete, regelmässige Flugverbindung mit Beförderungspflicht für Personen, Fracht und Post, für die dem durchführenden Luftfahrtunternehmen eine Konzession des Bundesamtes für Zivilluftfahrt erteilt wurde.

1.1.2. Nichtlinienverkehr (Charter)

Nichtlinienverkehr ist der gewerbsmässige Verkehr, der nicht unter die Begriffe Linienverkehr oder anderer gewerbsmässiger Verkehr fällt.

a) Pauschalverkehr

Beförderung von Reisenden im Turnus gemäss Nichtlinienverkehr für gewerbliche Reiseveranstalter. Im Pauschalarrangement sind noch zusätzliche Leistungen inbegriffen.

b) Gastarbeiterflüge

Beförderung von Gastarbeitern gleicher Nationalität, welche in der Schweiz beschäftigt sind und in ihr Heimatland und zurückfliegen.

c) Ad-hoc-Charter (Gelegenheitsflüge)

d) Frachtcharter

e) Spezialflüge

Flüge anlässlich von Messen, Ausstellungen und Kongressen.

f) Ausweichflüge

Flüge, die nicht für den betreffenden Flughafen geplant waren, z.B. Umleitungen wegen Wetter oder technischen Gründen.

g) Überführungsflüge

Leerflüge ohne zahlende Last zum Zweck der Bereitstellung des Flugzeuges.

1.2. Anderer gewerbsmässiger Verkehr

a) Taxiflüge

Flüge gegen Bezahlung zum Transport von Personen und Fracht mit Flugzeugen bis zu 15 Tonnen MTOW (Höchstabfluggewicht).

b) Rundflüge

Passagierflüge, bei welchen Start und Landung ohne Zwischenlandung auf dem gleichen Flughafen erfolgen.

c) Arbeitsflüge

Zum Beispiel Fotoflüge, Transportflüge für Fallschirmspringer, Flüge zur Schädlingsbekämpfung, Rettungsflüge, Radarkontrollflüge.

2. Nicht gewerbsmässiger Verkehr

2.1. General Aviation

a) Werksflüge

Flüge zu eigenen geschäftlichen Zwecken, mit eigenen oder gemieteten Flugzeugen ohne zahlende Last.

b) Touristikflüge

Privatflüge ohne zahlende Last.

c) Schul-, Übungs- und Kontrollflüge

Flüge ohne zahlende Last.

2.2. Übrige Flüge

a) Überführungs- oder Ablieferungsflüge

Lieferung eines neuen oder umgebauten Flugzeuges an eine Fluggesellschaft.

b) Trainingsflüge

Flüge zur Ausbildung von Besatzungsmitgliedern.

c) Kontrollflüge

Flüge zur Prüfung von Flugzeugen nach einer Revision oder Reparatur.

d) Umkehrflüge

Flüge, die aus bestimmten Gründen zum Abflughafen zurückkehren (Wetter, technisch).

e) Staats- oder Militärflüge

Flüge mit Staats- oder Militärflugzeugen zur Beförderung von Regierungsmitgliedern.

Fluggastverkehr

Statistisch als Passagier erfasst ist jede Person an Bord eines Flugzeuges, ausser: Kinder unter 2 Jahren und die Flugzeugbesatzung.

1. Lokales Fluggastaufkommen

Ankommende und abfliegende Passagiere ohne Transitpassagiere.

2. Transitpassagiere

Fluggäste, welche auf dem betreffenden Flughafen einen Zwischenhalt vornehmen müssen, und entweder die Reise mit dem gleichen Flugzeug fortsetzen, mit dem sie angekommen sind, oder die Reise mit einem andern Flugzeug fortsetzen, das die gleiche Flugnummer hat wie das Flugzeug, mit welchem sie angekommen sind.

Transitpassagiere werden einmal gezählt.

3. Transfer Passagiere (Umsteiger)

Passagiere, die ihre Flugreise zwischen Abgangs- und Endzielflughafen unterbrechen und mit einer anderen Flugnummer weiterfliegen, als sie angekommen sind. Sie werden bei der Ankunft als Aussteiger und bei dem Abflug als Zusteiger erfasst (Doppelzählung).

Luftfracht bzw. Luftpostverkehr

1. Lokaler Luftfracht- bzw. Luftpostverkehr

Ankommende und abfliegende Luftpost einschliesslich Umladen (Transferfracht).

2. Transitluftfracht bzw. Transitluftpost-aufkommen

Luftfracht bzw. Luftpost, die nach einer Zwischenlandung mit der gleichen Flugnummer weiter befördert wird. Sie wird statistisch nicht erfasst.

3. Camionfracht (LEV Luftfrachtersatzverkehr)

Transporte von Luftfrachtsendungen auf dem Landweg. Luftfrachtsendungen müssen mit den entsprechenden Luftfrachtdokumenten versehen sein.

Important air traffic definitions

Aircraft Movements

An aircraft movement is a take-off or landing at an airport. Touch-and-go (where the aircraft briefly touches the ground) is included. Go-around (where the ground is not touched) is not included.

1. Commercial traffic

1.1. Air transport

1.1.1. Scheduled traffic

Aircraft movements in scheduled traffic are flights according to an official timetable and approved by the Federal Office for Civil Aviation. These movements include supplementary flights occasioned by overflow traffic on scheduled routes.

1.1.2. Non-scheduled traffic (Charter)

Aircraft movements in non-scheduled traffic are classified as follows:

a) Inclusive tour flight

Round-trip package tour arranged by commercial tour operator. It is inclusive in that the package covers arrangements additional to the flight.

b) Foreign workers flight

Flight for foreign workers of the same nationality who are employed in Switzerland and are travelling to and from their country of origin.

c) Ad hoc charter (Opportunity flight)

d) Cargo charter

e) Special flight

Flight occasioned by exhibitions, conventions and expositions.

f) Rerouted flight

Flight which is unexpectedly diverted to airport on account of weather conditions or for technical reasons.

g) Ferry flight

Positioning flight without revenue load.

1.2. Other commercial transport (Other commercial traffic)

a) Taxi flight

Flight with revenue passengers or goods by an aircraft up to 15 tons maximum take-off weight (MTOW).

b) Sightseeing flight

Pleasure flight with revenue passengers. The flight starts and lands at the same airport without any stopover.

c) Aerial work flight

Photo flight, transport flight for parachutists, spray flight, rescue flight, radar check flight.

2. Non-commercial traffic

2.1. General aviation

a) Business flight

Flight with own or rented aircraft for business purposes.

b) Private flight

Tourist flight without revenue passengers.

c) Training and test flight

Flight for crew training or a check flight following repairs.

2.2. Other non-commercial flights (Other flights)

a) Positioning and delivery flight

Ferry flight to or from maintenance or delivery of a new or overhauled aircraft to the airline.

b) Training flight

Crew training flight of airline crew.

c) Check flight

Test flight after overhaul or repairs.

d) Forced return flight

Flight which returns to the base due to bad weather or technical problems.

e) Military and state aircraft flight

Flight to transport government officials.

Passenger Traffic

Any person aboard an aircraft over the age of two is counted as a passenger excluding on-duty and dead head crew.

1. Local passenger traffic

Arriving and departing passengers whose journeys end or begin at the airport.

2. Transit passengers

Passengers stopping temporarily at the airport and departing on the same aircraft in which they arrived, or in another aircraft having the same flight number as the one on which they arrived.

3. Transfer passengers

Passengers flying into and out of an airport on different aircraft or on the same aircraft bearing different flight numbers, and whose main purpose for using the airport is to effect a transfer. Transfer passengers are counted both incoming and outgoing.

Air Freight and Air Mail

1. Local air freight and air mail

Includes all cargo loaded or off-loaded and transfer cargo, both revenue and non-revenue.

2. Transit air freight and air mail

Air freight and air mail leaving the airport on the same aircraft as the one by which it arrived is not accounted for in the statistics.

3. Trucked freight (RFS road feeder service)

Air freight routed on an airway bill by surface means.

Stand März 2022
Angaben ohne Gewähr.

Flughafen Zürich AG
Postfach, CH-8058 Zürich-Flughafen
flughafen-zuerich.ch

