

Statistikbericht 2022

Statistics Report 2022



Flughafen Zürich

Vorwort	
Editorial	3
<hr/>	
Verkehrsentwicklung 2003–2022	
Traffic development 2003–2022	4
<hr/>	
Verkehrsentwicklung Schweizer Flughäfen	
Traffic development at Swiss airports	12
<hr/>	
Flugbewegungen 2022	
Aircraft movements 2022	18
<hr/>	
Passagierverkehr 2022	
Passenger traffic 2022	30
<hr/>	
Frachtverkehr 2022	
Freight traffic 2022	37
<hr/>	
Personalbestand am Flughafen Zürich 2021	
Personnel at Zurich Airport 2021	45
<hr/>	
Anhang	
Appendix	49
<hr/>	

Statistikbericht 2022

Der Statistikbericht der Flughafen Zürich AG gibt Ihnen einen detaillierten Überblick über die Entwicklung des Flugverkehrs im Jahr 2022 und ist eine Ergänzung zum Integrierten Bericht.

Alle Informationen sind in Form von Tabellen und Grafiken dargestellt und beruhen auf Auswertungen der Flughafen Zürich AG.

Auskünfte zu detaillierten Anfragen erhalten Sie unter:

Flughafen Zürich AG
Franziska Platten
Datawarehouse & Statistics

Tel. +41 43 816 21 03
franziska.platten@zurich-airport.com

Statistics Report 2022

The Statistics Report 2022 of Flughafen Zürich AG is an addition to the Integrated Report of Flughafen Zürich AG and offers detailed views of traffic in the year 2022.

The statistical evaluation are consolidated by Flughafen Zürich AG in the form of tables and graphs.

For detailed information please contact:

Flughafen Zürich AG
Franziska Platten
Datawarehouse & Statistics

Phone +41 43 816 21 03
franziska.platten@zurich-airport.com

Verkehrsentwicklung 2003–2022

Traffic development 2003–2022



Verkehrsentwicklung 2003–2022

Traffic development 2003–2022

Jahr Year	Bewegungen Movements					Passagiere Passengers					Fracht Freight		Post Mail		
	Gewerbsmässig Commercial	Δ%	Nicht gewerbsmässig Non commercial	Total	Δ%	Terminal ¹⁾	Δ%	Transit ²⁾	Δ%	Total	Δ%	Total terminal (in t) ³⁾	Δ%	Total terminal (in t)	Δ%
2003	247'854	-4.4	21'538	269'392	-4.5	16'926'972	-4.8	97'965	-38.2	17'024'937	-5.1	389'843	-7.6	21'650	-5.8
2004	245'501	-0.9	21'159	266'660	-1.0	17'178'781	1.5	74'125	-24.3	17'252'906	1.3	363'537	-6.7	22'963	6.1
2005	245'235	-0.1	22'128	267'363	0.3	17'804'130	3.6	80'522	8.6	17'884'652	3.7	372'415	2.4	21'475	-6.5
2006	237'144	-3.3	23'642	260'786	-2.5	19'107'476	7.3	129'740	61.1	19'237'216	7.6	363'325	-2.4	22'853	6.4
2007	244'367	3.0	24'109	268'476	2.9	20'690'542	8.3	48'571	-62.6	20'739'113	7.8	374'264	3.0	25'343	10.9
2008	252'483	3.3	22'508	274'991	2.4	22'078'071	6.7	21'162	-56.4	22'099'233	6.6	387'671	3.6	32'172	26.9
2009	240'529	-4.7	21'592	262'121	-4.7	21'889'560	-0.9	37'312	76.3	21'926'872	-0.8	344'415	-11.2	28'662	-10.9
2010	246'438	2.5	22'327	268'765	2.5	22'846'450	4.4	31'801	-14.8	22'878'251	4.3	411'035	19.3	28'072	-2.1
2011	257'910	4.7	21'091	279'001	3.8	24'306'508	6.4	31'446	-1.1	24'337'954	6.4	415'035	1.0	32'936	17.3
2012	252'053	-2.3	17'974	270'027	-3.2	24'761'989	1.9	40'411	28.5	24'802'400	1.9	418'751	0.9	35'606	8.1
2013	246'688	-2.1	15'539	262'227	-2.9	24'825'108	0.3	40'030	-0.9	24'865'138	0.3	415'362	-0.8	37'062	4.1
2014	248'943	0.9	16'027	264'970	1.0	25'449'295	2.5	28'327	-29.2	25'477'622	2.5	429'830	3.5	34'345	-7.3
2015	249'529	0.2	15'566	265'095	0.0	26'259'823	3.2	21'405	-24.4	26'281'228	3.2	411'780	-4.2	27'981	-18.5
2016	254'288	1.9	14'872	269'160	1.5	27'650'514	5.3	15'914	-25.7	27'666'428	5.3	433'577	5.3	31'282	11.8
2017	255'481	0.5	14'972	270'453	0.5	29'379'440	6.3	16'654	4.6	29'396'094	6.3	490'452	13.1	30'690	-1.9
2018	263'352	3.1	15'106	278'458	3.0	31'096'018	5.8	17'470	4.9	31'113'488	5.8	493'222	0.6	26'213	-14.6
2019	260'826	-1.0	14'503	275'329	-1.1	31'489'054	1.3	18'638	6.7	31'507'692	1.3	451'827	-8.4	27'007	3.0
2020	98'477	-62.2	12'852	111'329	-59.6	8'335'158	-73.5	5'889	-68.4	8'341'047	-73.5	291'163	-35.6	13'882	-48.6
2021	118'129	20.0	14'471	132'600	19.1	10'228'755	22.7	5'673	-3.7	10'234'428	22.7	393'062	35.0	12'533	-9.7
2022	203'471	72.2	13'114	216'585	63.3	22'552'449	120.5	8'683	53.1	22'561'132	120.4	422'153	7.4	8'653	-31.0

¹⁾ Ankunft, Abflug, Transfer (Umsteiger)

²⁾ Die Passagiere im Transit sind einmal gezählt

³⁾ Camionfracht inbegriffen

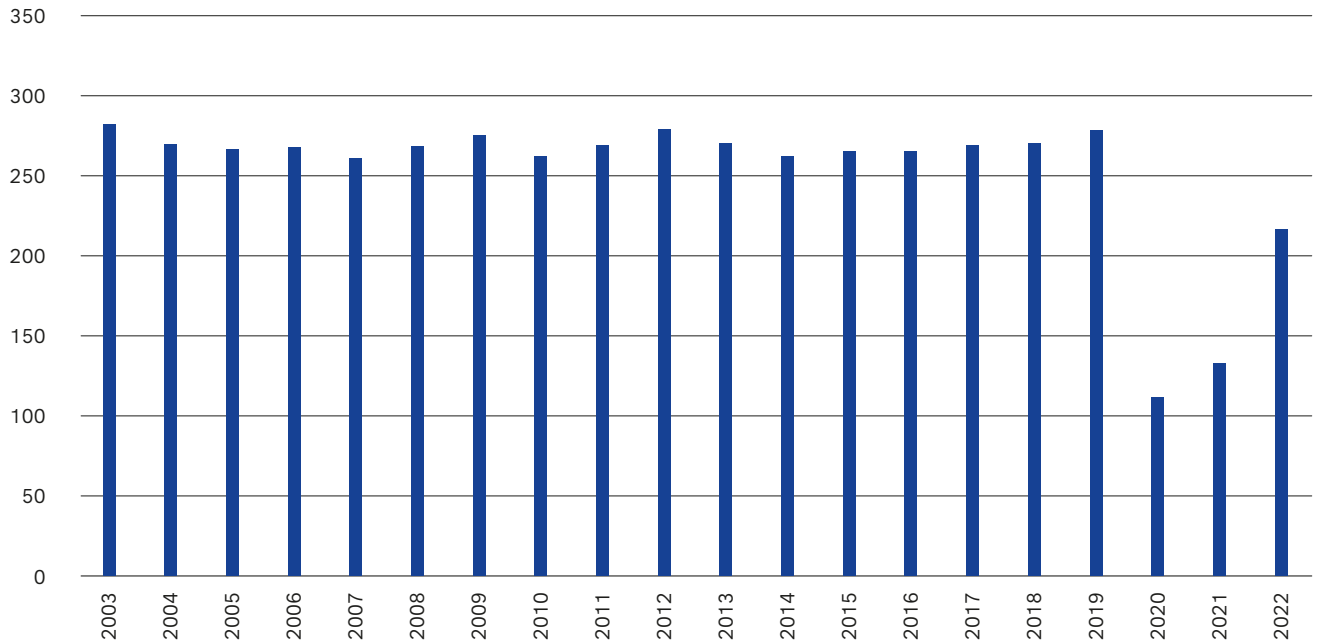
¹⁾ Arrival, Departure, Transfer

²⁾ Passengers in transit are counted once

³⁾ Trucked freight is included

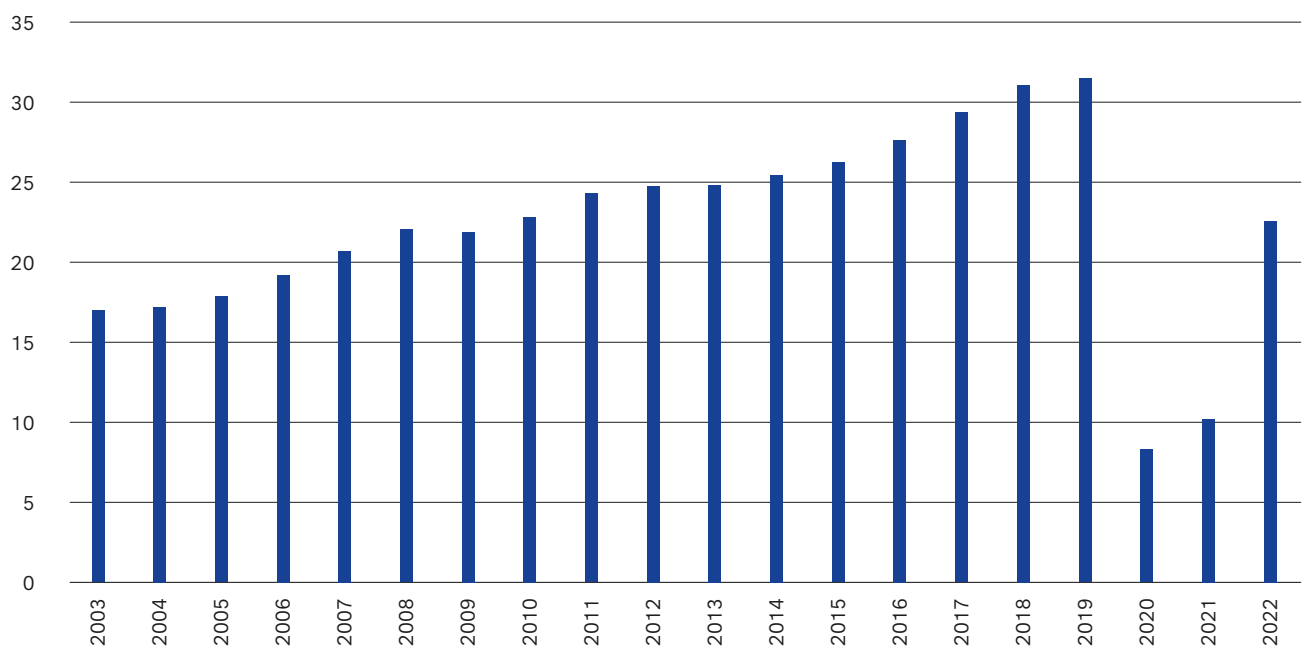
Total Bewegungen 2003–2022 in 1000

Total movements 2003–2022 in 1000

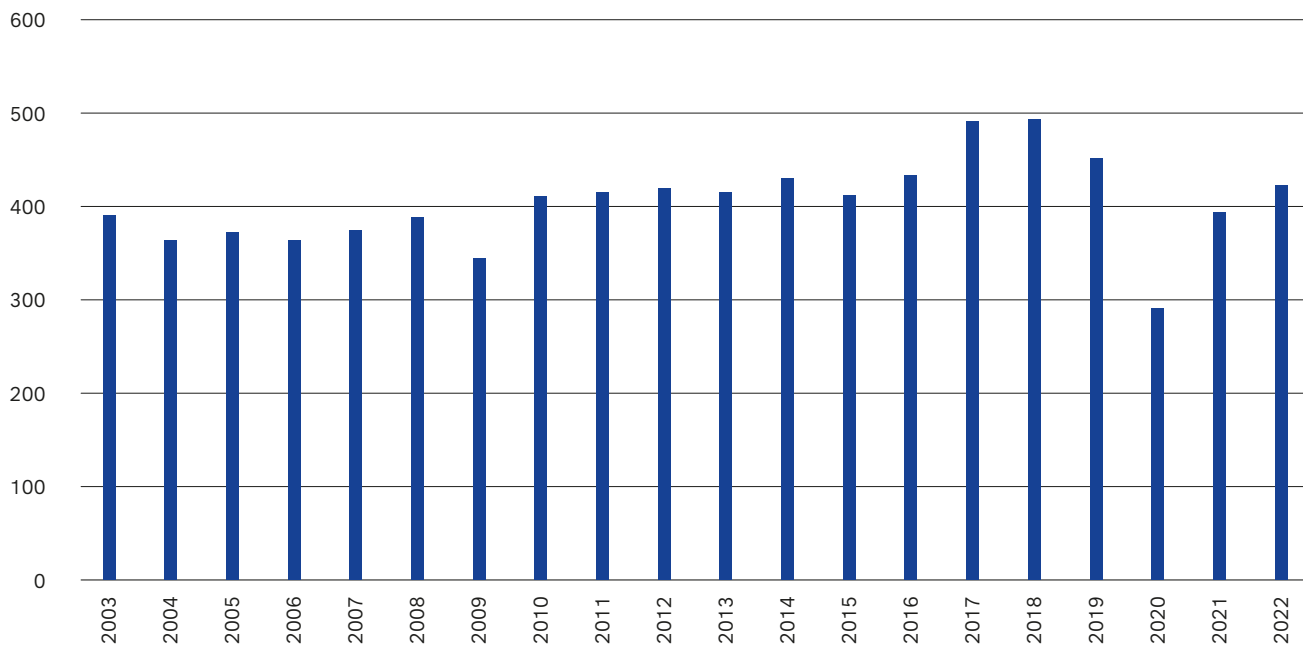


Total Passagiere 2003–2022 in Millionen

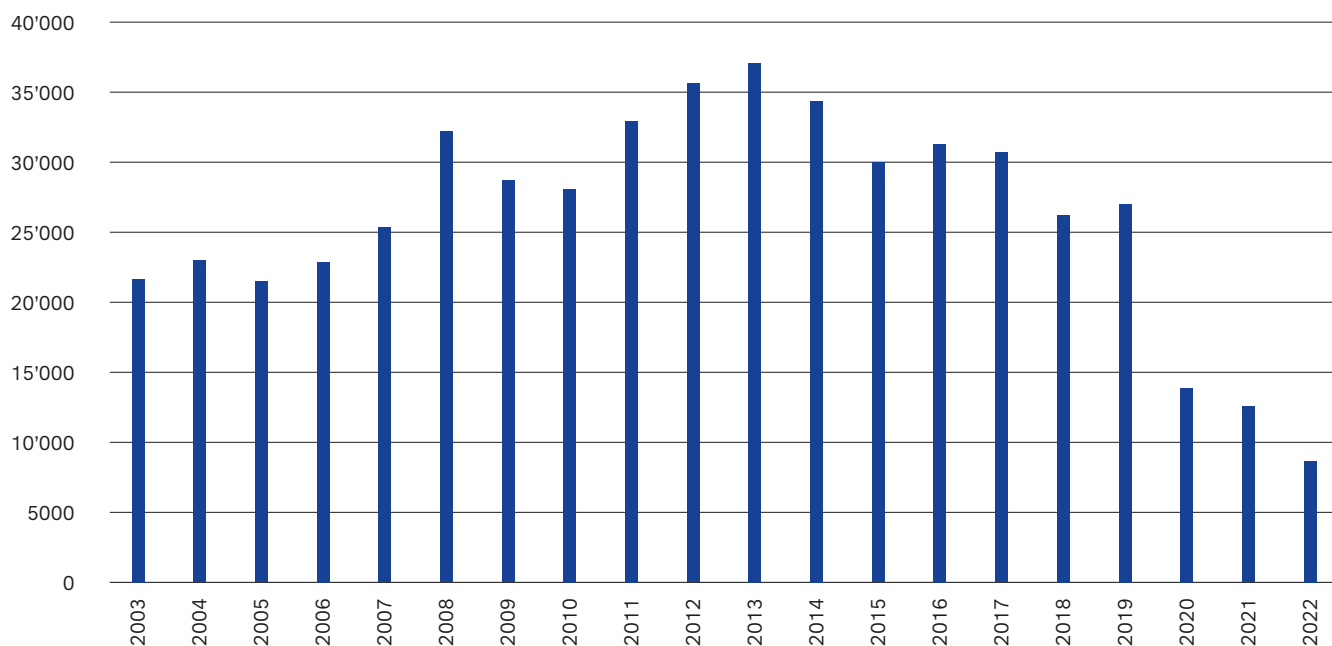
Total passengers 2003–2022 in millions



Total Fracht 2003–2022 in 1000 Tonnen
 Total freight 2003–2022 in 1000 tonnes



Total Post 2003–2022 in Tonnen
 Total mail 2003–2022 in tonnes



Verkehrsentwicklung im Linien- und Charterverkehr, aufgeteilt nach schweizerischen und ausländischen Gesellschaften 2003–2022

Share of scheduled and non-scheduled traffic carried by national and foreign carriers 2003–2022

Jahr Year	Bewegungen Movements				Passagiere Passengers				Fracht in t ¹⁾ Freight in t ¹⁾			
	Schweiz National	Anteil in % % of total	Ausländer Foreign	Anteil in % % of total	Schweiz National	Anteil in % % of total	Ausländer Foreign	Anteil in % % of total	Schweiz National	Anteil in % % of total	Ausländer Foreign	Anteil in % % of total
2003	144'287	61	90'340	39	10'505'305	62	6'471'555	38	168'234	59	115'597	41
2004	126'582	55	104'504	45	9'653'033	56	7'571'709	44	174'653	68	82'948	32
2005	124'933	54	105'047	46	9'842'664	55	7'992'627	45	191'494	72	74'906	28
2006	125'131	57	95'211	43	11'466'269	60	7'719'720	40	175'056	68	82'001	32
2007	126'150	56	97'595	44	12'429'208	60	9'614'560	40	182'151	69	82'464	31
2008	129'642	56	102'133	44	13'402'019	61	8'641'749	39	193'635	70	82'695	30
2009	132'594	59	90'763	41	13'307'446	63	7'977'155	37	168'449	67	84'623	33
2010	135'160	59	92'649	41	14'089'812	62	8'735'506	38	199'780	70	86'159	30
2011	141'511	59	97'048	41	14'219'456	59	10'064'483	41	203'433	71	82'509	29
2012	134'723	58	98'338	42	14'531'158	59	10'220'425	41	209'254	72	82'135	28
2013	137'406	60	90'864	40	15'302'177	62	9'514'375	38	213'842	73	79'092	27
2014	137'848	60	92'836	40	15'537'766	61	9'889'118	39	220'076	73	80'398	27
2015	137'503	60	93'591	40	15'886'518	61	10'343'123	39	208'178	71	83'909	29
2016	144'429	61	91'498	39	16'703'204	60	10'911'645	40	221'611	71	91'487	29
2017	141'250	60	95'172	40	17'557'361	60	11'787'792	40	250'330	70	105'872	30
2018	150'450	62	94'046	38	19'369'447	62	11'691'097	38	254'267	70	108'480	30
2019	152'823	63	90'289	37	19'974'045	63	11'485'770	37	228'928	68	105'722	32
2020	49'225	60	33'856	40	5'222'154	63	3'077'023	37	116'189	62	71'988	38
2021	62'216	65	34'038	35	6'903'611	68	3'280'418	32	170'871	69	76'563	31
2022	112'899	63	66'654	37	14'143'267	63	8'360'039	37	176'307	66	92'254	34

¹⁾ Ohne Camionfracht

¹⁾ Without road feeder service

Gewerbsmässige Flugbewegungen 2003–2022

Commercial movements 2003–2022

Jahr Year	Linien und Charter Scheduled and non-scheduled		Übrige gewerbsmässige Flüge Other commercial flights		Gesamttotal Grand total	
	Total	Δ%	Total	Δ%	Total	Δ%
2003	234'627	-5.3%	13'227	15.7	247'854	-4.4
2004	231'086	-1.5%	14'415	9.0	245'501	-0.9
2005	229'980	-0.5%	15'255	5.8	245'235	-0.1
2006	220'342	-4.2%	16'802	10.1	237'144	-3.3
2007	223'745	1.5%	20'622	22.7	244'367	3.0
2008	231'775	3.6%	20'708	0.4	252'483	3.3
2009	223'357	-3.6%	17'172	-17.1	240'529	-4.7
2010	227'809	2.0%	18'629	8.5	246'438	2.5
2011	238'559	4.7%	19'351	3.9	257'910	4.7
2012	233'061	-2.3%	18'992	-1.9	252'053	-2.3
2013	228'270	-2.1%	18'418	-3.0	246'688	-2.1
2014	230'684	1.1%	18'259	-0.9	248'943	0.9
2015	231'094	0.2%	18'435	1.0	249'529	0.2
2016	235'927	2.1%	18'361	-0.4	254'288	1.9
2017	236'422	0.2%	19'059	3.8	255'481	0.5
2018	244'144	3.3%	19'208	0.8	263'352	3.1
2019	243'112	-0.4%	17'714	-7.8	260'826	-1.0
2020	83'081	-65.8%	15'395	-13.1	98'476	-62.2
2021	96'254	15.9%	21'875	42.1	118'129	20.0
2022	179'553	86.5%	23'918	9.3	203'471	72.2

Passagierverkehr 2003–2022 Linien- und Charterverkehr

Passenger traffic 2003–2022 Scheduled and non-scheduled traffic

Jahr Year	Ankunft Arrival	Abflug Departure	Transit	Total	Davon Transfer Of which transfer
2003	8'464'116	8'414'779	97'965	16'976'860	5'884'786
2004	8'591'036	8'541'581	74'125	17'206'742	4'809'390
2005	8'901'889	8'852'880	80'522	17'835'291	5'286'570
2006	9'540'489	9'515'760	129'740	19'185'989	6'114'226
2007	10'336'212	10'297'311	48'571	20'682'094	6'989'922
2008	11'029'419	10'993'187	21'162	22'043'768	7'759'300
2009	10'988'940	10'852'842	37'312	21'879'094	8'008'278
2010	11'422'402	11'371'115	31'801	22'825'318	7'897'312
2011	12'146'848	12'105'645	31'446	24'283'939	8'254'036
2012	12'384'881	12'326'291	40'411	24'751'583	8'464'230
2013	12'412'036	12'364'486	40'030	24'816'552	8'165'506
2014	12'715'583	12'682'974	28'327	25'426'884	7'716'732
2015	13'125'889	13'082'347	21'405	26'229'641	7'463'498
2016	13'816'701	13'782'234	15'914	27'614'849	7'633'460
2017	14'664'353	14'664'146	16'654	29'345'153	8'303'582
2018	15'501'637	15'541'437	17'470	31'060'544	8'834'668
2019	15'722'222	15'718'955	18'638	31'459'815	9'209'982
2020	4'214'758	4'078'530	5'889	8'299'177	2'005'062
2021	5'096'160	5'082'196	5'673	10'184'029	2'439'168
2022	11'298'565	11'196'058	8'683	22'503'306	6'453'514

Passagierverkehr 2003–2022 Linien- und Charterverkehr

Passenger traffic 2003–2022 Scheduled and non-scheduled traffic

Jahr Year	Lokal Local	Transfer	Transit	Total
2003	10'994'109	5'884'786	97'965	16'976'860
2004	12'323'227	4'809'390	74'125	17'206'742
2005	12'468'199	5'286'570	80'522	17'835'291
2006	12'942'023	6'114'226	129'740	19'185'989
2007	13'643'601	6'989'922	48'571	20'682'094
2008	14'263'306	7'759'300	21'162	22'043'768
2009	13'833'504	8'008'278	37'312	21'879'094
2010	14'896'205	7'897'312	31'801	22'825'318
2011	15'998'457	8'254'036	31'446	24'283'939
2012	16'246'942	8'464'230	40'411	24'751'583
2013	16'611'016	8'165'506	40'030	24'816'552
2014	17'681'825	7'716'732	28'327	25'426'884
2015	18'744'738	7'463'498	21'405	26'229'641
2016	19'965'475	7'633'460	15'914	27'614'849
2017	21'024'917	8'303'582	16'654	29'345'153
2018	22'208'406	8'834'668	17'470	31'060'544
2019	22'231'195	9'209'982	18'638	31'459'815
2020	6'288'226	2'005'062	5'889	8'299'177
2021	7'739'188	2'439'168	5'673	10'184'029
2022	16'041'109	6'453'514	8'683	22'503'306

Frachtaufkommen 2003–2022 in Tonnen

Freight transport 2003–2022 in tonnes

Jahr Year	Luftfracht Air Transport Services			Luftfrachtersatzverkehr Road feeder service			Total Fracht Total freight
	Ankunft Arrival	Abflug Departure	Total	Ankunft Arrival	Abflug Departure	Total	Total Fracht Total freight
2003	135'923	147'908	283'831	62'538	43'474	106'012	389'843
2004	124'111	133'490	257'601	57'937	47'999	105'936	363'537
2005	130'216	136'184	266'400	56'814	49'201	106'015	372'415
2006	124'791	132'266	257'057	54'423	51'845	106'268	363'325
2007	128'934	135'681	264'615	53'243	56'406	109'649	374'264
2008	134'759	141'571	276'330	54'860	56'481	111'341	387'671
2009	122'892	123'867	246'759	50'111	47'554	97'656	344'415
2010	136'205	149'734	285'939	65'486	59'609	125'095	411'035
2011	130'662	155'280	285'942	70'524	58'569	129'093	415'035
2012	130'643	160'746	291'389	72'357	55'005	127'362	418'751
2013	131'827	161'107	292'934	69'851	52'577	122'428	415'362
2014	136'831	163'643	300'474	72'271	57'085	129'356	429'830
2015	131'415	160'672	292'087	67'433	52'260	119'693	411'780
2016	141'775	171'323	313'098	67'747	52'732	120'479	433'577
2017	161'265	194'937	356'202	72'640	61'610	134'250	490'452
2018	163'622	199'125	362'747	69'266	61'208	130'474	493'222
2019	148'769	185'881	334'650	61'503	55'673	117'177	451'827
2020	87'899	100'277	188'177	50'521	52'466	102'986	291'163
2021	113'403	134'031	247'434	70'873	74'755	145'628	393'062
2022	115'429	153'132	268'561	82'240	71'352	153'592	422'153

Postverkehr 2003–2022 in Tonnen

Mail traffic 2003–2022 in tonnes

Jahr Year	Ankunft Arrival	Abflug Departure	Total
2003	9'016	12'634	21'650
2004	9'609	13'354	22'963
2005	8'943	12'532	21'475
2006	9'517	13'336	22'853
2007	10'554	14'789	25'343
2008	13'398	18'774	32'172
2009	11'936	16'726	28'662
2010	11'510	16'562	28'072
2011	17'553	15'383	32'936
2012	18'982	16'624	35'606
2013	19'758	17'304	37'062
2014	18'057	16'288	34'345
2015	16'692	13'289	29'981
2016	17'810	13'472	31'282
2017	17'124	13'566	30'690
2018	15'423	10'790	26'213
2019	16'638	10'370	27'007
2020	9'370	4'514	13'883
2021	8'493	4'040	12'533
2022	5'163	3'490	8'653

Verkehrsentwicklung Schweizer Flughäfen

Traffic development at Swiss airports



Gewerbmässige Verkehrsleistungen der Flughäfen Zürich (ZRH), Genf (GVA) und Basel (BSL) 2003–2022
Commercial air traffic at Zurich (ZRH), Geneva (GVA) and Basle (BSL) airport 2003–2022

Jahr Year	Bewegungen Movements			Passagiere ¹⁾ Passengers ¹⁾			Fracht in t ²⁾ Freight in t ²⁾			Post in t Mail in t		
	ZRH	GVA	BSL	ZRH	GVA	BSL	ZRH	GVA	BSL	ZRH	GVA	BSL
2003	247'854	134'015	64'083	17'024'937	8'088'366	2'486'768	283'831	32'363	30'057	21'650	9'745	1'314
2004	245'501	134'777	57'925	17'252'906	8'593'115	2'549'083	257'601	32'721	34'196	22'963	9'864	73
2005	245'235	139'682	62'250	17'884'652	9'410'948	3'315'698	266'400	31'256	32'207	21'475	7'771	33
2006	237'144	144'359	60'590	19'237'216	9'922'911	4'020'296	257'057	30'161	35'991	22'853	7'410	35
2007	244'367	158'376	61'743	20'739'113	10'866'457	4'272'902	264'615	29'668	44'039	25'343	7'082	44
2008	252'483	160'615	62'113	22'099'233	11'479'884	4'261'992	276'330	30'110	38'786	32'172	5'943	-
2009	240'529	147'678	56'244	21'926'872	11'285'955	3'854'724	246'759	29'636	31'221	28'662	6'370	-
2010	246'438	149'944	58'053	22'878'251	11'837'996	4'129'186	285'939	38'178	43'654	28'072	6'156	-
2011	257'910	161'704	66'206	24'337'954	13'130'222	5'053'664	285'942	46'116	41'336	32'936	6'862	-
2012	252'053	167'627	65'911	24'802'400	13'859'466	5'354'758	291'389	46'321	39'165	35'606	7'135	-
2013	246'688	164'844	67'665	24'865'138	14'397'496	5'876'025	292'934	45'430	39'832	37'062	6'945	-
2014	248'943	168'413	71'169	25'477'622	15'118'076	6'519'440	300'474	49'305	42'410	34'345	6'412	-
2015	249'529	170'359	72'687	26'281'228	15'737'192	7'056'114	292'087	46'030	49'021	29'981	5'402	-
2016	254'288	172'209	73'532	27'666'428	16'499'143	7'309'744	313'098	49'757	54'944	31'282	5'712	-
2017	255'481	173'259	75'582	29'396'094	17'318'626	7'884'242	356'202	60'690	64'303	30'690	4'187	-
2018	263'352	170'633	78'841	31'113'488	17'645'690	8'573'705	362'747	65'130	62'809	26'213	4'723	-
2019	260'826	170'412	81'533	31'507'692	17'896'710	9'086'627	334'650	58'072	61'545	27'007	4'326	-
2020	98'477	73'065	32'985	8'341'047	5'585'292	2'596'780	188'177	32'904	64'445	13'882	1'990	-
2021	118'129	83'379	41'278	10'234'428	5'900'431	3'617'592	247'434	37'925	73'789	12'533	1'367	-
2022	203'471	147'102	64'315	22'503'306	14'058'083	7'047'503	268'561	47'069	66'774	8'653	2'048	-

¹⁾ Die Passagiere im Transit sind einmal gezählt

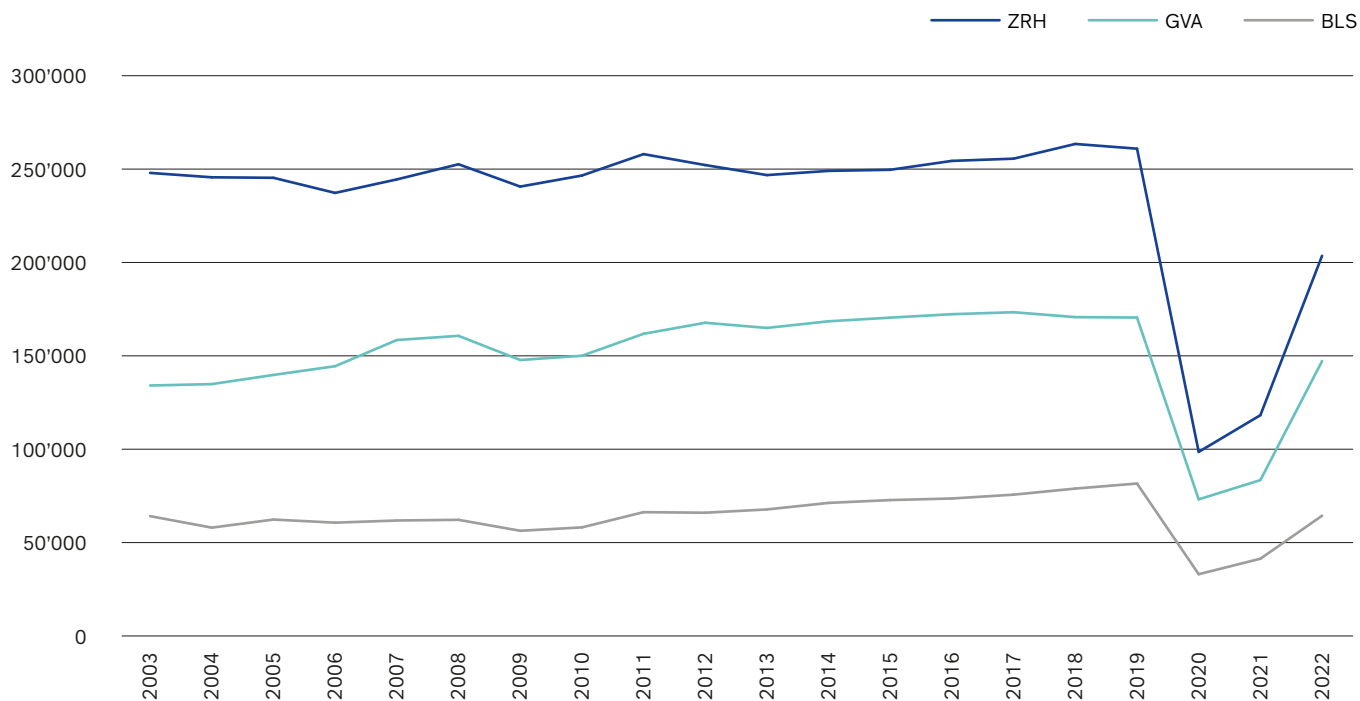
²⁾ Camionfracht nicht inbegriffen

¹⁾ Passengers in transit are counted once

²⁾ Truck freight not included

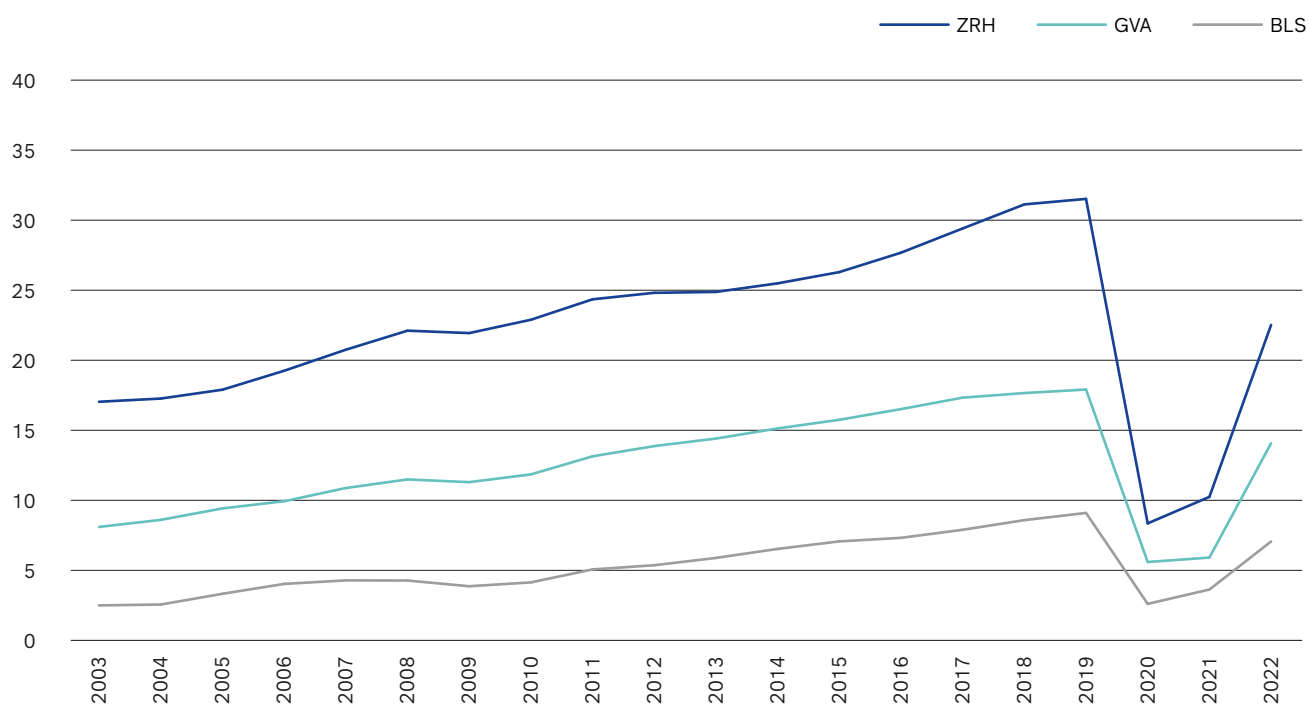
Gewerbsmässige Bewegungen ZRH, GVA, BSL 2003–2022

Commercial movements ZRH, GVA, BSL 2003–2022

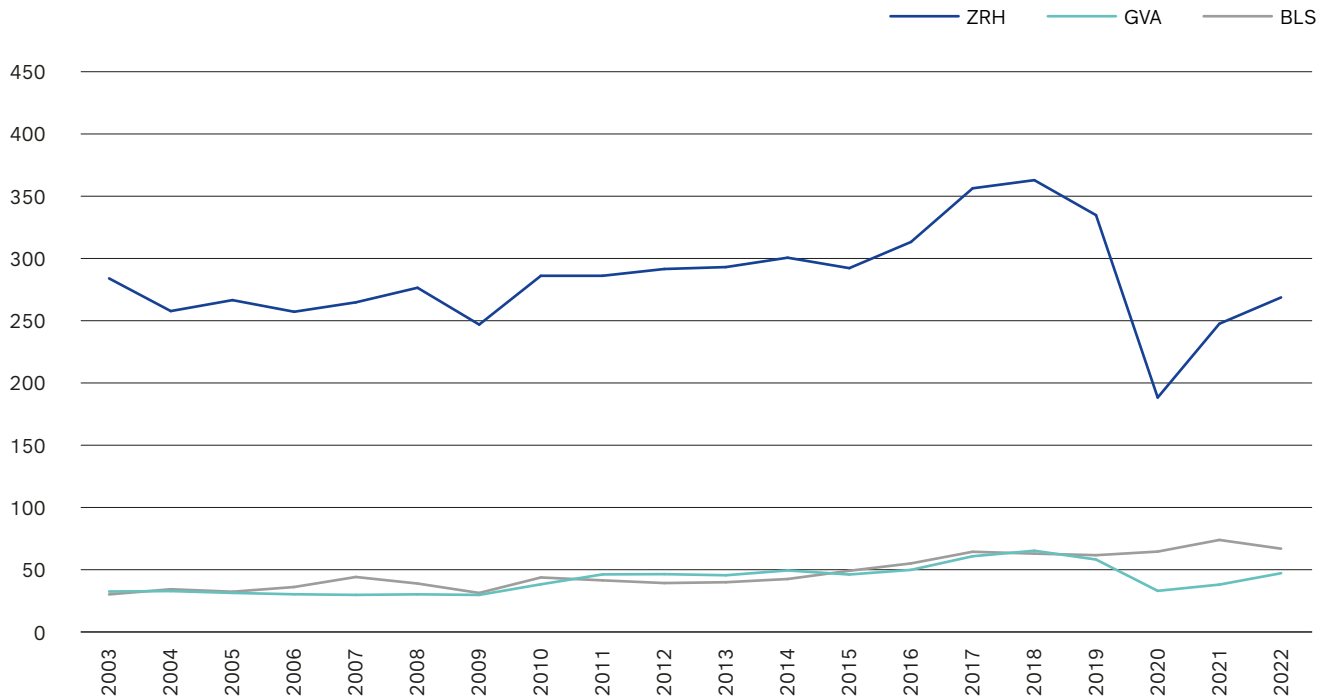


Gewerbsmässige Passagiere ZRH, GVA, BSL 2003–2022 in Millionen

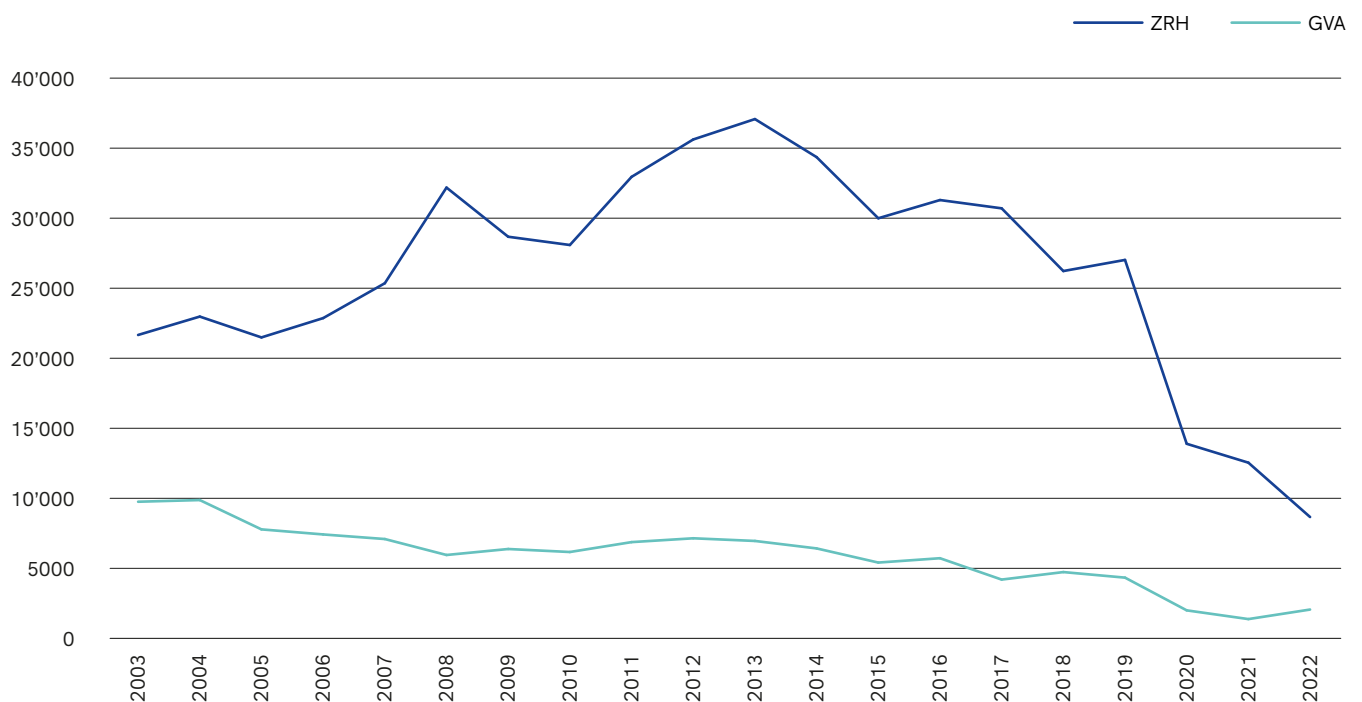
Commercial passengers ZRH, GVA, BSL 2003–2022 in millions



Luftfracht ZRH, GVA, BSL 2003–2022 in 1000 Tonnen
 Flown freight ZRH, GVA, BSL 2003–2022 in 1000 tonnes



Postverkehr ZRH, GVA, BSL 2003–2022 in Tonnen
 Mail traffic ZRH, GVA, BSL 2003–2022 in tonnes



Flugbewegungen der Flughäfen Zürich (ZRH), Genf (GVA) und Basel (BSL) 2003–2022
(Anteil des gewerbsmässigen Verkehrs)

Aircraft movements at Zurich (ZRH), Geneva (GVA) and Basle (BSL) airport 2003–2022
(Share of commercial traffic)

Jahr Year	ZRH			GVA			BSL		
	Gewerbsmässig Commercial	Anteil in % % of total	Total Bewegungen Total movements	Gewerbsmässig Commercial	Anteil in % % of total	Total Bewegungen Total movements	Gewerbsmässig Commercial	Anteil in % % of total	Total Bewegungen Total movements
2003	247'854	88	282'154	134'015	82	164'173	64'083	59	109'104
2004	245'501	91	269'392	134'777	82	163'749	57'925	66	87'995
2005	245'235	92	266'660	139'682	84	166'695	62'250	80	77'670
2006	237'144	89	267'363	144'359	84	170'936	60'590	74	82'142
2007	244'367	94	260'786	158'376	90	176'709	61'743	75	81'865
2008	252'483	94	268'476	160'615	85	190'006	62'113	76	82'024
2009	240'529	87	274'991	147'678	78	190'113	56'244	69	81'117
2010	246'438	94	262'121	149'944	87	172'671	58'053	77	74'992
2011	257'910	96	268'765	161'704	91	177'400	66'206	86	77'154
2012	252'053	90	279'001	167'627	89	189'121	65'911	75	87'580
2013	246'688	91	270'027	164'844	85	192'944	67'665	77	87'355
2014	248'943	95	262'227	168'413	89	188'768	71'169	82	87'319
2015	249'529	94	264'970	170'359	91	187'597	72'687	81	89'474
2016	254'288	96	265'095	172'209	91	188'829	73'532	78	94'359
2017	255'481	95	269'160	173'259	91	189'840	75'582	79	95'542
2018	263'352	97	270'453	170'633	89	190'778	78'841	82	95'612
2019	260'826	94	278'458	170'412	91	187'162	81'533	84	97'271
2020	98'477	88	111'329	73'065	85	86'354	32'985	64	51'530
2021	118'129	89	132'600	83'379	84	99'249	41'278	64	64'031
2022	203'471	94	216'585	147'102	90	163'168	64'315	76	84'136

Verkehrsergebnisse der Flughäfen Zürich (ZRH), Genf (GVA) und Basel (BSL) 2022

Air traffic at Zurich (ZRH), Geneva (GVA) and Basle (BSL) airport 2022

	ZRH		GVA		BSL	
	Absolute Anzahl Absolut number	Δ%	Absolute Anzahl Absolut number	Δ%	Absolute Anzahl Absolut number	Δ%
1. Bewegungen/Movements						
Linien und Charter/Scheduled and Non-scheduled	179'553	86.5	147'102	151.8	64'315	55.8
General Aviation und übriger Verkehr/General aviation and other traffic	37'032	1.9	16'066	-60.6	19'821	-12.9
Gesamttotal/Grand total	216'585	63.3	163'168	64.4	84'136	31.4
2. Passagiere/Passengers						
Linien und Charter/Scheduled and Non-scheduled	22'503'306	121.0	14'058'083	140.0	7'047'503	94.8
General Aviation und übriger Verkehr/General aviation and other traffic	57'826	14.7	27'196	-59.2	3'402	22.1
Gesamttotal/Grand total	22'561'132	120.4	14'085'279	137.8	7'050'905	94.8
3. Fracht in t/Freight in t						
Luftfracht/Flown freight	268'561	8.5	47'069	68.6	66'774	-9.5
Camionfracht/Trucked freight	153'592	5.5	21'449	6.3	47'545	4.4
Gesamttotal/Grand total	422'153	7.4	68'518	42.5	114'319	-4.2
4. Post in t/Mail in t	8'653	-31.0	2'048	49.8		

Flugbewegungen 2022

Aircraft movements 2022



Flugbewegungen 2022

Aircraft movements 2022

Verkehrsarten Type of traffic	Anzahl Number	Δ%	Anteil in % % of total
Linien- und Charterverkehr/Scheduled and non-scheduled traffic	179'553	86.5	82.9
General Aviation und übriger Verkehr/General aviation and other traffic	37'032	1.9	17.1
Gesamttotal/Grand total	216'585	63.3	100.0
Davon Helikopterflüge/Of which helicopters	2'445	- 12.8	1.1
Transportart Type of traffic			
Gemischtt Transporte/Mixed transports	178'438	89.8	99.4
Nur Frachttransporte/All-cargo transports	1'115	- 50.3	0.6
Total ¹⁾	179'553	86.5	100.0

¹⁾ Nur Linien- und Charterverkehr

¹⁾ Only scheduled and non-scheduled traffic

Flugbewegungen pro Monat 2022

Aircraft movements, monthly summary 2022

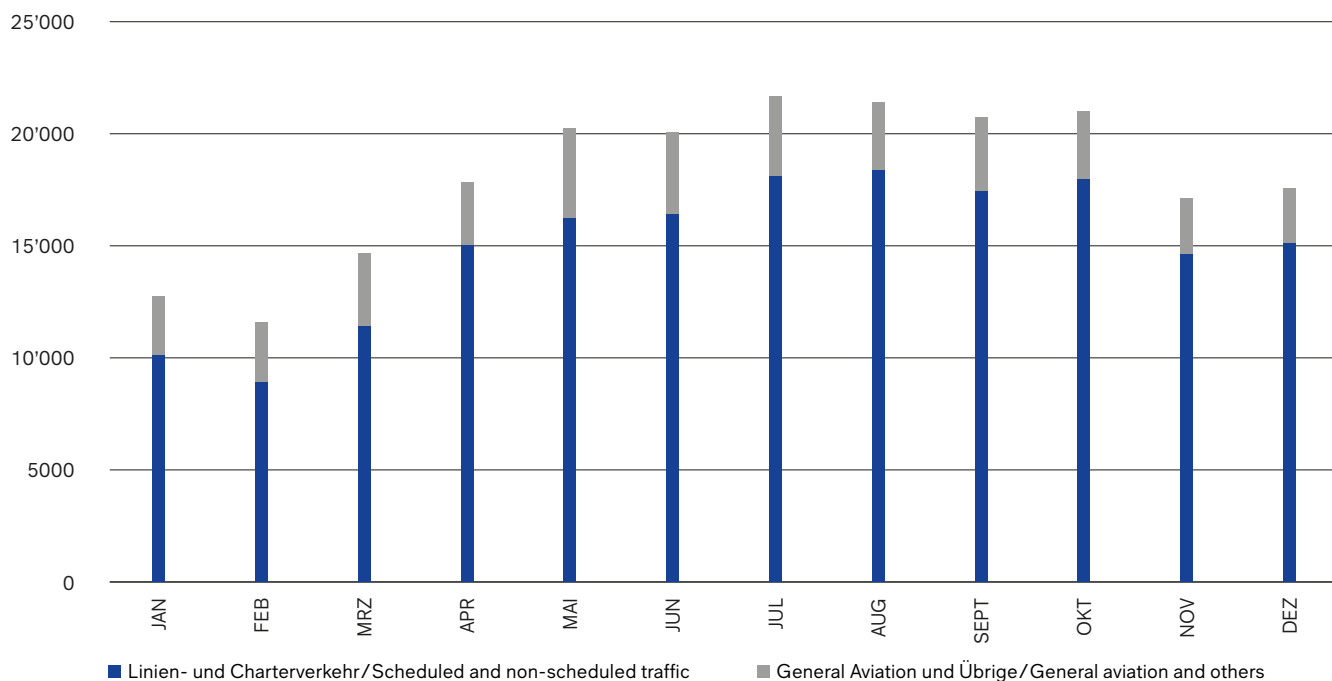
Monat Month	Linien- und Charterverkehr Scheduled and non-scheduled	General Aviation	Übrige ¹⁾ Others ¹⁾	Gesamtverkehr Grand total	Δ%
JAN	10'089	2'602	50	12'741	129.4
FEB	8'908	2'590	68	11'566	145.0
MRZ	11'421	3'135	95	14'651	152.9
APR	15'013	2'757	83	17'853	163.7
MAI	16'202	3'936	99	20'237	151.6
JUN	16'403	3'573	102	20'078	96.0
JUL	18'074	3'468	105	21'647	41.6
AUG	18'348	2'956	100	21'404	31.9
SEPT	17'429	3'206	90	20'725	29.0
OKT	17'977	2'861	154	20'992	25.6
NOV	14'602	2'433	75	17'110	29.1
DEZ	15'087	2'400	94	17'581	26.2
Jahr/Year 2022	179'553	35'917	1'115	216'585	63.3

¹⁾ Übrige Flüge sind Kontroll-, Übungs- und Umkehrflüge

¹⁾ Other flights are check, training- and forced return flights

Flugbewegungen pro Monat 2022

Aircraft movements, monthly summary 2022



Spitzentage und Durchschnittstage, Flugbewegungen 2022

Peak days and average days, aircraft movements 2022

Monat Month	Linien- und Charterverkehr Scheduled and non-scheduled traffic			General Aviation			Total		
	Spitzentag Peak day	Bewegungen Movements		Spitzentag Peak day	Bewegungen Movements		Spitzentag Peak day	Bewegungen Movements	
		Spitzentag Peak day	Durchschnitt Average		Spitzentag Peak day	Durchschnitt Average		Spitzentag Peak day	Durchschnitt Average
JAN	02.01.	463	325	28.01.	120	84	02.01.	585	411
FEB	27.02.	402	318	09.02.	116	93	27.02.	520	413
MRZ	27.03.	492	368	10.03.	131	101	27.03.	608	473
APR	15.04.	568	500	28.04.	128	92	29.04.	683	595
MAI	29.05.	581	523	25.05.	263	127	25.05.	812	653
JUN	19.06.	583	547	14.06.	182	119	19.06.	725	669
JUL	24.07.	625	583	08.07.	160	112	08.07.	765	698
AUG	12.08.	624	592	29.08.	123	95	29.08.	741	690
SEPT	30.09.	630	581	22.09.	149	107	30.09.	766	691
OKT	09.10.	655	580	28.10.	121	92	16.10.	762	677
NOV	04.11.	537	487	16.11.	124	81	11.11.	633	570
DEZ	23.12.	571	487	16.12.	105	77	23.12.	671	567

Flugbewegungen pro Tag 2022 alle Bewegungen
 Aircraft movements per day 2022 total movements

Tag/Day	JAN	FEB	MRZ	APR	MAI	JUN	JUL	AUG	SEPT	OKT	NOV	DEZ
1.	402	326	390	615	657	647	701	706	676	659	551	582
2.	585	331	423	528	652	668	709	657	720	729	588	608
3.	507	395	487	614	544	712	739	665	661	697	582	501
4.	432	408	525	584	583	639	740	677	712	645	607	590
5.	429	400	474	489	613	630	678	714	704	657	547	565
6.	444	417	503	545	676	678	692	648	660	686	616	514
7.	471	375	460	577	607	610	691	732	702	749	626	552
8.	481	334	386	634	635	670	765	693	705	689	543	586
9.	517	376	425	551	633	672	682	667	736	744	570	600
10.	420	422	487	634	598	720	714	660	662	692	570	506
11.	343	464	504	603	639	660	734	687	735	637	633	587
12.	374	484	456	554	634	716	666	721	709	654	539	556
13.	405	456	499	597	697	716	677	687	656	671	610	532
14.	453	402	443	664	606	692	676	724	661	749	589	547
15.	381	359	399	652	683	588	737	707	679	667	519	579
16.	435	356	416	553	646	702	698	678	684	762	596	621
17.	407	382	489	588	544	708	706	675	647	674	591	557
18.	334	433	480	629	604	650	714	675	728	633	612	587
19.	346	470	436	558	640	725	654	720	714	619	516	596
20.	341	498	523	540	695	706	650	691	664	681	588	556
21.	414	394	433	613	657	614	670	733	683	700	582	584
22.	376	360	395	662	771	654	705	692	724	665	499	635
23.	409	385	418	591	713	696	687	639	737	729	534	671
24.	372	444	483	665	635	686	732	658	627	652	569	506
25.	299	468	518	616	812	657	695	713	735	620	622	489
26.	359	457	468	541	753	677	639	721	684	653	512	583
27.	405	520	608	553	657	685	653	675	635	673	585	567
28.	445	450	542	653	587	614	687	721	649	713	570	575
29.	390		496	683	723	650	707	741	670	630	516	560
30.	412		520	567	725	636	704	674	766	660	528	591
31.	353		565		618		745	653		603		498
Durchschnittstag Average day	411	413	473	595	653	669	698	690	691	677	570	567

Der Spitzentag des Monats ist jeweils fett gedruckt
 Peak day of each month is bold

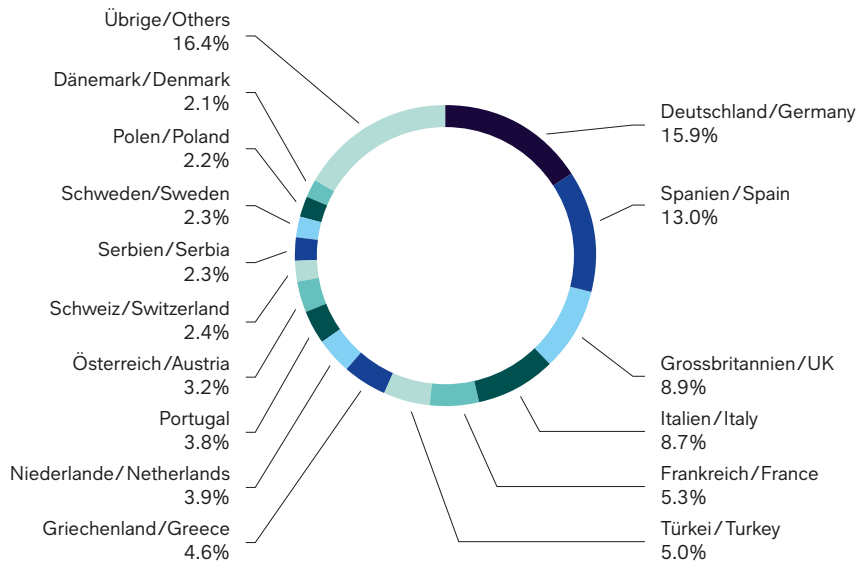
Herkunft und Destination der Flüge nach Ländern 2022 Linien- und Charterverkehr

Origin and destination of flights 2022 Scheduled and non-scheduled traffic

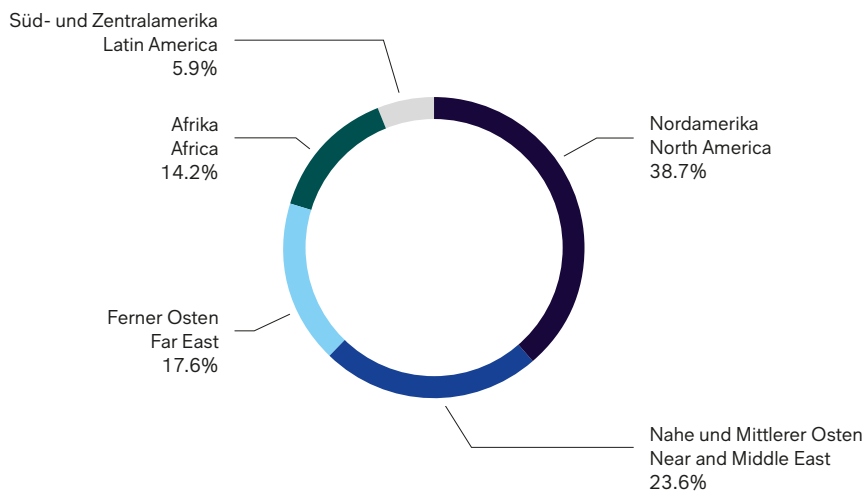
	Total	in %
Europa/Europe		
Deutschland/Germany	24'369	13.6
Spanien/Spain	19'817	11.0
Grossbritannien/United Kingdom	13'607	7.6
Italien/Italy	13'343	7.4
Frankreich/France	8'121	4.5
Türkei/Turkey	7'677	4.3
Griechenland/Greece	6'985	3.9
Niederlande/Netherlands	5'915	3.3
Portugal	5'871	3.3
Österreich/Austria	4'936	2.7
Schweiz/Switzerland	3'698	2.1
Serbien/Serbia	3'498	1.9
Schweden/Sweden	3'454	1.9
Polen/Poland	3'380	1.9
Dänemark/Denmark	3'174	1.8
Kosovo	2'315	1.3
Kroatien/Croatia	2'200	1.2
Belgien/Belgium	2'115	1.2
Irland/Ireland	2'076	1.2
Tschechien/Czech Republic	1'944	1.1
Ungarn/Hungary	1'839	1.0
Norwegen/Norway	1'679	0.9
Finnland/Finland	1'503	0.8
Luxemburg/Luxembourg	1'406	0.8
Mazedonien/Macedonia	1'141	0.6
Malta	1'003	0.6
Zypern/Cyprus	945	0.5
Rumänien/Romania	905	0.5
Island/Iceland	741	0.4
Slowenien/Slovenia	678	0.4
Lettland/Latvia	467	0.3
Bulgarien/Bulgaria	439	0.2
Albanien/Albania	405	0.2
Estland/Estonia	356	0.2
Bosnien-Herzegowina/Bosnia and Herzegovina	315	0.2
Montenegro	193	0.1
Russland/Russia	172	0.1
Lettland/Lithuania	160	0.1
Ukraine	98	0.1
Jersey	34	0.0
Slowakei/Slovakia	3	0.0
Armenien/Armenia	1	0.0
Moldawien/Moldova	1	0.0
Total Europa/Europe	152'979	85.2
davon EU/of which EU	117'404	65.4
Nordamerika/North America	10'274	5.7
Naher und Mittlerer Osten/Near and Middle East	6'270	3.5
Ferner Osten/Far East	4'679	2.6
Afrika/Africa	3'773	2.1
Süd- und Zentralamerika/Latin America	1'578	0.9
Total Interkontinental/Intercontinental	26'574	14.8
Gesamttotal/Total	179'553	100.0

Prozentuale Verteilung von Herkunft und Bestimmung der Flugbewegungen 2022
 Aircraft movements, distribution by origin and destination 2022

Europa
 Europe



Interkontinental
 Intercontinental



Direkt von Zürich angeflogene Flughäfen 2022 Linienverkehr

Direct connections from Zurich Airport 2022 Scheduled traffic

Europa	HER Heraklion	SOF Sofia	Nordamerika
Europe	IBZ Ibiza	SPC La Palma	North America
ACE Lanzarote	IST Istanbul	SPU Split	BOS Boston
ADB Izmir	JER Saint Helier	STR Stuttgart	DEN Denver
AGP Malaga	JMK Mykonos	SUF Lamezia Terme	EWR New York
AJA Ajaccio	JSI Skiathos	SVO Moscow Sheremetyevo	IAD Washington
ALC Alicante	JTR Santorini	SVQ Sevilla	JFK New York
AMS Amsterdam	KBP Kiev	TFS Tenerife	LAS Las Vegas
ARN Stockholm	KEF Reykjavik	TGD Podgorica	LAX Los Angeles
ATH Athens	KFZ Kukës	TIA Tirana	MIA Miami
AYT Antalya	KGS Kos	TIV Tivat	ORD Chicago
BCN Barcelona	KLX Kalamata	TLL Tallinn	PHL Philadelphia
BDS Brindisi	KRK Krakow	TOS Tromso	SFO San Francisco
BEG Belgrade	KTT Kittila	VAR Varna	TPA Tampa
BER Berlin	LCA Larnarca	VCE Venice	YUL Montreal
BGO Bergen	LCY London City	VIE Vienna	YVR Vancouver
BHX Birmingham	LGW London Gatwick	VLC Valencia	YYC Calgary
BIO Bilbao	LHR London Heathrow	VNO Vilnius	YYZ Toronto
BJV Bodrum	LIS Lisbon	WAW Warsaw	
BLL Billund	LJU Ljubljana	WRO Wroclaw	Ostasien/Pazifik
BLQ Bologna	LPA Gran Canaria	XRY Jerez de las Fornetera	Asia Pacific
BOD Bordeaux	LTN London Luton	ZAG Zagreb	BKK Bangkok
BRI Bari	LUX Luxembourg	ZTH Zakyntos	BOM Mumbai
BRU Brussels	MAD Madrid		CMB Colombo
BUD Budapest	MAH Menorca	Afrika	DEL New Delhi
BZO Bolzano	MAN Manchester	Africa	HKG Hong Kong
CAG Cagliari	MLA Malta	ADD Addis Ababa	HKT Phuket
CDG Paris	MRS Marseille	CAI Cairo	MLE Male
CFU Kerkyra	MUC Munich	CPT Cape Town	NRT Tokyo
CGN Cologne	MXP Milan	DJE Djerba	PEK Beijing
CHQ Souda	NAP Naples	HRG Hurgada	PVG Shanghai
CPH Copenhagen	NCE Nice	JNB Johannesburg	SIN Singapore
CTA Catania	NQY Newquay	JRO Arusha	
DBV Dubrovnik	NTE Nantes	LXR Luxor	Naher und mittlerer Osten
DLM Dalaman	NUE Nuernberg	MRU Port Louis	Near and Middle East
DME Moscow Domodedovo	OHD Ohrid	RAK Marrakech	AMM Amman
DRS Dresden	OLB Olbia	RMF Marsa Alam	AUH Abu Dhabi
DUB Dublin	OPO Porto	SEZ Seychelles	BEY Beirut
DUS Dusseldorf	ORK Cork	SID Espargos	DOH Doha
EDI Edinburgh	OSL Oslo	SSH Sharm el Sheikh	DXB Dubai
ESB Ankara	OTP Bucharest		JED Jeddah
EVE Evenes	PDL Ponta Delgada		MCT Muscat
FAO Faro	PFO Paphos		RUH Riyadh
FCO Rome	PMI Mallorca		TLV Tel Aviv
FLR Firenze	PMO Palermo		
FNC Funchal	PRG Prague		Süd- und Zentralamerika
FRA Frankfurt	PRN Prishtina		Latin America
FSC Figari	PSA Pisa		CUN Cancun
FUE Fuerteventura	PUY Pula		EZE Buenos Aires
GDN Gdansk	RHO Rodos		GRU Sao Paulo
GOT Gothenburg	RIX Riga		HAV Havana
GRZ Graz	RVN Rovaniemi		MBJ Montego Bay
GVA Geneva	SAW Istanbul		POP Puerto Plata
GWT Westerland	SCQ Santiago de Compostela		PUJ Punta Cana
GZT Gaziantep	SJJ Sarajevo		SJO San Jose
HAJ Hanover	SKG Thessaloniki		
HAM Hamburg	SKP Skopje		
HEL Helsinki	SMI Samos		

Angeflogene Flughäfen und Länder

Direct connections from ZRH airport

Angeflogene Flughäfen und Länder Direct connections from ZRH airport	Städte Cities	Länder Countries
Europa/Europe	136	40
Afrika/Africa	13	9
Nordamerika/North America	15	2
Ferner Osten/Far East, Asia Pacific	10	8
Naher und Mittlerer Osten/Near and Middle East	8	7
Süd- und Zentralamerika/Latin America	7	7
Total	189	73

Linien- und Charter-Fluggesellschaften am Flughafen Zürich 2022 mehr als 10 Flugbewegungen

Airlines serving Zurich Airport in 2022 scheduled and non-scheduled traffic more than 10 movements

2L Helvetic Airways	EW Eurowings	SM Air Cairo
4F Freebird Airlines	EY Etihad Airways	SQ Singapore Airlines
6Y SmartLynx Airlines	FB Bulgaria Air	SU Aeroflot
A3 Aegean Airlines	FI Icelandair	SV Saudi Arabian Airlines
AA American Airlines	FT FlyEgypt	TG Thai Airways
AC Air Canada	GM Chair	TI Tailwind Airlines
AF Air France	IB Iberia	TK Turkish Airlines
ALE ALLIANCE JET	JU Air Serbia	TP TAP Air Portugal
AT Royal Air Maroc	KL KLM	U2 easyJet Airline
AY Finnair	KM Air Malta	UA United Airlines
AZ ITA	LH Lufthansa	UX Air Europa
BA British Airways	LO LOT Polish Airlines	VY Vueling
BCI Blue Islands	LX Swiss International Air Lines	WK Edelweiss Air
BN Sky Alps	LY El Al Israel Airlines	WY Oman Air
BT Air Baltic	MNE Air Montenegro	XC Corendon
CJ BA CityFlyer	NL Amelia International	XK Air Corsica
CX Cathay Pacific	OF ENTER AIR	XQ Sunexpress
DE Condor	OS Austrian Airlines	XR Corendon Europe
DL Delta Air Lines	OU Croatia Airlines	YW Air Nostrum
EC easyJet Europe	PC Pegasus Airlines	ZB Air Albania
EI Aer Lingus	QR Qatar Airways	
EK Emirates	RJ Royal Jordanian Airlines	
ET Ethiopian Airlines	SK SAS Scandinavian Airlines	
		Total 66 Gesellschaften/Airlines

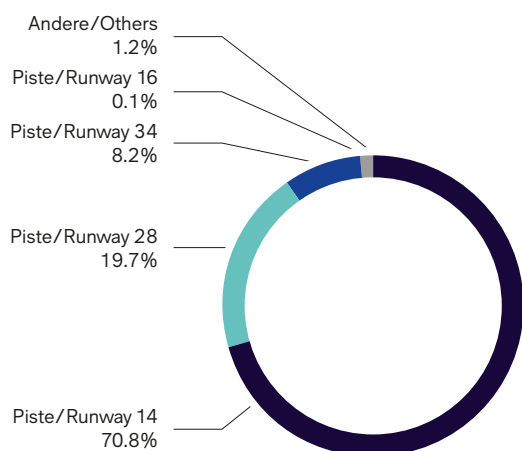
Pistenbelastung 2022 Gesamtverkehr

Runway usage 2022 Total traffic

	Pistennummer Runway Number	Bewegungen Movements		
		2022	2021	Δ%
1. Landungen/Arrivals				
	10	39	189	-79.4
	14	76'632	47'276	62.1
	16	123	343	-64.1
	28	21'390	13'081	63.5
	32	54	83	-34.9
	34	8'855	3'976	122.7
	Helikopter/Helicopter	1'202	1'358	-11.5
Total		108'295	66'306	63.3
2. Abflüge/Departures				
	10	2'405	2'550	-5.7
	14	1	0	
	16	9'542	4'412	116.3
	28	71'697	45'260	58.4
	32	21'073	9'760	115.9
	34	2'374	2'972	-20.1
	Helikopter/Helicopter	1'198	1'340	-10.6
Total		108'290	66'294	63.3
3. Gesamttotal/Grand total		216'585	132'600	63.3

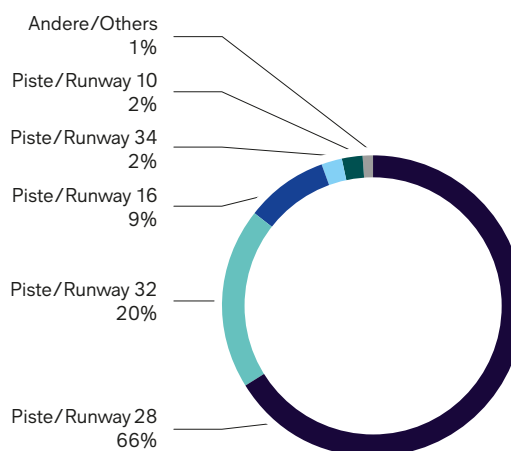
Landungen 2022

Landings 2022



Abflüge 2022

Take-offs 2022



Flugbewegungen nach Flugzeugtypen 2022 Linien- und Charterverkehr
 Aircraft movements by aircraft types 2022 Scheduled and non-scheduled traffic

Flugzeugtyp Aircraft type	Total	Anteil in % % of total	Δ%
Airbus	121'599	67.7	+74.4
A220	28'965	16.1	+42.2
A300	22	0.0	+175.0
A318	396	0.2	+300.0
A319	9'836	5.5	+57.7
A320	56'283	31.3	+113.2
A321	15'268	8.5	+73.2
A330	5'733	3.2	+77.9
A340	3'965	2.2	+35.9
A350	401	0.2	-70.2
A380	730	0.4	+137.0
Antonov	2	0.0	-50.0
AN12/26/124	2	0.0	-50.0
ATR	55	0.0	+685.7
AT 45/72/75/76	55	0.0	+685.7
Beechcraft	6	0.0	-78.6
1900	6	0.0	-78.6
Boeing	20'512	11.4	+51.5
B737	8'239	4.6	+37.2
B747	6	0.0	-82.4
B757	108	0.1	+13.7
B767	2'326	1.3	+154.8
B777	7'396	4.1	+43.8
B787	2'437	1.4	+80.9
Bombardier	5'988	3.3	+78.7
Canadair	4'315	2.4	+95.2
Dash 8	1'673	0.9	+46.6
British Aerospace / Avro	0	0.0	-100.0
Avro Jet	0	0.0	-100.0
Dornier (Fairchild)	2	0.0	
D328	2	0.0	
Embraer	31'362	17.5	+227.4
E120/135/145	27	0.0	+2600.0
E170/175	725	0.4	-13.7
E190/195	30'610	17.0	+250.3
Fokker	5	0.0	+150.0
F100	5	0.0	+150.0
SAAB	13	0.0	-27.8
2000/SF340	13	0.0	-27.8
Übrige/Others	9	0.0	+50.0
Total	179'553	100.0	+86.5

Gliederung des Nachtflugverkehrs 2022 – zwischen 22:00 und 06:00 Ortszeit

Breakdown of night flights 2022 – between 22:00 and 06:00 local time

Ortszeit Local time	Linienverkehr Scheduled traffic		Charterverkehr Non-scheduled traffic		Gewerbsmässige Flüge Nichtlinien- verkehr Other Traffic		Nichtgewerbs- mässige Flüge Other Traffic		Total	
	Landungen Arrivals	Abflüge Departures	Landungen Arrivals	Abflüge Departures	Landungen Arrivals	Abflüge Departures	Landungen Arrivals	Abflüge Departures	Landungen Arrivals	Abflüge Departures
> 22:00 – < 22:30	3'207	796	6	3	110	63	4	5	3'327	867
> 22:30 – < 23:00	2'719	730	0	1	38	44	0	1	2'757	776
> 23:00 – < 23:30	811	1'302	2	1	19	12	1	3	833	1'318
> 23:30 – < 24:00	62	106	0	0	4	2	0	0	66	108
> 24:00 – < 00:30	1	13	0	0	2	1	0	0	3	14
> 00:30 – < 01:00	0	1	0	0	4	0	1	0	5	1
> 01:00 – < 05:00	0	0	0	0	13	10	2	0	15	10
> 05:00 – < 05:30	0	0	0	0	1	0	0	1	1	1
> 05:30 – < 06:00	1	0	0	0	1	0	0	0	2	0
Total	6'801	2'948	8	5	192	132	8	10	7'009	3'095
Total	9'749		13		324		18		10'104	
% der Gesamtbewegungen % of total movements	96.5		0.1		3.2		0.2		100.0	

Die eingefärbte Fläche zeigt die Stunden der Sperrzeit
The colored area shows the night-ban hours

Abflugspunktlichkeit 2022 Linien- und Charterverflüge

Departure punctually 2022 Scheduled and non-scheduled flights

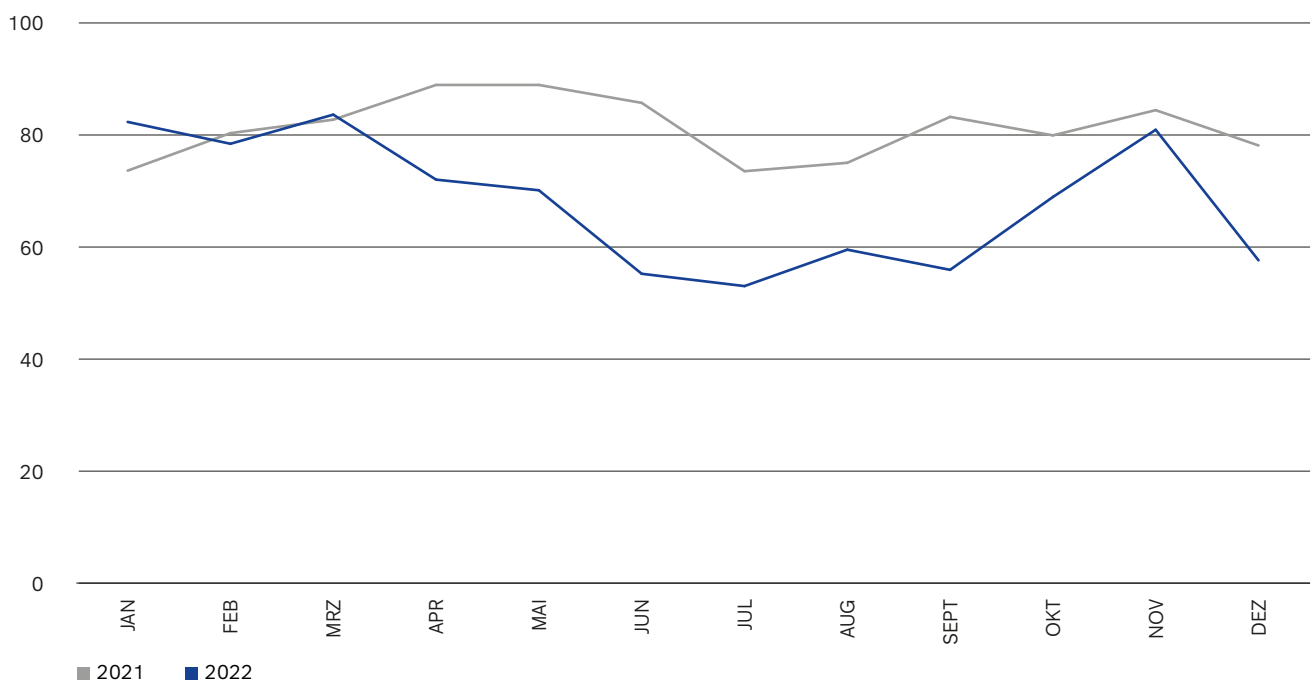
	Abflüge Departures	Pünktlich ¹⁾	Verspätet Delayed	Verspätet Delayed
		Punctual ¹⁾	16 – 60 Min	>60 Min
		0 – 15 Min		
Anzahl Starts/Departures	89'840	59'619	26'368	3'853
Anteil in % / % of total		66.4	29.3	4.3

¹⁾ Abweichung bis 15 Minuten

¹⁾ Delay up to 15 Minutes

Anteil pünktlicher Abflüge im Linienverkehr 2022 in %

Share of punctual departures in scheduled traffic 2022 in %



Passagierverkehr 2022

Passenger traffic 2022



- ↑ Apotheke Pharmacy 
- ↑ Transit Hotel Dayrooms 
- ← Toiletten Toilets 

-  Lift zu |to Gates E ↑
-  Aspire Lounge marhaba Lounge ↑
-  B | D ↑

Passagierverkehr 2022

Passenger traffic 2022

Verkehrsarten Type of traffic	Ankunft Arrival	Abflug Departure	Total Terminal-Passagiere Total terminal passengers	Transit ¹⁾	Total Passagiere Total passengers	Anteil in % % of total	Δ%
Linien- und Charterverkehr Scheduled and non-scheduled services	11'298'565	11'196'058	22'494'623	8'683	22'503'306	99.7	121.0
General Aviation und übriger Verkehr General aviation and other flights	28'029	29'797	57'826	0	57'826	0.3	14.7
Gesamttotal/Grand total	11'326'594	11'225'855	22'552'449	8'683	22'561'132	100	120.4

Passagierverkehr nach schweizerischen oder ausländischen Gesellschaften

Linienverkehr/Scheduled services

	Ankunft Arrival	Abflug Departure	Total Terminal-Passagiere Total terminal passengers	Transit ¹⁾	Total Passagiere Total passengers	Anteil in % % of total	Δ%
Schweiz. Gesellschaften Swiss carriers	7'127'577	7'015'690	14'143'267	0	14'143'267	62.8	104.9
Ausl. Gesellschaften/Foreign carriers	4'170'988	4'180'368	8'351'356	8'683	8'360'039	37.2	-46.4

¹⁾ Transit ist einmal gezählt

¹⁾ Transit is counted once

Passagierverkehr pro Monat 2022

Passenger traffic per month 2022

Monat Month	Linien- und Charterverkehr Scheduled and non-scheduled traffic				General Aviation und übriger Verkehr General aviation and other flights ²⁾		Gesamttotal Grand total	
	Ankunft Arrival	Abflug Departure	Transit ¹⁾	Total	Total	Gesamttotal Grand total	Δ%	
JAN	479'024	415'288	291	894'603	3'481	898'084	212.1	
FEB	487'123	490'724	509	978'356	3'479	981'835	409.9	
MRZ	665'037	649'872	229	1'315'138	3'955	1'319'093	478.4	
APR	892'247	932'447	360	1'825'054	4'053	1'829'107	465.4	
MAI	983'461	947'810	1'335	1'932'606	7'767	1'940'373	330.7	
JUN	1'089'437	1'065'934	383	2'155'754	5'800	2'161'554	248.0	
JUL	1'175'037	1'337'296	1'096	2'513'429	5'548	2'518'977	84.7	
AUG	1'304'505	1'159'081	1'667	2'465'253	4'853	2'470'106	55.0	
SEPT	1'165'181	1'152'326	421	2'317'928	4'957	2'322'885	67.9	
OKT	1'223'417	1'186'420	1'305	2'411'142	6'225	2'417'367	49.8	
NOV	915'176	878'308	368	1'793'852	3'490	1'797'342	60.9	
DEZ	918'920	980'552	719	1'900'191	4'218	1'904'409	79.8	
Jahr/Year	11'298'565	11'196'058	8'683	22'503'306	57'826	22'561'132	120.4	

¹⁾ Transit ist einmal gezählt

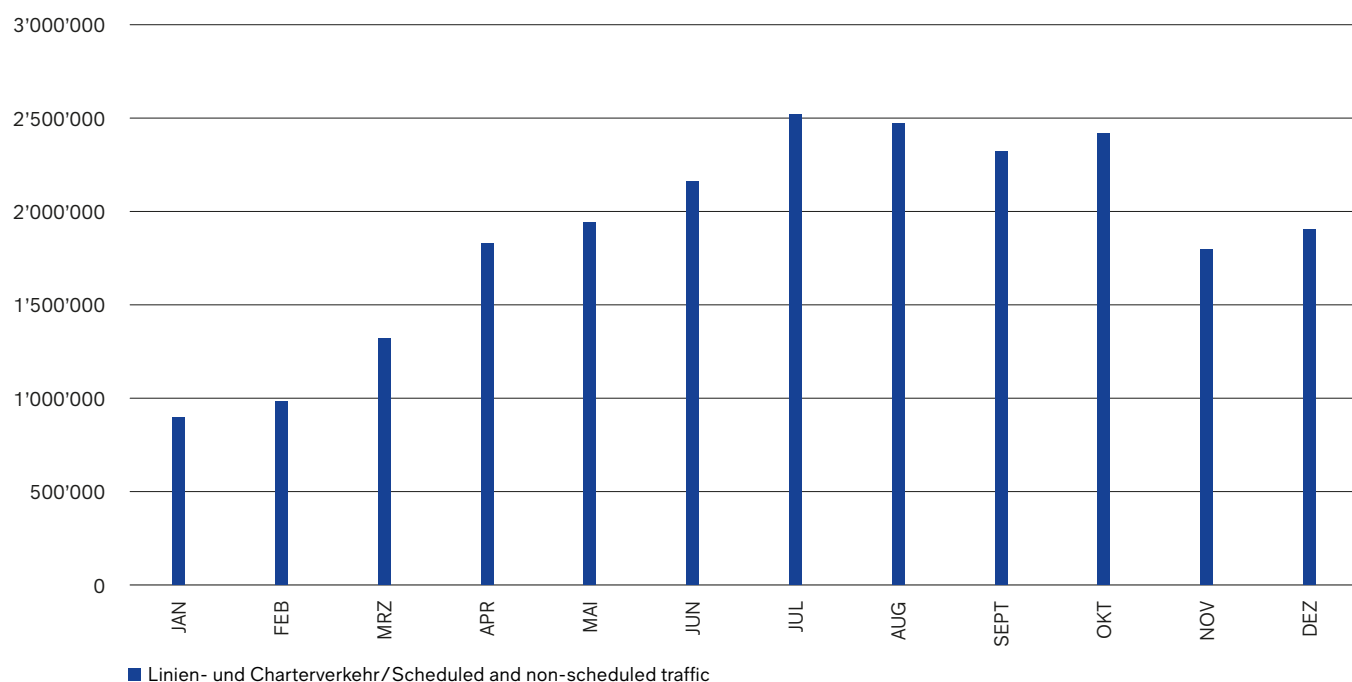
¹⁾ Transit is counted once

²⁾ Gewerbsmässig und nicht gewerbsmässig transportierte Passagiere

²⁾ Commercial and non commercial passengers

Passagierverkehr pro Monat 2022 in 1000

Passenger traffic per month 2022 in 1000



Passagierverkehr pro Monat mit Transferanteil 2022

Passenger traffic per month including transfer 2022

Monat Month	Terminal- passagiere Terminal passengers	Transit ¹⁾	General Aviation und übriger Verkehr General aviation and other flights	Total ²⁾	Δ%	Davon Transfer ³⁾ Of which transfer ³⁾
JAN	894'312	291	3'481	898'084	212.1	271'978
FEB	977'847	509	3'479	981'835	409.9	250'900
MRZ	1'314'909	229	3'955	1'319'093	478.4	385'712
APR	1'824'694	360	4'053	1'829'107	465.4	439'458
MAI	1'931'271	1'335	7'767	1'940'373	330.7	510'328
JUN	2'155'371	383	5'800	2'161'554	248.0	594'958
JUL	2'512'333	1'096	5'548	2'518'977	84.7	713'196
AUG	2'463'586	1'667	4'853	2'470'106	55.0	746'102
SEPT	2'317'507	421	4'957	2'322'885	67.9	677'906
OKT	2'409'837	1'305	6'225	2'417'367	49.8	640'530
NOV	1'793'484	368	3'490	1'797'342	60.9	612'892
DEZ	1'899'472	719	4'218	1'904'409	79.8	609'554
Total	22'494'623	8'683	57'826	22'561'132	120.4	6'453'514

¹⁾ Transit ist einmal gezählt

²⁾ Übriger Verkehr ist inbegriffen

³⁾ Transfer ist zweimal gezählt

¹⁾ Transit is counted once

²⁾ Other traffic is included

³⁾ Transfer is counted twice

Passagierverkehr pro Monat, Linien- und Charterverkehr, Lokal- und Transferpassagiere 2022

Passenger traffic per month, scheduled and non-scheduled traffic, local and transfer passengers 2022

Monat Month	Lokal Local	Transfer	Transit	Total	Δ%
JAN	622'334	271'978	291	894'603	213.2
FEB	726'947	250'900	509	978'356	413.6
MRZ	929'197	385'712	229	1'315'138	483.5
APR	1'385'236	439'458	360	1'825'054	469.8
MAI	1'420'943	510'328	1'335	1'932'606	332.9
JUN	1'560'413	594'958	383	2'155'754	249.6
JUL	1'799'137	713'196	1'096	2'513'429	85.0
AUG	1'717'484	746'102	1'667	2'465'253	55.2
SEPT	1'639'601	677'906	421	2'317'928	68.6
OKT	1'769'307	640'530	1'305	2'411'142	49.9
NOV	1'180'592	612'892	368	1'793'852	61.1
DEZ	1'289'918	609'554	719	1'900'191	80.0
Total	16'041'109	6'453'514	8'683	22'503'306	121.0

Passagiere pro Tag 2022 Linien- und Charterverkehr

Passengers per day 2022 Scheduled and non-scheduled traffic

Tag/Day	JAN	FEB	MRZ	APR	MAI	JUN	JUL	AUG	SEPT	OKT	NOV	DEZ
1.	34'649	19'259	29'910	57'246	70'806	61'099	80'430	88'924	74'859	86'147	59'878	57'703
2.	53'901	21'131	33'209	50'730	60'771	67'868	82'171	78'478	86'133	91'957	58'754	63'282
3.	43'722	25'791	39'473	63'706	47'375	75'201	84'137	75'096	83'690	81'306	62'388	53'209
4.	34'195	30'095	46'786	48'706	47'672	74'526	80'038	80'308	87'754	68'082	69'331	64'669
5.	32'954	33'106	49'205	36'789	56'121	75'626	68'802	86'041	78'627	67'761	64'258	57'855
6.	32'519	36'303	52'748	44'346	64'689	79'930	67'187	85'966	65'940	76'485	73'398	48'656
7.	35'959	26'589	41'490	52'878	61'088	63'488	73'565	86'339	68'010	88'489	64'387	51'992
8.	38'991	19'963	29'748	66'136	69'384	62'122	81'036	84'607	76'388	87'491	50'336	59'905
9.	44'494	23'988	32'739	64'682	59'683	65'283	83'113	72'764	85'924	94'077	54'721	61'042
10.	30'151	29'879	38'763	70'995	44'889	74'783	87'472	71'793	81'751	80'481	60'708	55'378
11.	21'437	38'069	46'450	56'031	48'099	74'117	82'145	78'174	87'841	69'082	69'150	65'943
12.	22'548	43'239	47'170	47'347	57'163	79'357	71'714	85'939	77'770	70'198	60'246	59'782
13.	23'391	43'121	53'132	56'839	67'680	74'646	70'337	85'102	63'876	77'288	70'077	50'448
14.	27'189	31'751	40'142	68'157	64'003	58'845	76'394	86'999	66'952	87'221	62'564	54'020
15.	27'151	25'440	30'108	72'890	71'156	57'887	83'797	84'405	75'714	84'913	49'181	61'404
16.	31'398	27'614	32'753	65'206	62'507	75'421	86'301	72'160	84'126	90'541	53'754	67'833
17.	22'024	34'043	40'943	68'313	46'572	78'627	89'487	72'126	83'494	78'242	59'042	62'123
18.	16'907	41'048	47'991	74'301	51'181	77'988	83'876	77'820	86'866	65'267	67'064	65'312
19.	18'429	51'386	47'221	62'795	60'561	83'533	73'173	84'430	77'505	67'017	57'563	60'932
20.	22'047	52'459	55'805	54'341	72'774	77'544	71'588	84'175	63'723	76'593	66'093	56'726
21.	23'986	37'113	43'200	60'355	71'557	60'959	78'978	87'029	67'469	86'213	59'589	61'391
22.	26'013	26'749	30'712	71'319	74'655	64'889	85'414	79'218	74'736	82'722	46'627	72'137
23.	29'341	30'159	35'291	70'901	64'332	71'810	85'997	68'957	85'913	84'702	51'639	77'142
24.	21'293	37'679	43'798	73'928	51'999	77'606	90'532	67'927	79'211	73'243	55'689	58'387
25.	15'657	47'005	49'220	66'344	66'900	77'820	85'443	75'834	87'088	60'349	64'101	53'852
26.	20'635	50'483	47'064	50'551	70'301	80'839	75'716	81'105	75'880	64'624	54'061	68'154
27.	24'555	55'381	60'165	49'593	67'507	78'639	75'626	84'108	62'784	70'587	67'147	63'342
28.	28'901	39'513	47'175	61'901	69'809	64'966	84'426	84'246	66'813	82'203	60'831	63'949
29.	30'307		35'591	70'697	78'896	67'238	90'577	79'466	73'561	78'549	49'338	68'687
30.	33'992		39'293	67'031	74'289	73'097	90'575	67'534	87'530	74'447	51'937	74'464
31.	25'867		47'843		58'187		93'382	68'183		64'865		60'472
Durchschnittstag Average day	28'858	34'941	42'424	60'835	62'342	71'858	81'078	79'524	77'264	77'779	59'795	61'296

Der Spitzentag des Monats ist jeweils fett gedruckt

Peak day of each month is bold

Spitzentage und Durchschnittstage, Passagiere 2022

Peak days and average days, passengers 2022

Monat Month	Linien- und Charterverkehr Scheduled and non-scheduled traffic			Gesamtverkehr Total traffic		
	Spitzentag Peak day	Passagiere Passengers		Spitzentag Peak day	Passagiere Passengers	
		Spitzentag Peak day	Durchschnitt Average		Spitzentag Peak day	Durchschnitt Average
JAN	02.01.	53'901	28'858	02.01.	54'122	28'970
FEB	27.02.	55'381	34'941	27.02.	55'560	35'066
MRZ	27.03.	60'165	42'424	27.03.	60'339	42'551
APR	18.04.	74'301	60'835	18.04.	74'454	60'970
MAI	29.05.	78'896	62'342	29.05.	79'260	62'593
JUN	19.06.	83'533	71'858	19.06.	83'851	72'052
JUL	31.07.	93'382	81'078	31.07.	93'609	81'257
AUG	01.08.	88'924	79'524	01.08.	89'056	79'681
SEPT	11.09.	87'841	77'264	11.09.	88'023	77'430
OKT	09.10.	94'077	77'779	09.10.	94'215	77'980
NOV	06.11.	73'398	59'795	06.11.	73'492	59'911
DEZ	23.12.	77'142	61'296	23.12.	77'325	61'433

Herkunft und Destination der Passagiere nach Ländern 2022 Linien- und Charterverkehr

Origin and destination of passengers 2022 Scheduled and non-scheduled traffic

	Total Passagiere Total passengers	Anteil in % % of total
Europa/Europe		
Spanien/Spain	2'728'082	12.1
Deutschland/Germany	2'392'964	10.6
Grossbritannien/United Kingdom	1'488'285	6.6
Italien/Italy	1'274'233	5.7
Türkei/Turkey	1'084'417	4.8
Griechenland/Greece	938'896	4.2
Portugal	837'191	3.7
Frankreich/France	768'594	3.4
Niederlande/Netherlands	633'565	2.8
Österreich/Austria	553'178	2.5
Schweden/Sweden	413'939	1.8
Dänemark/Denmark	368'104	1.6
Serbien/Serbia	363'915	1.6
Schweiz/Switzerland	336'071	1.5
Polen/Poland	325'212	1.4
Kosovo	319'159	1.4
Irland/Ireland	261'772	1.2
Belgien/Belgium	232'241	1.0
Norwegen/Norway	194'083	0.9
Tschechien/Czech Republic	193'950	0.9
Finnland/Finland	172'236	0.8
Ungarn/Hungary	169'215	0.8
Mazedonien/Macedonia	153'445	0.7
Kroatien/Croatia	145'564	0.6
Zypern/Cyprus	131'274	0.6
Malta	127'698	0.6
Island/Iceland	98'468	0.4
Rumänien/Romania	97'458	0.4
Luxemburg/Luxembourg	89'830	0.4
Slowenien/Slovenia	56'881	0.3
Lettland/Latvia	50'565	0.2
Bulgarien/Bulgaria	40'018	0.2
Estland/Estonia	39'869	0.2
Albanien/Albania	33'114	0.1
Bosnien-Herzegowina/Bosnia and Herzegovina	25'838	0.1
Übrige/Others	65'265	0.3
Total Europa/Europe	17'204'661	76.5
Nordamerika/North America	2'026'991	9.0
Naher und Mittlerer Osten/Near and Middle East	1'307'606	5.8
Süd- und Zentralamerika/Latin America	452'106	2.0
Afrika/Africa	580'633	2.6
Ferner Osten/Far East	931'309	4.1
Total Interkontinental/Intercontinental	5'298'645	23.5
Gesamttotal/Total	22'503'306	100.0

Passagiertransport nach Flugzeugtypen 2022 Linien- und Charterverkehr
 Transport of passengers by aircraft types 2022 Scheduled and non-scheduled traffic

Flugzeugtyp Aircraft type	Total	Anteil in % % of total	Δ%
Airbus	15'853'527	70.4	103.1
A220	2'837'973	12.6	57.2
A318	39'491	0.2	354.8
A319	999'146	4.4	69.5
A320	7'260'754	32.3	138.3
A321	2'490'634	11.1	92.0
A330	1'046'675	4.7	133.1
A340	864'093	3.8	109.7
A350	66'598	0.3	-32.1
A380	248'163	1.1	147.0
ATR	1'604	0.0	531.5
AT 45/72/75/76	1'604	0.0	531.5
Beechcraft	48	0.0	-25.0
1900	48	0.0	-25.0
Boeing	3'742'666	16.6	139.1
B737	1'141'244	5.1	60.0
B757	17'714	0.1	38.4
B767	344'374	1.5	265.4
B777	1'759'202	7.8	181.1
B787	480'132	2.1	304.1
Bombardier	354'696	1.6	104.3
Canadair	266'050	1.2	121.3
Dash 8	88'646	0.4	66.0
Dornier (Fairchild)	32	0.0	
D328	32	0.0	
Embraer	2'549'995	11.3	300.2
E120/135/145	965	0.0	4495.2
E170/175	46'057	0.2	-3.5
E190/195	2'502'973	11.1	324.6
Fokker	337	0.0	233.7
F100	337	0.0	233.7
SAAB	362	0.0	112.9
2000/SF340	362	0.0	112.9
Übrige / Others	39	0.0	875.0
Gesamttotal / Total	22'503'306	100.0	121.0

Frachtverkehr 2022

Freight traffic 2022



Frachtverkehr 2022 in Tonnen

Freight traffic 2022 in tonnes

Art des Verkehrs Type of traffic	Ankunft Arrival	Abflug Departure	Total	Δ%	Anteil in % % of total
Luftfracht/Air freight	115'429	153'132	268'561	8.5	63.6
Luftfrachtersatzverkehr/Road feeder service	82'240	71'352	153'592	5.5	36.4
Total Fracht/Total freight	197'669	224'484	422'153	7.4	100.0
Unterteilung der Luftfracht nach/Classification of Air freight per: Nationalität/Nationality ¹⁾					
Schweiz. Gesellschaften/Swiss carriers	78'630	97'677	176'307	51.7	65.6
Ausländische Gesellschaften/Foreign carriers	36'799	55'456	92'254	-39.5	34.4

¹⁾ Nur geflogene Fracht

¹⁾ Only flown freight

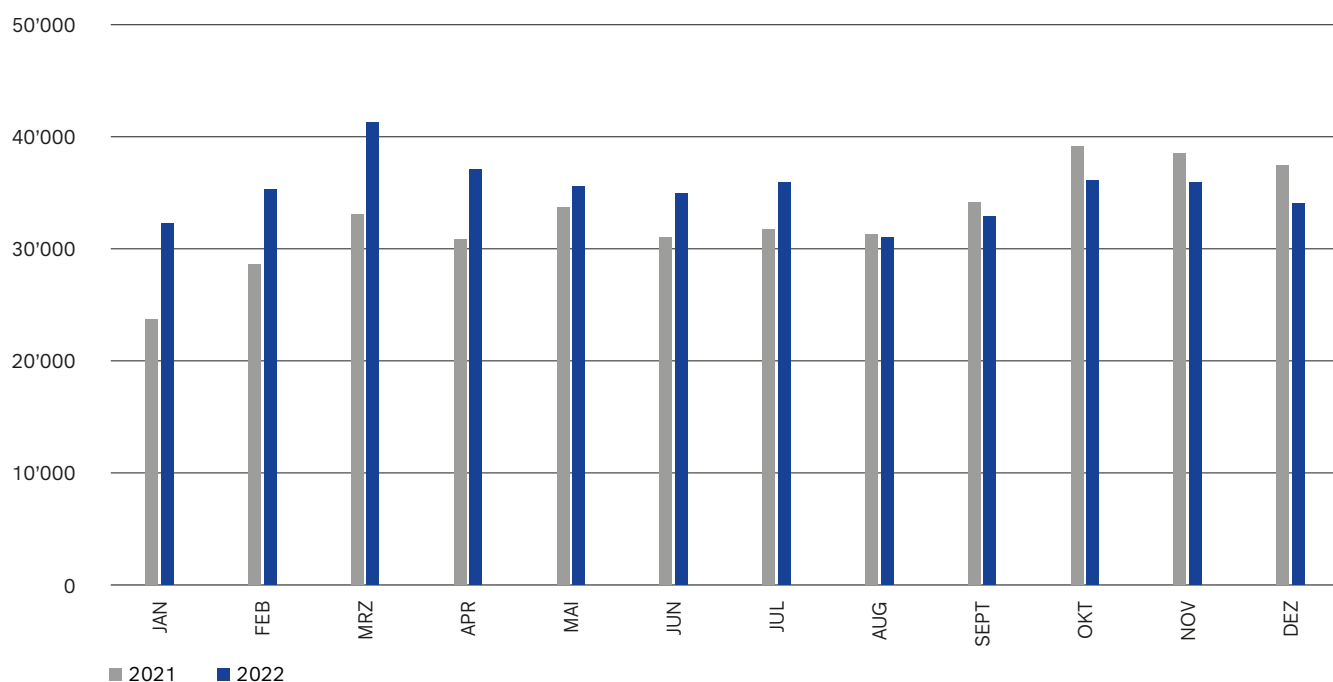
Frachtaufkommen pro Monat 2022 in Tonnen

Freight traffic per month 2022 in tonnes

Monat Month	Luftfracht Air freight				Luftfrachtersatzverkehr Road feeder service				Total	
	Ankunft Arrival	Abflug Departure	Total	Δ%	Ankunft Arrival	Abflug Departure	Total	Δ%	Total	Δ%
JAN	9'392	11'221	20'613	38.7	6'183	5'441	11'624	31.8	32'236	36.1
FEB	9'295	12'547	21'842	25.0	7'115	6'367	13'482	21.1	35'324	23.5
MRZ	11'289	14'100	25'389	23.6	8'248	7'625	15'873	26.9	41'262	24.9
APR	9'949	12'580	22'529	13.1	7'336	7'189	14'525	33.3	37'053	20.3
MAI	9'835	12'600	22'435	7.1	6'796	6'290	13'086	3.1	35'521	5.6
JUN	9'835	12'402	22'237	14.7	6'773	5'927	12'700	9.2	34'937	12.7
JUL	9'811	13'343	23'154	16.3	6'916	5'871	12'787	8.5	35'941	13.4
AUG	8'848	11'494	20'342	0.5	5'807	4'824	10'630	-3.7	30'972	-1.0
SEPT	9'211	12'325	21'536	-1.4	6'147	5'203	11'350	-7.8	32'886	-3.7
OKT	9'676	13'521	23'197	-6.0	6'886	5'971	12'858	-11.0	36'054	-7.9
NOV	9'619	13'759	23'379	-4.0	7'059	5'440	12'499	-12.0	35'878	-6.9
DEZ	8'669	13'241	21'910	-6.0	6'973	5'204	12'177	-14.0	34'087	-9.0
Jahr/Year	115'429	153'132	268'561	8.5	82'240	71'352	153'592	5.5	422'153	7.4

Frachtaufkommen pro Monat 2022 in Tonnen

Freight traffic per month 2022 in tonnes



Frachtverkehr pro Monat mit Transferanteil 2022 in Tonnen

Freight traffic per month including transfer 2022 in tonnes

Monat Month	Luftfracht Air freight			Luftfrachtersatzverkehr Truck services			Total Fracht Total freight	
	Total (t)	Davon Transfer Of which transfer	Anteil in % % of total	Total (t)	Davon Transfer Of which transfer	Anteil in % % of total	Total (t)	Durchschnitt (%) Δ% of totaly
JAN	20'613	12'729	61.8	11'624	8'558	73.6	32'236	36.1
FEB	21'842	13'505	61.8	13'482	9'733	72.2	35'324	23.5
MRZ	25'389	15'684	61.8	15'873	11'546	72.7	41'262	24.9
APR	22'529	14'224	63.1	14'525	10'412	71.7	37'053	20.3
MAI	22'435	13'861	61.8	13'086	9'536	72.9	35'521	5.6
JUN	22'237	13'658	61.4	12'700	9'691	76.3	34'937	12.7
JUL	23'154	14'017	60.5	12'787	9'677	75.7	35'941	13.4
AUG	20'342	11'844	58.2	10'630	8'198	77.1	30'972	-1.0
SEPT	21'536	12'380	57.5	11'350	8'587	75.7	32'886	-3.7
OKT	23'197	13'745	59.3	12'858	9'643	75.0	36'054	-7.9
NOV	23'379	13'822	59.1	12'499	9'669	77.4	35'878	-6.9
DEZ	21'910	12'618	57.6	12'177	9'072	74.5	34'087	-9.0
Jahr/Year	268'561	162'086	60.4	153'592	114'320	74.4	422'153	7.4

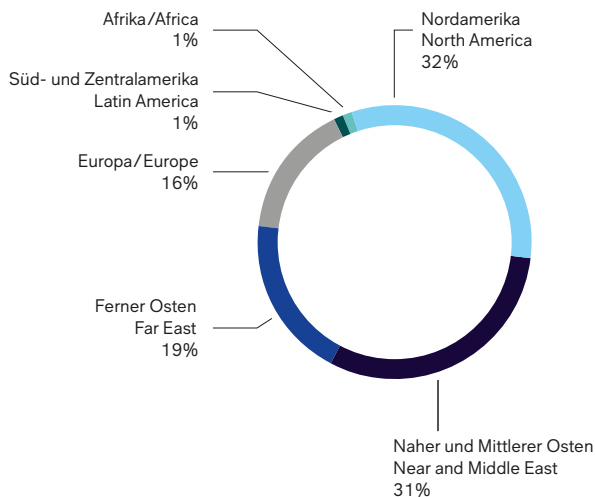
Herkunft und Destination der Luftfracht nach Ländern 2022 in Tonnen

Origin and destination of flown freight 2022 in tonnes

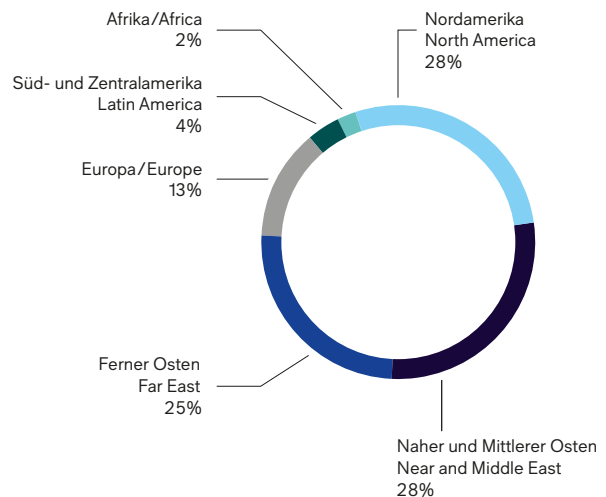
	Ankunft Arrival	Abflug Departure	Total	Anteil in % % of total
Europa/Europe				
Türkei/Turkey	3'656	8'134	11'789	4.4
Grossbritannien/United Kingdom	1'440	1'387	2'827	1.1
Spanien/Spain	926	1'829	2'755	1.0
Deutschland/Germany	769	901	1'670	0.6
Niederlande/Netherlands	403	518	921	0.3
Schweiz/Switzerland	436	338	773	0.3
Portugal	327	440	767	0.3
Österreich/Austria	426	312	737	0.3
Frankreich/France	342	358	700	0.3
Italien/Italy	162	379	541	0.2
Belgien/Belgium	154	331	484	0.2
Griechenland/Greece	249	201	450	0.2
Tschechien/Czech Republic	130	280	411	0.2
Polen/Poland	126	255	380	0.1
Finnland/Finland	114	252	365	0.1
Dänemark/Denmark	175	186	360	0.1
Schweden/Sweden	112	215	327	0.1
Serbien/Serbia	111	187	299	0.1
Rumänien/Romania	142	108	251	0.1
Irland/Ireland	68	173	242	0.1
Island/Iceland	202	9	211	0.1
Ungarn/Hungary	50	126	177	0.1
Russland/Russia	79	68	147	0.1
Kosovo	0	137	137	0.1
Zypern/Cyprus	0	107	107	0.0
Norwegen/Norway	18	55	73	0.0
Malta	43	6	49	0.0
Übrige/Others	75	58	134	0.0
Total Europa/Europe	10'734	17'351	28'085	10.5
Afrika/Africa				
Südafrika/South Africa	4'317	5'838	10'155	3.8
Mauritius	207	725	932	0.3
Äthiopien/Ethiopia	9	98	107	0.0
Marokko/Morocco	61	0	61	0.0
Übrige/Others	2	40	42	0.0
Total Afrika/Africa	4'596	6'701	11'297	4.2
Ferner Osten/Far East				
Thailand	8'627	7'570	16'198	6.0
Singapur/Singapore	7'474	8'587	16'061	6.0
China	8'916	5'439	14'355	5.3
Indien/India	5'642	5'707	11'350	4.2
Japan	3'688	4'288	7'976	3.0
Südkorea/South Korea	44	3'168	3'211	1.2
Hongkong/Hong Kong	1'363	1'215	2'577	1.0
Malediven/Maldives	232	306	539	0.2
Übrige/Others	280	195	474	0.2
Total Ferner Osten/Far East	36'266	36'475	72'741	27.1

	Ankunft Arrival	Abflug Departure	Total	Anteil in % % of total
Nahe und Mittlerer Osten/Near and Middle East				
Vereinigte Arabische Emirate/United Arab Emirates	14'519	16'929	31'448	11.7
Katar/Qatar	5'239	7'627	12'866	4.8
Israel	700	1'273	1'973	0.7
Oman	756	1'147	1'903	0.7
Übrige/Others	41	100	141	0.1
Total Nahe und Mittlerer Osten/Near and Middle East	21'255	27'076	48'332	18.0
Nordamerika/North America				
USA	31'177	48'903	80'079	29.8
Kanada/Canada	5'118	7'243	12'362	4.6
Total Nordamerika/North America	36'295	56'146	92'441	34.4
Süd- und Zentralamerika/Latin America				
Brasilien/Brazil	4'291	6'281	10'572	3.9
Argentinien/Argentina	1'181	1'129	2'310	0.9
Dominikanische Republik/Dominican Republic	538	1'003	1'541	0.6
Costa Rica	272	878	1'150	0.4
Übrige/Others	0	93	93	0.0
Total Süd- und Zentralamerika/Latin America	6'282	9'384	15'666	5.8%
Gesamttotal/Grand total	115'429	153'132	268'561	100.0

Destination der exportierten Luftfracht 2022
Destination of exported air freight 2022



Herkunft der importierten Luftfracht 2022
Origin of imported air freight 2022



Herkunft und Destination des Luftfrachtersatzverkehrs 2022 in Tonnen

Origin and destination of road feeder services 2022 in tonnes

Ort Places	Import	Export	Total	Anteil in % % of total
Frankfurt	23'373	18'955	42'328	27.6
Basel	9'062	6'033	15'095	9.8
Milan	11'421	3'638	15'059	9.8
Amsterdam	2'570	10'559	13'129	8.5
Paris	3'850	4'414	8'264	5.4
Linz	6'055	2'167	8'222	5.4
Luxembourg	2'866	3'655	6'521	4.2
Brussels	2'776	2'084	4'860	3.2
Stuttgart	2'449	1'498	3'947	2.6
Munich	2'207	1'631	3'838	2.5
Geneva	1'481	2'178	3'660	2.4
Strasbourg	409	2'431	2'840	1.8
Liege	855	1'917	2'772	1.8
Dusseldorf	1'928	809	2'737	1.8
Vienna	1'630	212	1'842	1.2
Lyon	796	1'006	1'801	1.2
Prague	511	1'037	1'549	1.0
Berne	1'261	140	1'401	0.9
Firenze	1'323	0	1'323	0.9
Budapest	564	612	1'176	0.8
Rotterdam	587	400	987	0.6
Nice	975	8	984	0.6
Madrid	140	807	947	0.6
Salzburg	878	0	878	0.6
London	326	451	777	0.5
Barcelona	388	361	750	0.5
Copenhagen	87	546	634	0.4
Warsaw	31	531	562	0.4
Gothenburg	0	526	526	0.3
Helsinki	7	372	379	0.2
Stockholm	0	292	292	0.2
Leipzig	25	263	288	0.2
Lugano	280	0	280	0.2
Innsbruck	258	11	269	0.2
Hahn	73	190	264	0.2
Cologne	235	26	260	0.2
Zaragoza	256	0	256	0.2
Malmö	10	213	223	0.1
Oslo	13	208	221	0.1
Billund	9	195	203	0.1
Hamburg	13	185	198	0.1
Zagreb	0	195	195	0.1
Maastricht	70	48	118	0.1
Übrige/Others	190	547	737	0.5
Total	82'240	71'352	153'592	100.0

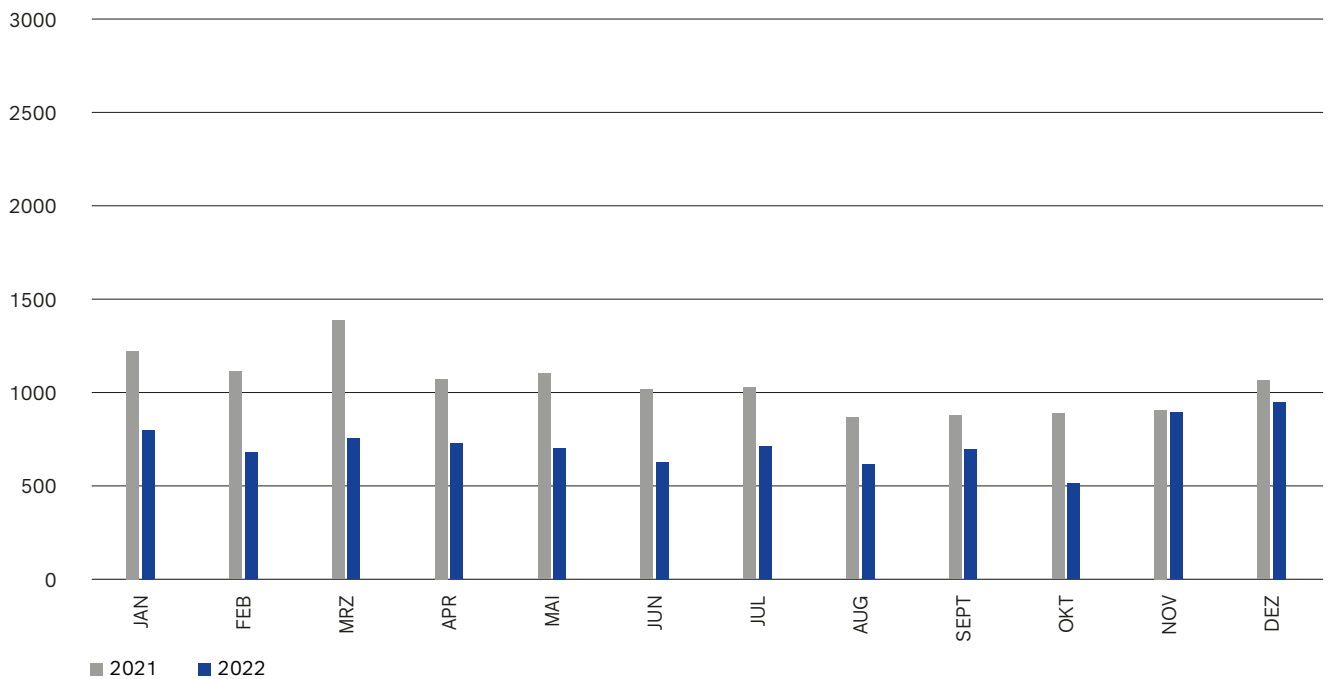
Postverkehr pro Monat 2022 in Tonnen

Mail traffic per month 2022 in tonnes

Monat Month	Post Mail	Δ%
JAN	798	-35.8
FEB	679	-40.2
MRZ	754	-46.6
APR	725	-33.6
MAI	702	-37.4
JUN	627	-39.5
JUL	709	-32.3
AUG	613	-30.6
SEPT	696	-22.1
OKT	511	-43.4
NOV	891	-3.5
DEZ	948	-12.5
Jahr/Year	8'653	-32.3

Postverkehr pro Monat 2022 in Tonnen

Mail traffic per month 2022 in tonnes



Spitzentage und Durchschnittstage, Fracht 2022 in Tonnen

Peak days and average days, freight traffic 2022 in tonnes

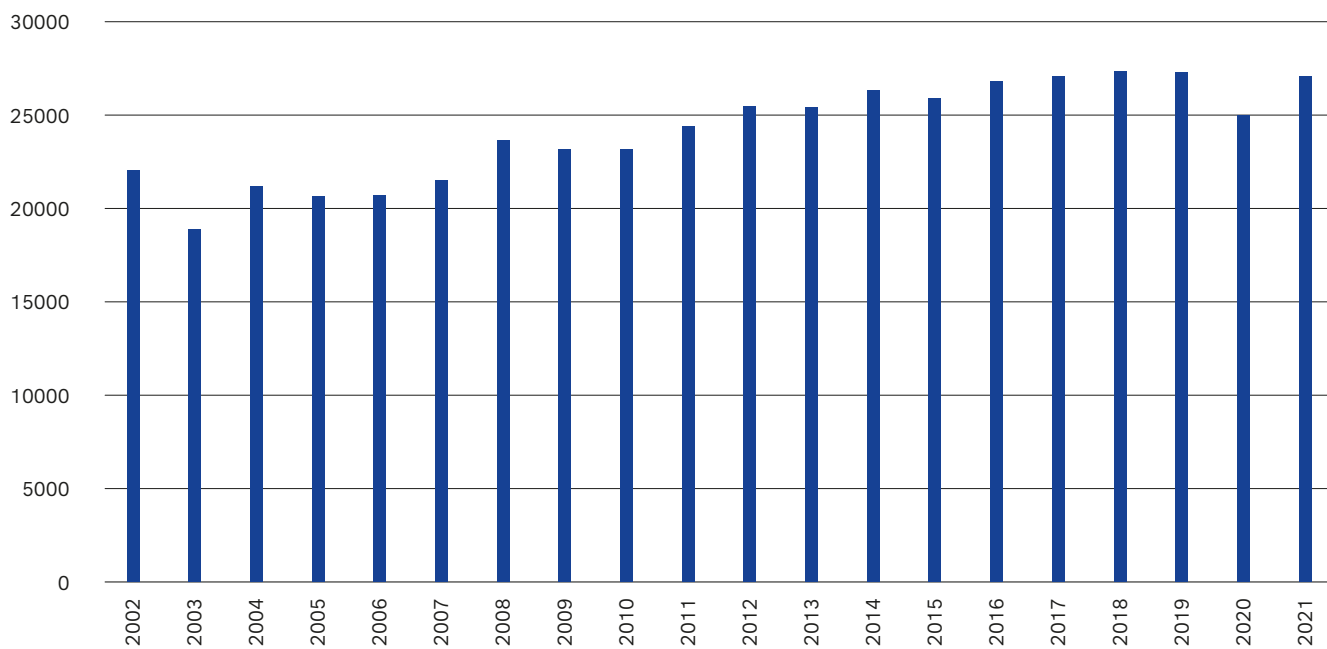
Monat Month	Luftfracht Air freight			Luftfrachtersatzverkehr Road feeder service			Total Fracht Total freight		
	Spitzentag Peak day	Fracht Freight		Spitzentag Peak day	Fracht Freight		Spitzentag Peak day	Fracht Freight	
		Spitzentag Peak day	Durchschnitt Average		Spitzentag Peak day	Durchschnitt Average		Spitzentag Peak day	Durchschnitt Average
JAN	23.01.	957	665	22.01.	772	340	22.01.	1'538	1'040
FEB	06.02.	1'056	951	05.02.	933	401	05.02.	1'723	1'262
MRZ	27.03.	1'070	1'047	12.03.	1'005	512	12.03.	1'892	1'331
APR	03.04.	342	1'011	02.04.	1'090	360	02.04.	1'821	1'235
MAI	15.05.	526	972	21.05.	921	422	21.05.	1'696	1'146
JUN	26.06.	562	1'001	25.06.	817	358	25.06.	1'562	1'165
JUL	03.07.	574	1'016	02.07.	947	412	02.07.	1'840	1'159
AUG	28.08.	662	906	06.08.	701	343	06.08.	1'379	999
SEPT	11.09.	731	941	24.09.	695	339	17.09.	1'448	1'096
OKT	16.10.	765	941	22.10.	748	415	22.10.	1'567	1'163
NOV	20.11.	750	940	05.11.	778	394	12.11.	1'613	1'196
DEZ	04.12.	785	997	17.12.	716	393	03.12.	1'531	1'100

Personalbestand 2021
am Flughafen Zürich
Personnel 2021
at Zurich Airport



Personalbestand am Flughafen Zürich 2002–2021

Development of personnel at Zurich Airport 2002–2021



Beschäftigte total am Flughafen Zürich 2021

Total personal at Zurich Airport 2021

	Anzahl Number
Vollzeitäquivalente/Fulltime equipment	23'147
Total Beschäftigte/Total employees	27'039
Davon Lehrlinge/Of which apprentices	367

Beschäftigte total am Flughafen Zürich nach Wohnort 2021

Total personal at Zurich Airport per domicile 2021

Wohnort Domicile	Anzahl Number	Anteil in % % of total
Zürich	19'585	72.4%
Aargau	2'291	8.5%
Thurgau	1'052	3.9%
St.Gallen	82	0.3%
Schaffhausen	465	1.7%
Schwyz	285	1.1%
übrige Schweiz/rest of Switzerland	2'111	7.8%
Liechtenstein	19	0.1%
Deutschland/Germany	1'097	4.1%
Andere Länder/other countries	52	0.2%
Total	27'039	100.0%

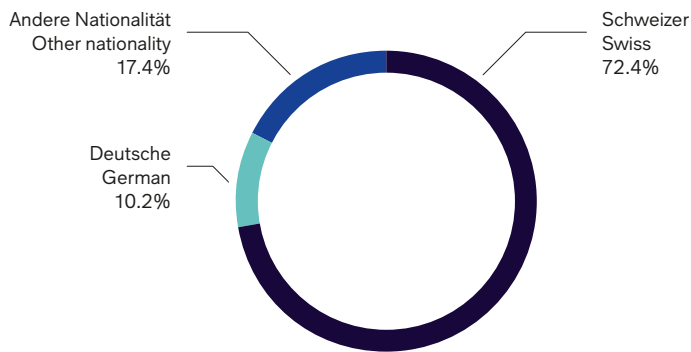
Beschäftigte nach Arbeitsort am Flughafen Zürich 2021

Total personnel per work location at Zurich Airport 2021

Arbeitsort Work location	Anzahl Number
Terminals, Airport Center, Docks	6'966
Fliegendes Personal	5'628
The Circle	5'102
Andere Standorte ausserhalb des Flughafenperimeters	2'615
Wertareal, Catering	1'700
Andere Standorte innerhalb des Flughafenperimeters	1'744
Fracht	1'323
Operation Center 1&2	1'107
General Aviation	559
Werkhof	295

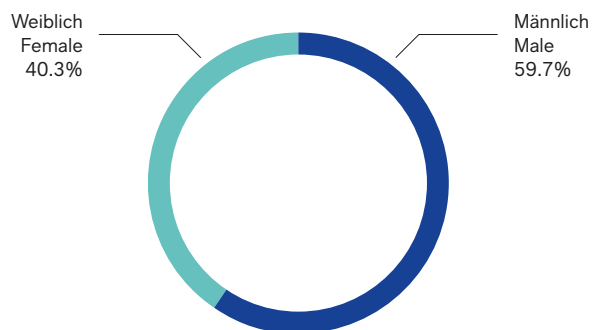
Beschäftigte total am Flughafen Zürich nach Nationalität 2021

Total personal at Zurich Airport per nationality 2021



Beschäftigte total am Flughafen Zürich nach Geschlecht 2021

Total personal at Zurich Airport per sex 2021



Anhang Appendix



Wichtige Definitionen im Luftverkehr

Flugzeugbewegungen

Flugzeugbewegungen umfassen Starts und Landungen. Hierzu gehören auch Landungen mit nur kurzer Bodenberührung und unmittelbar anschliessendem Start, auch «Touch-and-go» genannt. Nicht dazu gehören sogenannte «Go around», bei welchen die Piste nicht berührt wird.

1. Gewerbsmässiger Verkehr

1.1. Air Transport

1.1.1. Linienverkehr

Linienverkehr ist jede öffentliche, zwischen bestimmten Flugplätzen eingerichtete, regelmässige Flugverbindung mit Beförderungspflicht für Personen, Fracht und Post, für die dem durchführenden Luftfahrtunternehmen eine Konzession des Bundesamtes für Zivilluftfahrt erteilt wurde.

1.1.2. Nichtlinienverkehr (Charter)

Nichtlinienverkehr ist der gewerbsmässige Verkehr, der nicht unter die Begriffe Linienverkehr oder anderer gewerbsmässiger Verkehr fällt.

a) Pauschalverkehr

Beförderung von Reisenden im Turnus gemäss Nichtlinienverkehr für gewerbliche Reiseveranstalter. Im Pauschalarrangement sind noch zusätzliche Leistungen inbegriffen.

b) Gastarbeiterflüge

Beförderung von Gastarbeitern gleicher Nationalität, welche in der Schweiz beschäftigt sind und in ihr Heimatland und zurückfliegen.

c) Ad-hoc-Charter (Gelegenheitsflüge)

d) Frachtcharter

e) Spezialflüge

Flüge anlässlich von Messen, Ausstellungen und Kongressen.

f) Ausweichflüge

Flüge, die nicht für den betreffenden Flughafen geplant waren, z.B. Umleitungen wegen Wetter oder technischen Gründen.

g) Überführungsflüge

Leerflüge ohne zahlende Last zum Zweck der Bereitstellung des Flugzeuges.

1.2. Anderer gewerbsmässiger Verkehr

a) Taxiflüge

Flüge gegen Bezahlung zum Transport von Personen und Fracht mit Flugzeugen bis zu 15 Tonnen MTOW (Höchstabfluggewicht).

b) Rundflüge

Passagierflüge, bei welchen Start und Landung ohne Zwischenlandung auf dem gleichen Flughafen erfolgen.

c) Arbeitsflüge

Zum Beispiel Fotoflüge, Transportflüge für Fallschirmspringer, Flüge zur Schädlingsbekämpfung, Rettungsflüge, Radarkontrollflüge.

2. Nicht gewerbsmässiger Verkehr

2.1. General Aviation

a) Werksflüge

Flüge zu eigenen geschäftlichen Zwecken, mit eigenen oder gemieteten Flugzeugen ohne zahlende Last.

b) Touristikflüge

Privatflüge ohne zahlende Last.

c) Schul-, Übungs- und Kontrollflüge

Flüge ohne zahlende Last.

2.2. Übrige Flüge

a) Überführungs- oder Ablieferungsflüge

Lieferung eines neuen oder umgebauten Flugzeuges an eine Fluggesellschaft.

b) Trainingsflüge

Flüge zur Ausbildung von Besatzungsmitgliedern.

c) Kontrollflüge

Flüge zur Prüfung von Flugzeugen nach einer Revision oder Reparatur.

d) Umkehrflüge

Flüge, die aus bestimmten Gründen zum Abflughafen zurückkehren (Wetter, technisch).

e) Staats- oder Militärflüge

Flüge mit Staats- oder Militärflugzeugen zur Beförderung von Regierungsmitgliedern.

Fluggastverkehr

Statistisch als Passagier erfasst ist jede Person an Bord eines Flugzeuges, ausser: Kinder unter 2 Jahren und die Flugzeugbesatzung.

1. Lokales Fluggastaufkommen

Ankommende und abfliegende Passagiere ohne Transitpassagiere.

2. Transitpassagiere

Fluggäste, welche auf dem betreffenden Flughafen einen Zwischenhalt vornehmen müssen, und entweder die Reise mit dem gleichen Flugzeug fortsetzen, mit dem sie angekommen sind, oder die Reise mit einem andern Flugzeug fortsetzen, das die gleiche Flugnummer hat wie das Flugzeug, mit welchem sie angekommen sind. Transitpassagiere werden einmal gezählt.

3. Transfer Passagiere (Umsteiger)

Passagiere, die ihre Flugreise zwischen Abgangs- und Endzielflughafen unterbrechen und mit einer anderen Flugnummer weiterfliegen, als sie angekommen sind. Sie werden bei der Ankunft als Aussteiger und bei dem Abflug als Zusteiger erfasst (Doppelzählung).

Luftfracht bzw. Luftpostverkehr

1. Lokaler Luftfracht- bzw. Luftpostverkehr

Ankommende und abfliegende Luftpost einschliesslich Umladen (Transferfracht).

2. Transitluftfracht bzw. Transitluftpost-aufkommen

Luftfracht bzw. Luftpost, die nach einer Zwischenlandung mit der gleichen Flugnummer weiter befördert wird. Sie wird statistisch nicht erfasst.

3. Camionfracht (LEV Luftfrachtersatzverkehr)

Transporte von Luftfrachtsendungen auf dem Landweg. Luftfrachtsendungen müssen mit den entsprechenden Luftfrachtdokumenten versehen sein.

Important air traffic definitions

Aircraft Movements

An aircraft movement is a take-off or landing at an airport. Touch-and-go (where the aircraft briefly touches the ground) is included. Go-around (where the ground is not touched) is not included.

1. Commercial traffic

1.1. Air transport

1.1.1. Scheduled traffic

Aircraft movements in scheduled traffic are flights according to an official timetable and approved by the Federal Office for Civil Aviation. These movements include supplementary flights occasioned by overflow traffic on scheduled routes.

1.1.2. Non-scheduled traffic (Charter)

Aircraft movements in non-scheduled traffic are classified as follows:

a) Inclusive tour flight

Round-trip package tour arranged by commercial tour operator. It is inclusive in that the package covers arrangements additional to the flight.

b) Foreign workers flight

Flight for foreign workers of the same nationality who are employed in Switzerland and are travelling to and from their country of origin.

c) Ad hoc charter (Opportunity flight)

d) Cargo charter

e) Special flight

Flight occasioned by exhibitions, conventions and expositions.

f) Rerouted flight

Flight which is unexpectedly diverted to airport on account of weather conditions or for technical reasons.

g) Ferry flight

Positioning flight without revenue load.

1.2. Other commercial transport (Other commercial traffic)

a) Taxi flight

Flight with revenue passengers or goods by an aircraft up to 15 tons maximum take-off weight (MTOW).

b) Sightseeing flight

Pleasure flight with revenue passengers. The flight starts and lands at the same airport without any stopover.

c) Aerial work flight

Photo flight, transport flight for parachutists, spray flight, rescue flight, radar check flight.

2. Non-commercial traffic

2.1. General aviation

a) Business flight

Flight with own or rented aircraft for business purposes.

b) Private flight

Tourist flight without revenue passengers.

c) Training and test flight

Flight for crew training or a check flight following repairs.

2.2. Other non-commercial flights (Other flights)

a) Positioning and delivery flight

Ferry flight to or from maintenance or delivery of a new or overhauled aircraft to the airline.

b) Training flight

Crew training flight of airline crew.

c) Check flight

Test flight after overhaul or repairs.

d) Forced return flight

Flight which returns to the base due to bad weather or technical problems.

e) Military and state aircraft flight

Flight to transport government officials.

Passenger Traffic

Any person aboard an aircraft over the age of two is counted as a passenger excluding on-duty and dead head crew.

1. Local passenger traffic

Arriving and departing passengers whose journeys end or begin at the airport.

2. Transit passengers

Passengers stopping temporarily at the airport and departing on the same aircraft in which they arrived, or in another aircraft having the same flight number as the one on which they arrived.

3. Transfer passengers

Passengers flying into and out of an airport on different aircraft or on the same aircraft bearing different flight numbers, and whose main purpose for using the airport is to effect a transfer. Transfer passengers are counted both incoming and outgoing.

Air Freight and Air Mail

1. Local air freight and air mail

Includes all cargo loaded or off-loaded and transfer cargo, both revenue and non-revenue.

2. Transit air freight and air mail

Air freight and air mail leaving the airport on the same aircraft as the one by which it arrived is not accounted for in the statistics.

3. Trucked freight (RFS road feeder service)

Air freight routed on an airway bill by surface means.

Stand März 2023
Angaben ohne Gewähr.

Flughafen Zürich AG
Postfach, CH-8058 Zürich-Flughafen
flughafen-zuerich.ch

